

**Выпуск 16. (16.05.1983). 1 рубль. 20-летие первого полета в космос женщины - гражданки СССР В.В.Терешковой**



**Подтип аверса:** IV(83).

**Металл:** Медно-никелевый сплав.

**Диаметр:** 31 мм.

**Толщина по краю:** 2,3 мм.

**Масса:** 12,8 г.

**Тираж:** всего – 2,0 млн. экз., в том числе 55,0 тыс. шт. улучшенного качества *proof-like*.

**Художник:** И.С.Крылков.

**Автор лепки:** И.С.Комшилов.

**Чеканка**<sup>1</sup> произведена на Ленинградском монетном дворе.

Кат. №	Вариант монеты (аверс – реверс – гурт)	Описание варианта монеты	Качество чеканки	Оценка стоимости в зависимости от состояния монеты (в рублях)	
				отличное	хорошее
16.1	2 – А – 5.1.2	<b>аверс 2.</b> Под словом "РУБЛЬ" расположена дата чеканки монеты - "1983", вторые колосья в гербе с внутренней стороны с длинными остями, у левого внутреннего колоска справа три ости, третий луч солнца справа длинный (рис. 1.15.1). <b>реверс А.</b> Расстояние от самой верхней звезды до канта большое, левый луч у верхней звезды слева от портрета укороченный (рис. 1.16.1). <b>гурт 5.1.2.</b> Надпись "ОДИН РУБЛЬ ■ ОДИН РУБЛЬ ■", разделенная двумя квадратными точками. Буквы в словах надписи сближены (рис.1.5.10).	PL	2500	2000
16.2	2 – Б– 5.1.2	<b>реверс Б.</b> Расстояние от самой верхней звезды до канта среднее, левый луч у верхней звезды слева от портрета длинный (рис. 1.16.2).	ОБ	250	150
16.2(П)			PL	1000	700
16.3	2 – В1– 5.1.2	<b>реверс В1.</b> То же, что и шт.Б, но кант чуть уже, а расстояние от самой верхней звезды до канта меньше, чем на шт.А и шт.Б. Слева от портрета левый луч у нижней звезды и нижний луч у верхней звезды короткие (рис. 1.16.3).	ОБ	120	80
16.3(П)			PL	700	600
16.4	2 – В1 – 5.2	<b>гурт 5.2.</b> Надпись "ОДИН РУБЛЬ • 1988 • Н •", разделенная тремя круглыми точками (рис.1.5.10).	PL(н)	450	350
16.5	2 – В2– 5.2	<b>реверс В2.</b> То же, что и шт. В1, но слева от портрета левый луч у нижней стилизованной звезды и нижний луч у верхней звезды длинные (рис. 1.16.4).	PL(н)	2500	2000
16.6.	2 – В3– 5.2	<b>реверс В3.</b> То же, что и шт. В1, но справа от портрета у верхней звезды нижний луч искривлен и снизу раздвоен (рис. 1.16.5).	PL(н)	2500	2000

<sup>1</sup> В 1988 году на Ленинградском монетном дворе была осуществлена повторная чеканка монеты, только качества *proof-like* с теми же физическими параметрами. Тираж 55 тыс. экз.

## Варианты штемпеля аверса

Иллюстрация для варианта штемпеля 2(83) приведена при описании монеты выпуска 15.

## Варианты штемпеля реверса



Рис. 1.16.1.



Рис. 1.16.2.



Рис. 1.16.3.



Рис. 1.16.4.



Рис. 1.16.5.

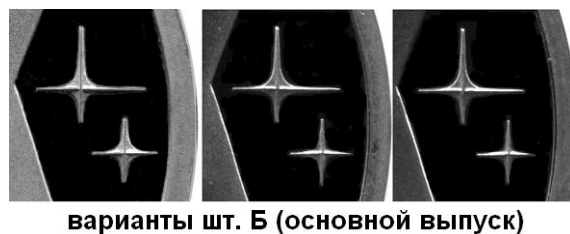
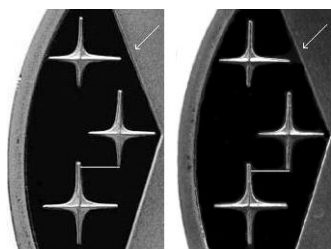
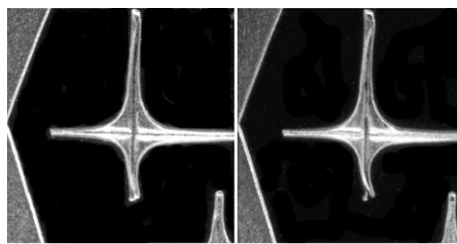


Рис. 1.16.6.



**варианты шт. В1  
(повторный выпуск)**

Рис. 1.16.7.



**варианты шт. В3  
(повторный выпуск)**

Рис. 1.16.8.

### **Дополнительные сведения по вариантам монеты**

1. Известны монеты качества *proof-like* основного выпуска с реверсом Б с небольшими вариациями в размерах и длине лучей стилизованных звезд с правой стороны от портрета (рис. 1.16.6).
2. Известны монеты повторного выпуска 1988 г. с реверсом В1 с небольшими вариациями в длине лучей у стилизованных звезд слева от портрета (рис. 1.16.7).
3. Известны монеты повторного выпуска 1988 г. с реверсом В3 с разной степенью искривленности верхней звезды справа от портрета – малой и большой (рис. 1.16.8).
4. Кроме отмеченных при описании штемпелей реверсов визуальных отличий варианты реверсов имеют также разные размеры изображения: у шт. А они наименьшие, у шт. Б – средние, у шт. В1, В2 и В3 – наибольшие.
5. Известны монеты основного выпуска обычной чеканки с небольшими вариациями в ширине канта на аверсе. Визуально это можно определить по разному расстоянию от цифр даты до канта (рис. 1.15.4).
6. Существуют монеты с качеством чеканки *proof-like* без гуртовой надписи