



Учредители:

Лев Булгак
Дмитрий Нужненко
Дмитрий Шаргородский

Главный редактор:

Андрей Станюкович,
доктор исторических наук

Редакционная коллегия:

Виктор Арбузов,
кандидат технических наук
Лев Булгак,
кандидат технических наук
Илья Осипов,
кандидат биологических наук
Алексей Степанов,
кандидат технических наук

Корректор:

Елена Станюкович

Дизайн и верстка:

Дмитрий Нужненко

Фото первой страницы обложки:

Даниил Осипов

Адрес редакции:

г. Москва, ул. Верхняя Первомайская,
дом 49, корп. 1, оф. 410.

E-mail: rodonit@rodonit.com

Тел./факс: (095) 165-90-18

Для писем:

111395, г. Москва, а/я 20,
Журнал "Древности и старина"

Журнал зарегистрирован в
Министерстве по делам печати,
телерадиовещания и средств массовых
коммуникаций РФ 27 августа 2002 года.

Свидетельство о регистрации:
ПИ 77-13431

Формат 90x60/8, Бумага офсетная.
Тираж 990 экз. Цена свободная

Отпечатано в ООО "Момент"

Колонка редактора К читателям

стр. 2

Проблема "Давайте жить дружно"

стр. 4

Материальная культура Стрелы

стр. 6

Исследования Крест Прончищевых

стр. 11

Обратная связь Ребята, давайте искать... цивилизованно

стр. 14

Краеведение Военно-топографическая карта Москвы и окрестностей

стр. 15

Краеведение Прогулки по Хотьковскому тракту

стр. 18

Гипотезы Липицкая битва 1216 г.: непротиворечивая версия

стр. 21

Читатели пишут Октябратский сюрприз

стр. 24

Нумизматика О монетной чеканке в Золотой Орде

стр. 25

Нумизматика Тмутараканский сребреник

стр. 30

Метеоритика Эллипс аномальный

стр. 32

Поиски Полевые рубли

стр. 34

Технологии Новинки рынка металлоискателей

стр. 36

Технологии Широкозахватная катушка

стр. 37

Опыт О приборах Spectrum XLT и Spectrum DFX

стр. 38

За рубежом Кодексы этики поисковых объединений США

стр. 38

Книжный ряд

стр. 39

Объявления

стр. 40

За достоверность присланных материалов редакция ответственности не несет.
Редакция вступает в переписку с авторами интересных материалов.
При использовании любых материалов ссылка на журнал обязательна.



Уважаемые читатели!

В январе 2005 г. издатели журнала "Древности и старина" убедили меня стать его главным редактором. Ни для кого не секрет, что я и раньше принимал некоторое участие в его издании: публиковал свои статьи, входил в состав редколлегии, помогал издателям в подборке материалов.

Этот номер был в целом подготовлен еще до моего вступления в должность, но я вижу, что журнал уже обрел свое лицо. В дальнейшем я приложу все усилия, чтобы он стал серьезным и интересным культурологическим и просветительским изданием, рассчитанным на поисковиков и краеведов, для которых прошлое нашего Отечества - не заезженные фразы школьных учебников, не предмет научных спекуляций в стиле Фоменко и К^о и тем более не способ личного обогащения за счет хищнического разрушения памятников старины.

Хорошо известно, что наряду с развитием так называемой "народной археологии", новой, неожиданно отпочковавшейся ветви вечного древа краеведения, в последние 10-15 лет в России и странах ближнего зарубежья происходит массовое уничтожение памятников историко-культурного наследия, в чем немалую, хотя и не основную роль играют разного рода хищники и мародеры, или, как их называют в прессе, "черные археологи". В борьбе с ними сломано уже немало копий, только результаты этой борьбы иногда оказываются весьма неоднозначными.

В те дни, когда этот номер готовился к печати, журнал "Российская археология" (2005, № 1) опубликовал материалы "Круглого стола", проходившего в Совете Федерации Федерального собрания РФ в апреле 2004 г. и посвященного проблеме сохранения археологического наследия России. К моему недоумению,

директор Института археологии РАН, член-корреспондент РАН Н.А. Макаров, подготовивший материалы "стола" к печати, упомянул и наш журнал, который он почему-то счел главным печатным органом организованного сообщества хищников и мародеров.

"Активисты "народной археологии" незамедлительно отреагировали на первые официальные выступления, определяющие позицию государства по отношению к расхищению археологических ценностей, - пишет Н.А. Макаров. - В последнем номере издаваемого ими журнала "Древности и старина" в очередной раз изложено обоснование права каждого свободного гражданина вести добычу древностей на территории своего отечества. Аргументы идеологов "кладоискательства" хорошо известны - стихию несанкционированных раскопок с использованием металлодетекторов невозможно остановить, организованные в клубы "кладоискатели" с уважением относятся к стоящим на государственной охране археологическим объектам и ведут свои поиски лишь на "ничейных" территориях".

Поводом для этого суждения явились горячая полемическая статья Дмитрия Нужненко и содержательное интервью с директором Института археологии Национальной Академии наук Украины, академиком П.П. Толочко ("Древности и старина", № 3, 2004), которые были ничуть не менее Н.А. Макарова обеспокоены расхищением историко-культурного наследия, попытались проанализировать происходящее и наметить пути выхода из кризиса. Странно, но обе эти публикации почему-то трансформировались в сознании Н.А. Макарова в пропаганду журналом неприкрытого мародерства.

"Лицемерие издателей очевидно, - пишет Н.А. Макаров дальше, - им хорошо известно, что грабительские раскопки продуктивны лишь на полноценных археологических памятниках, что селища и городища, которые еще не поставлены на учет как объекты наследия, зачастую не менее ценны и значимы, чем те, которые находятся на государственной охране. Трудно предположить, что издателям журнала, позиционирующим себя в качестве просвещенных любителей древностей, неизвестны многочисленные, помещенные в Интернет фотоснимки "народных археологов" и их трофеев на фоне грабительских котлованов и отвалов".

Последний пассаж, в котором Н.А. Макаров возлагает на издателей журнала ответ-

к материалу

Андрей Кириллович Станюкович

Родился в 1948 г. в Москве. В 1961 г. начал заниматься археологией в Клубе юных археологов при Музее истории г. Москвы. После окончания МВТУ им. Н.Э. Баумана специализировался в области теории ударных волн, физики взрыва и метеоритики. Полученные результаты послужили основой кандидатской диссертации по специальности "теоретическая и математическая физика" (1977). После защиты сменил профиль научной деятельности и начал инициативные исследования на стыке гуманитарных и естественных наук. Главным направлением стали археологическая геофизика, славяно-русская археология и археология Нового времени. В 1970-х гг. опубликовал несколько работ, посвященных применению металлодетекторов в археологии.

В 1981 и 1991 гг. был одним из руководителей комплексных историко-культурных экспедиций на Командорские острова. Открытия, сделанные этими экспедициями, широко известны: это затерянные захоронения великого российского мореплавателя Витуса Беринга (1681-1741) и его спутников, а также затонувшие чугунные пушки с корабля Беринга, локализованные методом магниторазведки.

Из других памятников истории и культуры, выявленных им в ходе полевых работ, примечательны объекты периода Великой Отечественной войны, в том числе три сейфа с документами РККА, закопанные в 1941 г., и затонувшая в том же году уникальная реактивная установка "Катюша", выполненная на базе гусеничного трактора.

В 1995 г. на историческом факультете МГУ защитил докторскую диссертацию "Скрытые объекты историко-культурного наследия: принципы выявления и изучения методами археологической геофизики" по специальности "археология". В настоящее время специализируется в области церковной археологии и метеоритики.

Член-корреспондент Российской Академии естественных наук, действительный член Российского Дворянского собрания, член Совета Московского областного отделения ВООПИК, автор десяти монографий и 160 научных и научно-популярных статей по археологии и истории материальной культуры.

для связи

Связаться с Андреем Кирилловичем можно:
E-mail: stanan@umail.ru
Ряд форумов в Internet:
<http://ollclubs.ru/forum/index.php>

ственность за все, что мародеры и грабители размещают во "всемирной паутине", вообще выходит за пределы логики и здравого смысла. Обвинение любителей металлодетекции, которая, как известно, практически не требует земляных работ, в создании "котлованов и отвалов" на памятниках археологии свидетельствует о незнании предмета и больше всего напоминает знаменитый милицкий протокол из бессмертного кинофильма "Кавказская пленница": "А потом на развалинах древней часовни... - Простите, а что, часовню тоже я?".

Конечно же, мы заглядываем в Интернет, знаем все, что происходит с историко-культурным наследием нашей Родины и возмущены этим не меньше Н.А. Макарова. Хочется думать, что его несправедливые обвинения в адрес журнала объясняются лишь крайним отчаянием, вызванным катастрофической ситуацией с памятниками.

К сожалению, мародеры, для которых наука, историческая память, национальные интересы - пустой звук или средство наживы, всегда были, есть и, увы, будут. Но журнал "Древности и старина" - не для этой малоуважаемой части поискового сообщества. Мы ориентируемся и будем ориентироваться впредь на ту осмысленную и законопослушную часть поисковиков и краеведов, которые, обнаружив памятник археологии, не станут бессмысленно раскапывать его по своей прихоти. Они понимают, что обязательно должны **уметь это делать**. И делать это только в **рамках действующего законодательства**. Такое понимание приходит не только в практических работах под руководством специалистов-археологов. Оно начинается с чтения соответствующей литературы, объясняющей, как **надо** и как **не надо** поступать в тех или иных случаях. В ближайшее время мы начнем издавать журнал не реже чем раз в квартал и объявим на него подписку. И если наша деятельность заставит кого-то из начинающих "народных археологов" глубоко задуматься, прежде чем вонзить свою лопату в живое тело археологического памятника, мы будем считать, что издаем свой журнал не зря. Очень жаль, что в нашей просветительской и популяризаторской работе не хотят принимать участия ни Н.А. Макаров, ни сотрудники руководимого им института.

А.К. Станюкович

Главный редактор журнала "Древности и старина", член-корреспондент РАЕН, доктор исторических наук.

"Давайте жить дружно"

И.Б. Цыпурский
заведующий отделением травматологии
ГКБ № 59 г. Москвы

Статья "Кого надо изловить - изловим" в третьем номере журнала в рубрике "Полемика" напечатана очень кстати. В последнее время в средствах массовой информации возникла своеобразная мода - проезжаться тяжелым катком по хорошим людям, с большой любовью и трепетом относящимся к истории нашей Родины, которых постоянно смешивают с "черными археологами", теми, кто разрушает памятники старины и наживается на продаже найденных ценностей.

Меня уже давно подмывало написать нечто подобное. Около пяти лет назад я увлекся поисками предметов старины с металлоискателем. После первой же поездки, во время которой мною был найден один только славянский нож, я понял, что хочу этим заниматься серьезно. Я испытывал непередаваемое ощущение благоговения, когда держал в своих руках простой нож, выкованный около 1000 лет назад, которым резали хлеб, вырезали древки для стрел, снимали бересту для письма! С того дня прошло, как я уже говорил, пять лет, но, несмотря на значительное количество находок, это первое ощущение у меня не пропадает, и до сих пор рука просто не поднимается выбросить найденный вроде бы ненужный предмет, даже если он и не представляет никакой ценности, - ведь его касались руки наших далеких предков! Вот и собираю их, чтобы потом подарить детям своих друзей, сотрудников, в соседние школы, и с удовольствием вижу, как загораются глаза ребят, когда они держат в руках древнее кресало, старые монеты или даже простые глиняные черепки. С каким интересом и вниманием они слушают про давние времена! Ведь в школах нормальное преподавание истории практически умерло.

А сколько пришлось мне прочитать различной литературы, как профессиональной, так и познавательной! А с каким интересом я перечитывал художественные произведения на исторические темы и воспринимал их совсем по-другому! А с каким удовольствием ездит со мной мой младший сын! В общем, что ни говори, а кругом одна только польза.

Я и мои друзья-поисковики являемся членами историко-изыскательского клуба "Раритет", официально зарегистрированной организации, насчитывающей более 500 членов, и число их постоянно

увеличивается в связи с возрастающим интересом людей к нашей истории, а вовсе не к ценам на находки на "Вернисаже". В клубе состоят люди многих профессий: врачи, инженеры, строители, писатели, физики - легче наверное сказать, кого нет! И мы все зарабатываем на жизнь именно своими профессиями, а не продажей древностей. Нас, по большому счету, и не интересуют цены на находки, потому что металлопоиск - это наше увлечение (хобби) и отличный активный отдых на природе.

И вот я с удивлением узнаю, что археологи-профессионалы и журналисты фактически объявили войну поисковикам-любителям России. А за что? Давайте разберемся.

Наши аппараты, включая самые "навороченные", позволяют находить предметы старины на глубине не более 30 см, то есть практически на штык лопаты. Разве на такой глубине находятся грунтовые и курганные захоронения, в которых действительно можно найти значительные исторические и культурные ценности, включая скифское золото? Основные места наших поисков - это поля и снесенные деревни, которые уже давным-давно распахируются и никак не могут считаться памятниками старины, так как понятие "памятник" подразумевает его охрану и неприкосновенность. Поскольку в данном случае об этом нет и речи, то повредить и нарушить мы ничего не можем. Иначе всех распахивающих эти земли крестьян тоже следует привлекать к ответственности. А самое главное, что никакие археологи на этих полях и огородах скорее всего не появятся, так как неинтересно им отмерять километры, извлекая массу различного мусора, чтобы найти какой-нибудь действительно интересный перстенок или монетку. Но вид человека с металлоискателем почему-то действует на них как красная тряпка на быка - вот он, "черный археолог", грабитель курганов и могил!

Зато осенью 2003 года я был свидетелем, как в районе пресловутой косы Тузла на Тамани для строительства дамбы экскаваторами и бульдозерами срывали в самосвалы античные курганы и тут же ссыпали грунт в море. А ведь это АНТИЧНЫЕ курганы, и какие в них были материальные и культурные ценности, можно только предполагать. Где же были уважаемые археологи Краснодарского края? Почему допустили такой беспредел?

А известная Долина дольменов в районе курорта "Камышовая поляна" в горах Адыгеи? Стоит

красивая табличка, что это, мол, памятник старины, охраняемый государством, а рядом валяются сорванные с помощью тросов и автотехники тяжелые плиты - крышки дольменов. Уж там-то не увидеть этого просто было нельзя!

А массовое строительство дач и коттеджей на древних городищах? А археологи, которые сами продают предметы старины коллекционерам?

Ну так что же, господа археологи, Вам еще не ясно, с кем и как надо бороться? Вот и займитесь серьезным делом, а не имитацией борьбы за сохранность исторических ценностей, обвиняя во всех бедах поисковиков.

Я считаю, что нужно разграничить поиск поверхностный и поиск глубинный, так как раскапывают грунтовые могильники, как правило, те, кто обладает приборами глубинного поиска и четко знает, где и что можно выкопать. Вот и надо "глубинники" регистрировать, контролировать их продажу, выдавать на них разрешения, а на обладателя аппарата поверхностного поиска следует обращать внимание не больше, чем на рыболова с удочкой. Напрашивается аналогия - лов рыбы с удочкой разрешен везде, даже в запретной зоне (правда за деньги), а вот сети ставить нельзя, это браконьерство, и оно наказуемо.

Ну а что же мы находим, какие "ценности" "похищаем" у археологов? Основные находки - это различные поздние монеты, причем весьма сомнительной сохранности, перстеньки, колечки, подвески, крестики, наконечники стрел, различное бытовое железо. При этом стоит обратить внимание на то, что почти все наши находки уже подверглись сильнейшей коррозии от удобрений, которыми обильно поливаются поля, имеют механические поврежде-

ния, оставленные сельскохозяйственной техникой. Да, иногда попадаются действительно редкие и уникальные предметы, но именно ИНОГДА! Такие находки мы обязательно показываем профессиональным археологам, которые не боятся "порочной связи" с поисковиками-любителями. Они описывают наши находки, фотографируют и зарисовывают их, а полученные данные используют для своих работ: каталогов, статей и т.п. Вводят их в научный оборот. В том, что найденная вещь будет находиться у того, кто ее нашел, ничего страшного нет, ведь для науки она не потеряна. Но в основном мы находим лишь такие предметы, которыми уже завалены запасники всех музеев, даже самых маленьких.

Так ли уж велик урон, наносимый любителями официальной науке, и есть ли он вообще? А вот в том, что мы привлекаем к поискам своих детей, друзей и знакомых, вызывая у них интерес к нашей истории, польза огромная, в том числе и для государства в целом. Мне кажется, что такому крупному научному центру, как Институт археологии РАН, следует не ратовать за запрет "народной археологии" (ведь в нашей стране любой запрет превращается в абсурд и заканчивается крахом, вспомните хотя бы кампанию по борьбе с пьянством и чем она закончилась), а взять любительские клубы под свой патронаж, организовать проведение семинаров, разъяснять, что можно и что нельзя делать, приглашать желающих на совместные работы в поле, давать консультации по найденным предметам старины, привлекать поисковиков к охране памятников археологии. Я уверен, что в этом случае наполовину мнимая проблема "черной археологии" очень скоро перестанет существовать.



АНЮШКАР (КЫЛАСОВО). Городище родановской культуры (9-15 в.) после проведенных на нем археологических раскопок.

Стрелы

Владислав Яньков

Пожалуй, каждый, кто хоть немного занимался поисками, находил хотя бы один наконечник стрелы. Оказывается, что это "послание из прошлого" может нам многое рассказать.

Зазвенела натянутая тетива лука, и понеслась в смертельный полет беспощадная стрела. Судя по археологическим данным, человек применял лук и стрелы еще в эпоху мезолита. Благодаря этому грозному оружию представители рода человеческого смогли выжить в труднейших условиях первозданной природы. И пожалуй, не только выжить, но и занять в ней достойное место.

Сначала люди применяли наконечники стрел, изготовленные из кости и плотных пород камня, в основном кремня (рис. 1, 2). В Восточной Европе наконечники стрел из кости численно преобладали среди других видов наконечников вплоть до середины I тысячелетия нашей эры. Все они были изготовлены довольно просто, что нисколько не умаляет их значения по сравнению с более поздними стрелами. Археологами отмечаются единичные факты использования древних наконечников стрел, в частности кремневых, в эпоху средневековья. А наконечники стрел из кости широко использовались вплоть до эпохи развитого средневековья.

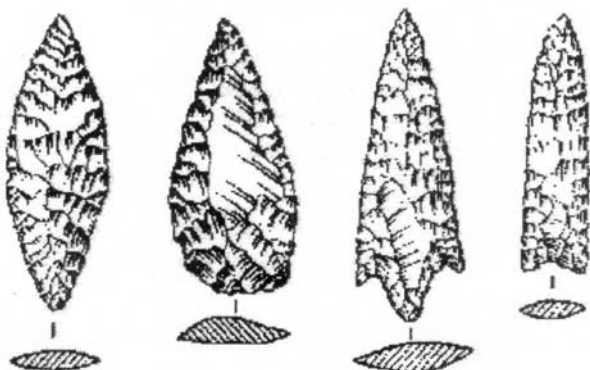


Рис. 1. Наконечники стрел из камня

В бронзовом веке процесс изготовления наконечников стрел стал более совершенным: наряду с уже знакомыми наконечниками все шире стали использоваться более тяжелые (при тех же размерах) наконечники из бронзы. В ту пору они преимущественно были снабжены тремя лопастями, что придавало стреле большую устойчивость в полете (рис. 3).

Практически ни одно сражение не обходилось без лучников и почти всегда начиналось с перестрелки. Надо отметить, что стрелы могли использоваться не только по своему прямому назначению, но и для устрашения противника, особенно в начале боя. Ведь стоило только сломить моральный дух противника, и можно было считать сражение выигранным. Поэтому еще исстари применялись стрелы с особой насадкой на наконечники в виде свистунков (особая полая насадка на черешок или основание пера наконечника), изготавливавшихся как из кости, дерева, так и из железа. Спереди на наружной поверхности свистунка имелись специальные отверстия, в которые при полете стрелы с шумом входил поток встречного воздуха. Нетрудно представить себе смятение противника, впервые столкнувшегося с подобным оружием, - он мог попросту отступить (рис. 4).

Обучение воинскому искусству на Руси, в частности стрельбе из лука, начинали с детских лет. Свидетельством этому служат многочисленные находки фрагментов учебных детских луков, деревянных наконечников копий и мечей. Стоит вспомнить хотя бы тот факт, что свою первую победу, как свидетельствует летопись, князь Святослав одержал в 946 г., когда ему было всего-навсего три года. Сигналом к сражению между древлянами и ратью Ольги тогда послужило копье, брошенное ребенком-князем. Оно упало в ноги его собственному коню, и воевода Свенельд подал команду: "Князь уже начал; последуем дружина за князем". Шли века, но обучению детей военному ремеслу продолжало придаваться огромное значение. Подобным же образом

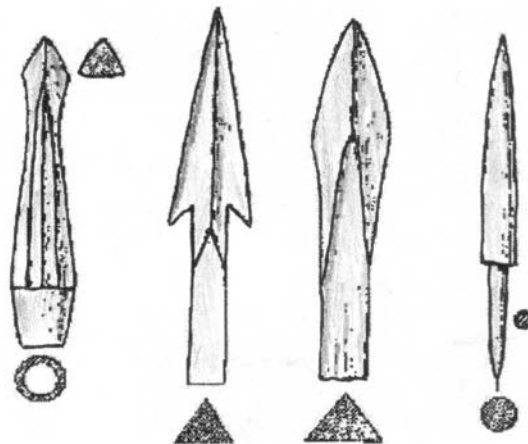


Рис. 2. Костяные наконечники стрел

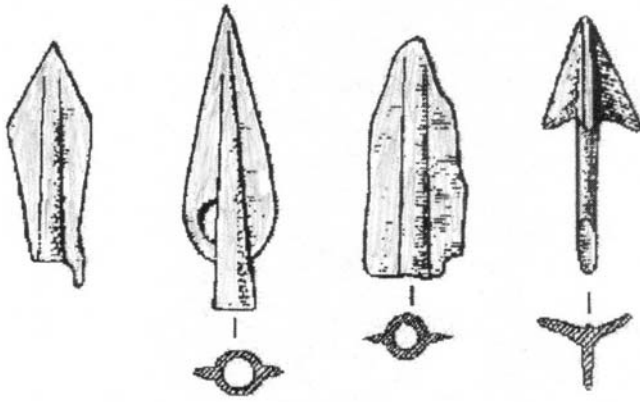


Рис. 3. Бронзовые наконечники стрел

поступали и другие многочисленные народы, населявшие территорию России. Так, шведский путешественник Петр Петрей, побывавший в России в начале 17 в., отмечал мастерство мордвы во владении луком: "Женщины так искусны и ловки, что стреляют из луков как мужчины. Они приучают к стрельбе и своих детей сызмала, и не прежде дают им обедать, пока они не попадут в поставленную для стрельбы цель или мету".

Если внимательно посмотреть на стрелу, то можно заметить, что она состоит из нескольких составных частей. Это наконечник, древко и оперение, а в некоторых случаях у стрелы имелось и специальное ушко. Остановимся подробнее на описании каждой из них.

Древко - основная часть стрелы, обеспечивавшая направление полета. Оно представляло собой круглый в сечении прямой деревянный или тростниковый стержень. На древке крепились наконечник, оперение, а иногда и костяное или другое ушко для накладывания на тетиву. Большинство стрел имеет ушко, вырезанное в самом древке. Древко должно было обладать прочностью и легкостью. На Руси древки делались из сосны, ели, березы, реже из других пород.

Длина древнерусских стрел колебалась от 75 до 90 см (редко больше), толщина - от 7 до 10 мм. Поверхность древка стрелы делалась ровной и гладкой, иначе стрелок мог серьезно поранить руку. Древки обрабатывались с помощью костяных ножовых стругов и шлифовальных брусков из песчаника и других пород камня.

Стрелы имели вес (судя по сохранившимся образцам) от 50 до 80 г при длине до 1 м и диаметре древка от 10 до 14 мм. Средняя дальность стрельбы из лука колебалась от 200 до 300 шагов, но известны случаи, когда прицельная стрельба велась на 500 и больше шагов. При стрельбе из лука с лошади дальность увеличивалась на 30-40%. Меткость и скорострельность стрельбы из лука бы-

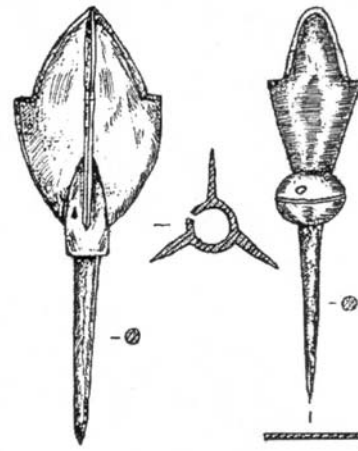


Рис. 4. Наконечники стрел со свистунками

ли довольно велики. Лучник обычно мог выпустить в минуту от 8 до 12 стрел, из которых на дальности в 130 шагов почти все попадали в цель.

В арабском наставлении по стрельбе из лука рекомендовалось, чтобы вес стрелы был от 15 до 20 дирхемов (42-57 г), вес наконечника составлял 1/7 веса стрелы, а оперения - 1/7 веса наконечника. Эти цифры очень близки к весовым соотношениям русских стрел. Вес большинства наконечников древнерусских стрел 8-10 г, но встречаются наконечники весом от 3 до 20 г.

Применявшиеся для стрельбы из луков стрелы изготовлялись двух типов - простые и сложные.

В былине о русском богатыре Дюке Степановиче дано прекрасное описание качеств и способа изготовления стрел:

И колчан пошел с ним каленных стрел,
А цена стреле десять рублей,
А трем стрелам и цены нет,
Цены нет и неведомо.
А потому тем стрелам цены нет,
Колоты они были из трость-дерева,
Строганы те стрелы в Нове-городе,
Клеены они клеем осетра-рыбы,
Перены они перьями сиза орла...

Иногда встречаются стрелы, изготовленные из различных сортов бамбука или тростника. Бамбук в качестве материала для стрел применялся главным образом у народов Юго-Восточной Азии.

Простые стрелы изготовлялись в виде круглых, гладко обточенных древков. На конце древка делалось небольшое углубление для накладывания стрелы на тетиву.

Сложные стрелы требовали для своего изготовления большего искусства и лучших материалов, а потому и ценились гораздо дороже. Отличие сложных стрел от простых заключалось в том, что их древко состояло из четырех склеенных частей.

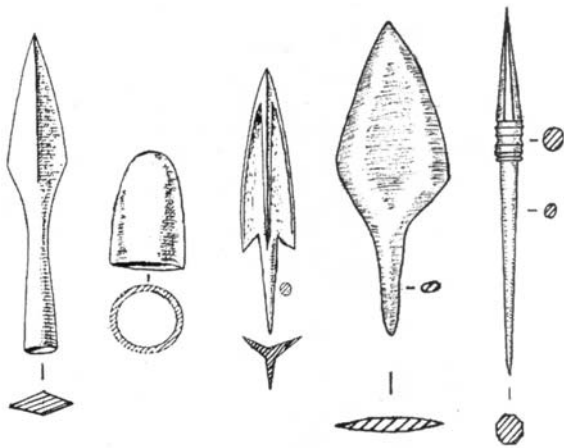


Рис. 5. Втульчатые и черешковые наконечники стрел

Для их изготовления брусок квадратного сечения раскалывался на четыре части, а затем склеивался наружными сторонами внутрь. Этим бруску придавалась большая прочность: такие стрелы не изгибались и не коробились. Дальнейшая обработка и насадка стрелы производилась так же, как и простой.

Наконечник стрелы обеспечивал эффективность поражения. Археологами найдены многие десятки тысяч наконечников. Это одна из самых частых находок на местах древних поселений человека, в изобилии их находят и при раскопках погребений. Ведь по верованиям древних, покойному в загробном мире стрелы, как и другое оружие, были совершенно необходимы.

Наконечники насаживались на древко двумя способами в зависимости от формы насада: втулки или черешка. Втульчатые наконечники на древко надевались, а черешковые вставлялись в торец древка. Для прочности и насадка, и забивка производились с использованием клея. Черешковые наконечники после насадки закреплялись сверху обмоткой по клею, чтобы древко не раскололось. Конец древка поверх обмотки оклеивался тонкой полоской бересты, чтобы шероховатость не снижала скорости и не вызывала отклонений в полете.

Втульчатые наконечники для Руси и кочевников не были характерны. Их распространение отмечается вдоль западных границ Древней Руси. Скорее всего, они заимствованы от западных соседей (немцев, чехов, поляков), у которых были широко распространены. Доля их находок на археологических памятниках Древней Руси составляет около одного процента от всех находок наконечников стрел. Остальные 99% наконечников являются черешковыми. Лишь в районе Прикамья втульчатые наконечники употреблялись со времен глубокой древности до средневековья. Ими пользовались местные финно-угорские племена. Втульчатый наконечник - в изготовлении более трудоемкий, чем черешковый - характерен в основном для тяжелого древкового

оружия дистанционного боя (например, для арбалета). Его долговечность и надежность обеспечивается более жестким креплением к древку, что исключает, по мнению некоторых специалистов, быструю поломку стрелы при встрече с относительно твердой поверхностью и соответственно предполагает многократное использование. Стрела, оснащенная черешковым наконечником, хоть и выполняла те же функции поражения цели, была более подвержена поломке и поэтому в принципе не предполагала многократного использования (рис. 5).

При изучении наконечников стрел было отмечено, что они имеют самые различные формы, зависящие от цели, для которой предназначались стрелы.

Для стрельбы по незащищенному доспехами врагу и по коням противника наиболее эффективными были трехлопастные и плоские широкие наконечники стрел, наносившие широкие раны, вызывавшие сильное кровотечение и тем самым быстро выводившие пешего или конного врага из строя. В Древней Руси стрелы с широкими режущими наконечниками назывались срезнями (рис. 6).

До 10 в. наиболее широкое распространение имели трехлопастные наконечники стрел. На рубеже 9-10 вв. у народов Восточной Европы и на Руси получили широкое распространение защитные железные доспехи (кольчуги, "дощатые" или пластинчатые панцири, когда металлические пластинки нашивались на кожаную основу куртки воина, щиты, железные шлемы, поножи, маски для лица и т. п.), и трехлопастные наконечники стали менее эффективно поражать цель. Им на смену постепенно пришли специальные наконечники, причем у каждого была своя, если так можно выразиться, специализация. Противокольчужные наконечники с массивной головкой имели узкое длинное перо с хорошо заточенным остроконечным острием. Такие наконечники на огромной скорости словно в масло входили между стальными кольцами кольчуг, если

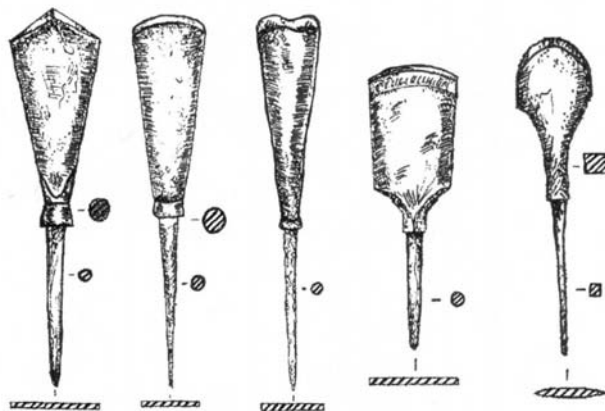


Рис. 6. Различные типы срезней

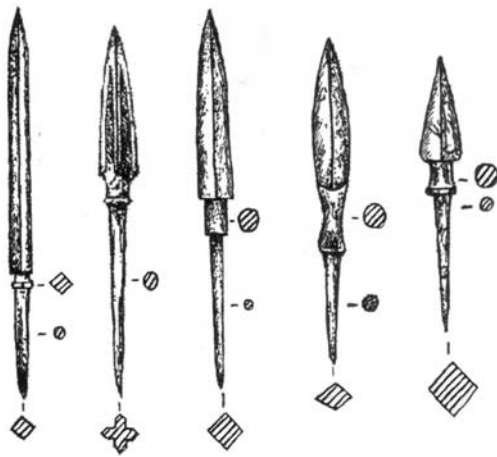


Рис. 7. Железные бронебойные наконечники стрел

противник не успевал укрыться от них щитом. Впрочем, и на щиты врагов при помощи оружия дальнего боя можно было найти управу. Наконечники стрел, изготовленные из твердой стали, по форме своего пера чем-то напоминающие обыкновенную отвертку или долото, легко пробивали шлемы, а в некоторых случаях даже раскалывали деревянные щиты противника, обтянутые кожей и иногда усиленные железным умбоном (рис. 7).

Очень многие типы наконечников стрел использовались в строго определенные периоды времени (в среднем не менее четырех-пяти веков) и поэтому являются вполне надежным датировочным материалом. Впрочем, некоторые типы наконечников использовались в течение очень длительного периода. Например, шиловидные наконечники с простым упором появились на рубеже нашей эры и применялись даже позднее 14 в. С течением времени каждый тип претерпевал изменения в размерах, отделке и т. п., и поэтому в дальнейшем вполне возможно выделение вариантов отдельных типов, у которых период распространения, несомненно, сузится, что значительно поможет в датировке многих археологических памятников.

Наконечники стрел свидетельствуют не только о разнообразии их типов, связанных с функциональным назначением. Они также отражают этническую принадлежность, технический прогресс, пути распространения и характер взаимоотношений различных народов.

Стрелы специального назначения также имели особые наконечники. Остановимся на них подробнее. До сих пор остается наиболее загадочным употребление специальных ритуальных стрел. Зачастую эти стрелы, несомненно, имевшие магическое значение в сознании людей, изготавливались из такого ценного металла как серебро; иногда встречаются железные наконечники стрел, покрытые тонким слоем золота. Возможно, с этой же целью на некоторых наконечниках стрел чертились зага-

дочные значки и фигуры. Об употреблении ритуальных стрел некоторое представление дает мордовский народный эпос: мужчина-воин по имени Текшонь, уходя отвоевывать землю предков, оставляет на крыше своего дома серебряную стрелу, и когда с ним случается беда, из стрелы начинает течь кровь. В данном случае стрела как предмет вооружения является олицетворением естества воина, истекающего кровью вдалеке от дома. Интересно, что в древности ритуальное умерщвление коня совершалось с помощью лука и стрел. Вот что пишет об этом побывавший на территории Среднего Поволжья в 15 в. венецианский путешественник Иосафат Барбаро: "В известное время года они выводят в поле лошадей и привязывают ей все четыре ноги и голову к кольям, вбитым в землю. Потом один из них, вооруженный луком и стрелами, став в известном расстоянии, пускает ей в грудь стрелы до тех пор, пока она падает мертвой. После этого ее обдирают и, съев мясо с некоторыми особыми обрядами, шкуру набивают соломой; причем весьма искусно зашивают ее, а вместо ног вставляют прямые палки, дабы чучело могло стоять как живая лошадь. По совершении этих церемоний все отправляются к какому-либо дереву, у которого обрубают несколько ветвей и, прикрепив доску на вершине, ставят на нее самое чучело. Потом поклоняются ему, принося в дар соболей, горностаев, куниц, белок, волков или другие какие-либо меха, которые прикрепляют к дереву, как мы прикрепляем свечи, так что оно почти все ими унижено".

На некоторых археологических памятниках России до сих пор находят деревянные тупые наконечники стрел, специально предназначенные для охоты на пушного зверя. Охотнику было достаточно оглушить и сбить зверя, не повредив его шкуру. Для этого применялись и тупые металлические томары. В арабском руководстве по лучной стрельбе по крупным хищным или быстро бегущим животным, таким как лев или лань, рекомендовалось ис-

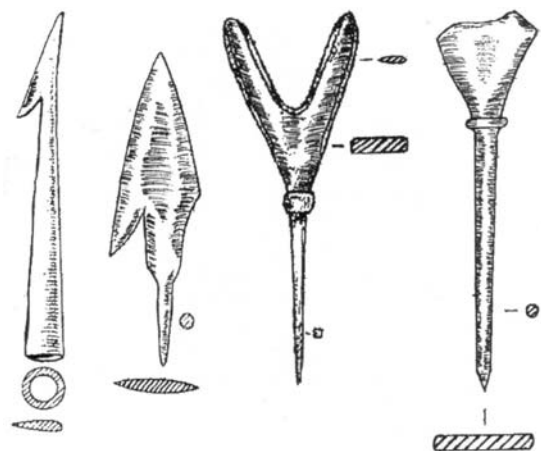


Рис. 8. Наконечники для охоты и рыбной ловли

пользовать двушипные наконечники, которые не позволяли зверю или человеку освободиться от стрелы, не расширив раны. Употребление данных стрел можно считать особо жестоким.

Для стрельбы по водоплавающей птице, судя по этнографическим данным, применялись стрелы с двурогими наконечниками (рис. 8).

Для рыбной ловли вполне могли использоваться как гарпунчики наконечники стрел с одним шипом.

В своих походах монголы использовали, наряду с ручными гранатами и метательными устройствами, так называемые "стрелы неистового огня", наконечники которых были снабжены особой капсулой, начиненной горючим материалом. От светящихся и взрывающихся над головами невиданных приспособлений кони противника шарахались в разные стороны, ломая ряды войска. А посеянная паника была только на руку нападавшим. По сути дела, это был прообраз артиллерии.

На Руси изредка применялись и зажигательные стрелы. Правда, ими пользовались очень редко, и для воинов Руси они не характерны. Так в отписке севского воеводы 1634 г. о приступах к городу поляков, немцев и других врагов сказано следующее: "И нарядными зажигательными стрелами стреляют". Такими стрелами зачастую пользовались ночные грабители, вызывая с их помощью пожары и суматоху, во время которой они могли безнаказанно грабить. В отписке боярина Ф.И. Шереметьева к царю от 1638 г. говорится, что в торговых рядах (в Китай-городе) были обнаружены две зажигательные стрелы - одна в ветошном ряду, другая в шубном. Там же описывается их устройство: "У верег привязаны серные спицы и трут и в мешочках порох". В данном случае "верег" - наконечники стрел с двумя шипами, при помощи которых они могли зацепляться за кровлю и в дальнейшем вызывать пожар.

Оперение стрелы обеспечивало устойчивость в полете и способствовало более точной стрельбе в цель. "Не оперив стрелы, прямо не стрелит", - восклицал Даниил Заточник (12 в.). Оперение стрел многократно упоминается в летописях, былинах и других источниках и изображается на памятниках искусства.

Оперением снабжался хвостовой конец стрелы. На небольшом расстоянии от конца древка приклеивались разрезанные вдоль перья, так что получалось некое подобие стабилизатора. Приклеенные рыбьим клеем перья дополнительно укреплялись с обоих концов несколькими рядами нити, которая также покрывалась клеем. Для оперения использовались перья крупных птиц. Они должны были быть ровными, упругими, прямыми, но не жесткими.

Наиболее распространенное на Руси оперение было в два-четыре пера. Но чаще всего использовалось оперение в два пера. Длина оперения составляла приблизительно 12-15 см. Оно отступало от ушка на 2-3 см, чтобы удобно было брать стрелу. Лопасты перьев должны были иметь одинаковую длину и ширину (1-2 см) и изгибаться в одну сторону, что придавало стреле в полете винтообразное вращение и устойчивость. Длина и ширина оперения зависели от массивности стрелы.

На тыльном конце древка вырезалось ушко, куда тетива лука входила во время натяжения. Без ушка стрела соскочила бы с тетивы во время натяжения и прицеливания. Ушко не должно быть ни слишком мелким, ни слишком глубоким. Глубокое ушко тормозит полет стрелы, а в мелком стрела непременно сидит на тетиве. Древки стрел 10-15 вв., найденные при раскопках в Новгороде и Старой Руссе, имели ушки глубиной в среднем 5-8 мм и шириной 4-6 мм. Кроме того, существовали специальные костяные насадные ушки (тыльники). Насадные ушки делались с черешком для камышовых древков и с втулкой для насадки на древко деревянное. Конечный древка после насадки ушка также обматывался ниткой и оклеивался берестой. Эта же обмотка одновременно закрепляла и нижний конец оперения стрелы.

Далее следует хотя бы кратко рассказать и о предметах снаряжения лучника. Колчан, или тул, - твердый или мягкий чехол для хранения стрел. Иногда колчан дополнительно имел так называемый тохтуй - чехол, предохраняющий от дождя, надевавшийся на колчан со стрелами сверху и завязывавшийся снизу. Колчан носился на правом боку и пристегивался к сабельному или специальному поясу. Лук в нелуче носился на том же поясе слева.

Стрелы в колчане укладывались оперением вверх. Поскольку в одном колчане хранились стрелы с наконечниками различного назначения (броньбойные - против шлемов, щитов и панцирей; срезни - против вражеской конницы и незащищенных броней вражеских воинов и т. п.), то древки стрел у ушка и оперения красились в разные цвета, чтобы можно было быстро вынуть нужную стрелу.

С появлением огнестрельного оружия лук и стрелы еще долго продолжали находиться в употреблении. В 18 в. лук и стрелы были одним из любимых видов оружия, которое применяли повстанцы под предводительством Пугачева. Так, по свидетельству одного офицера, действовавшего против Пугачева, большая часть пугачевцев стреляла из луков. А в некоторых местностях лук и стрелы довольно широко употреблялись вплоть до начала 19 в. Ими продолжали пользоваться охотники, которые предпочитали бесшумные стрелы тяжелым в обращении ружьям того времени.

КРЕСТ ПРОНЧИЩЕВЫХ

А.К. Станюкович

В 1999 г. экспедиция Института археологии РАН, клуба "Приключения" и газеты "Московская правда" провела в поселке Усть-Оленёк (Республика Саха-Якутия) исследование могилы Василия Васильевича и Татьяны Федоровны Прончищевых (†1736), участников Второй Камчатской (Великой Северной) экспедиции капитана-командора Беринга (Старков В.Ф., Черносвитов П.Ю., Епишкин С.М., 2001, с. 280-282). На останках был обнаружен ряд предметов, которые были переданы автору руководителем экспедиции, В.Ф. Старковым, на реставрацию, исследование и атрибуцию. Из них особый интерес представлял нательный крест из медного сплава, обнаруженный на останках Т. Прончищевой. Несмотря на то, что указанному кресту уже был посвящен ряд специальных публикаций (Ёлкина И.И., Насырова Н.Ш., Станюкович А.К., 2001, с. 192-194; Станюкович А.К., Ткаченко В.А., 2001, с. 190-197; Исторические памятники..., 2002, с. 63-66), автор вновь возвращается к данной теме ввиду недавнего обнаружения более или менее точных аналогий этому интересному произведению русской христианской металлопластики.

Нательный крест Татьяны Прончищевой

Татьяна Федоровна Прончищева из дворянского рода Кондыревых, родилась в 1713 г. в Алексинском уезде Калужского наместничества, в 1733 г. вышла замуж за представителя дворянского рода Прончищевых, лейтенанта Василия Васильевича Прончищева, уроженца Мытного стана Тарусского уезда того же Калужского наместничества. Вскоре после свадьбы она добровольно уехала с мужем в Сибирь и ушла с ним в плавание на дубель-шлюпе "Якутск", которое закончилось для супругов трагически. 30 августа (ст. ст.) 1736 г. умер В.В. Прончищев, 12 сентября - Т.Ф. Прончищева (Исторические памятники..., с. 43-44). Супруги были похоронены в общей могиле близ зимовья Ленско-Енисейского отряда Второй Камчатской экспедиции на р. Оленёк.

Крест, найденный на ее останках в области шейных позвонков, изготовлен из сплава меди желтого цвета (латуни?) методом литья в двухстороннюю глиняную форму, имеет размеры 46х29 мм с

оглавием и 39х29 мм без оглавия при толщине около 2 мм (рис. 1).

Крест относится к сравнительно редкому подтипу широко распространенных простых четырехконечных крестов и отличается от прочих подтипов ветвями, слегка расширяющимися к оконечностям и имеющими ромбовидно-коробчатое сечение. Иконография креста при этом вполне традиционна. На лицевой стороне изображен восьмиконечный Голгофский крест с вертикально стоящими по сторонам его древа копием и тростью. У его подножия - глава Адамова в пещере. На верхней оконечности - монограмма ЦРЬ СВЫ (Царь Славы) в две строки под титлами, на нижней оконечности, под Голгофой, - МЛ РБ (Место Лобное Рай Бысть) в две строки, на боковых оконечностях - монограммы ИС и ХС под титлами. Под основной балкой Голгофского креста, по обе стороны его древа - аббревиатура НИ К Т КА (Ника = Победитель, Копие, Трость). Все изображения и монограммы рельефные, рельеф высокий. Периметр лицевой стороны и вся обратная сторона заполнены строками кондака по псалму 67 в старообрядческой формулировке ("Да воскреснет Бог, и разыдутся врази Его..."). Оглавление имеет вид плоского ушка.

Отливка лицевой стороны высокого качества, выступающие части (Голгофский крест и др.) имеют следы легкой доводки готового изделия напильником. Следов длительного ношения креста не отмечено: литейный шов на боковых гранях сохранил технологические заусенцы, обратная сторона не потерта, канал в оглавии не имеет характерной проточенности в верхней половине. На факт ношения креста под одеждой в течение какого-то времени может указывать лишь легкая заполированность

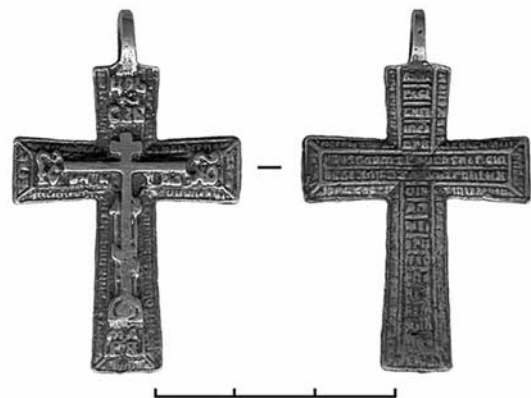


Рис. 1. Крест Прончищевых

выступающей части оглавия и верхних частей крайних букв в хризмах на лицевой стороне.

Согласно классификации Э.П. Винокуровой (1999, с. 333, рис. 7), крест Татьяны Прончищевой близок подтипу 1 типа I нательных крестов 17-19 вв., но отличается от приведенных ею схем небольшим расширением всех ветвей к оконечностям.

Аналогии

Крест из Калуги. Первый нательный крест, аналогичный кресту Татьяны Прончищевой, был выявлен автором в марте 2001 г. в фондах Калужского областного краеведческого музея (кп 11415/6; ар 220). Размеры креста те же: 46х29 мм с оглавием и 39х29 мм без оглавия при толщине около 2 мм. Он происходит из культурного слоя г. Калуги. В КОКМ крест был передан в 1987 г. заместителем директора по науке городского Музея ремесла, архитектуры и быта В.А. Ткаченко, нашедшим его при наблюдениях за земляными работами на ул. Берендякова. Калужский крест автору удалось сравнить с крестом Прончищевой *de visu*. Оказалось, что по размерам, пропорциям и иконографии они практически тождественны. Экземпляр КОКМ имеет лишь немного большую длину оглавия и лучшую проработку рельефа оборотной стороны. Можно уверенно утверждать, что кресты, если не происходят из одной литейной формы, то по крайней мере имеют общий прототип.

Крест из Астафьево. Второй нательный крест, аналогичный кресту Прончищевой и кресту из Калуги (рис. 2), был случайно найден автором в 2002 г. на месте бывшей деревни Астафьево (Александровский район Владимирской области). Его также удалось сравнить с крестом Прончищевой *de visu*. Кресты идентичны почти во всем, но астафьевский крест отличается чуть более вытянутыми пропорциями и большими размерами (48х29 мм с оглавием и 41х29 мм без оглавия при толщине 3 мм). Оглавие несколько шире. Судя по этим отличиям, крест изготовлен в иной литейной форме, чем крест Прончищевой, но имеет близкий прототип.

Деревня Астафьево возникла, по-видимому, во второй половине 17 в. и существовала до 1970-х гг. Крест был обнаружен неподалеку от остатков дворянской усадьбы, принадлежавшей в 18 в. секунд-майору Аниките Павловичу Астафьеву (Бычков Б., 2003, с. 2-5).

Крест из Астафьево недавно опубликован автором в каталоге произведений русской христианской металлопластики 10-20 вв. из частных собраний (Станюкович А.К., Осипов И.Н., Соловьев Н.М., 2003, № V.7, с. 218).

Кресты из Никодимова монастыря. Еще два подобных креста были найдены в 2002 г. новозыбковским краеведом З. на территории Брянского Стародубья. Верхняя ветвь у одного из крестов обломана, но по форме и иконографии сохранившейся части он аналогичен предыдущим. К сожалению, сопоставить этот крест с крестом Т.Ф. Прончищевой *de visu* автору не представилось возможным, равно как и узнать его точные размеры. По пропорциям он ближе к кресту из Астафьево. Второй крест также подобен предыдущим, если не считать, что углы на его оконечностях скруглены и ветви расширяются менее заметно. По пропорциям он ближе к кресту Прончищевой и кресту из собрания КОКМ, но отличается от них более широкой горизонтальной балкой.

Место находки крестов - бывший старообрядческий Никодимов Успенский монастырь (с 1791 г. - Никодимов Свято-Троицко Успенский единоверческий монастырь, упразднен в 1830 г.) - находится в Злынковском районе Брянской области на р. Каменке, притоке р. Ипуть, в округе старинных старообрядческих слобод Клиньцы и Злынка (в настоящее время - районные центры). Монастырь был основан в 1773 или 1775 г. известным иноком-старообрядцем Никодимом, уроженцем Калуги, называемым иногда "отцом единоверия". В 1783 г. он, в надежде восстановить трехчинную иерархию в старообрядческой церкви и при поддержке губернатора Малороссии П.А. Румянцева-Задунайского, подал об этом прошение Екатерине II за подписью 1500 жителей старообрядческих слобод. Предлагалось уничтожить церковные проклятия на двоеперстие и древнее чиносодержание, а также даровать старообрядцам епископа. Прошение оказалось у князя Г.А. Потемкина-Таврического, который заинтересовался им и решил использовать проект Никодима в своих планах заселения Новороссии старообрядцами. Осенью 1783 г. состоялась встреча Никодима с Потемкиным, а затем и с Екатериной II. В результате 11 марта 1784 г. последовал указ

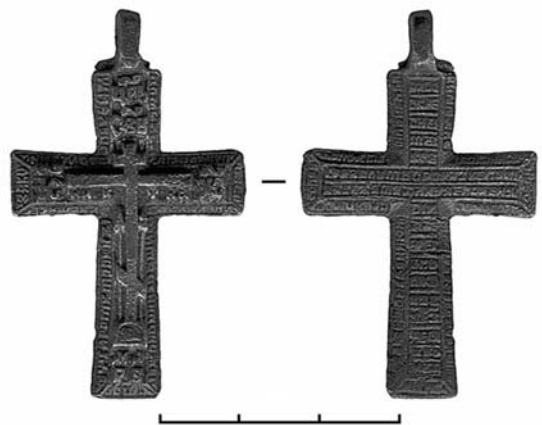


Рис. 2. Крест из Астафьево



Реконструкция внешности Василия и Татьяны Прончищевых по слепкам с черепов (автор - профессор В.Н. Звягин; применялась компьютерная программа Megarobot)

императрицы о даровании старообрядцам священников и разрешении совершать службу по старым книгам. Попытка обрести епископа не осуществилась. В мае 1784 г. инок Никодим, надорвавшийся при строительстве новой дороги к Успенскому монастырю, скончался и был погребен на монастырском кладбище (Поддубный А.И., 2000, с. 88-93).

В настоящее время данный регион по-прежнему заселен старообрядцами, поэтому медная художественная пластика встречается повсеместно, особенно в Злынке, хотя архивных данных о существовании здесь старообрядческих литейных мастерских-"медниц" пока не обнаружено (Кочергина М.В., 2002, с. 240).

Кресты в историческом контексте

Иконографические и эпиграфические особенности всех перечисленных крестов, а также места их находок (кроме Астафьева) со всей очевидностью позволяют отнести их к кругу произведений старообрядческой металлопластики.

После знакомства с крестом из собрания КОКМ у автора возникло предположение о происхождении креста Т.Ф. Прончищевой из Калужской земли, одного из крупнейших центров русского старообрядчества, родины самой Татьяны Федоровны и ее мужа Василия Васильевича. В дальнейшем это предположение было подкреплено благодаря работе, проделанной В.А. Ткаченко, который провел сравнительный анализ крестов-тельников, найденных в различные годы в самой Калуге и ее окрестностях (Воротынское селище, пос. Товарково, с. Ромоданово). Выяснилось, что известно 27 экземпляров крестов, почти тождественных кресту Прончищевой и кресту из КОКМ. Один из них хранится в Калужском музее ремесла, архитектуры и быта, остальные - в личных коллекциях калужан. Наиболее сохранившиеся кресты дали с крестом

Прончищевой или полное совпадение размеров, или отклонения, не превышающие 1 мм по высоте без оглавия и 0,4 мм по ширине. Наибольший разброс (до 3 мм) имеет высота крестов с оглавием, что В.А. Ткаченко справедливо объясняет отделением литника от оглавия без строгого контроля размера и последующей зачисткой полученного среза (Станюкович А.К., Ткаченко В.А., 2001, с. 195-196).

В связи с этим отпали какие-либо сомнения в происхождении креста Т.Ф. Прончищевой из калужских старообрядческих литейных мастерских-"медниц". Остается, впрочем, одна неясность. Судя по несколько более поздним параллелям в старообрядческой металлопластике (Куколевская О.С., 1993, с. 88, илл. 1), крест, найденный на останках Татьяны Федоровны, является не женским, а мужским. Женские кресты у старообрядцев, да и не только у них, всегда имели более усложненные формы (Станюкович А.К., Осипов И.Н., Соловьев Н.М., 2003, № V.14, V.24-30). Неясность проясняется, если предположить, что Т.Ф. Прончищева была погребена с крестом своего покойного мужа, которого она пережила на 12 дней.

Добавим, что факт ношения сначала дворянином, офицером Российского флота, а затем его женой старообрядческого креста не может быть случайным. Он со всей очевидностью свидетельствует о глубоко укоренившихся у всех слоев населения России традициях Древлеправославной веры, с которыми и по сию пору не смогли совладать ни государство, ни официальная церковь.

Крест Прончищевых (будем теперь называть его так), помимо его бесспорной художественной и мемориальной ценности, примечателен и тем, что дает новую опорную дату - первая треть 18 в. - для произведений русской христианской металлопластики данного подтипа.

Редкий подтип простых четырехконечных крестов, к которому принадлежит крест Прончищевых, характерен именно для Калуги и, по-видимому, для калужского старообрядчества в целом. Судя по приведенным аналогиям, в более позднее время аналогичные произведения старообрядческой металлопластики распространились и в соседних с Калугой регионах. Примером этому являются кресты из Никодимова монастыря, которые уже по самому месту их находки не могут относиться ко времени ранее его основания, то есть датируются периодом между 1773-1775 гг. и 1830 г. К сожалению, невозможно установить, где и в какие десятилетия 18 в. изготовлен крест из Астафьево. Но его появлению в регионе, достаточно удаленном от Калуги, не следует особенно удивляться, если учитывать тесные межрегиональные связи русских старообрядцев во все времена существования Древлеправославной церкви.

ЛИТЕРАТУРА

Бычков Б., 2003. Поднятая целина. Репортаж с Первого всероссийского съезда любителей приборного поиска. - Древности и старина, № 2.
Винокурова Э.П., 1999. Металлические литые кресты-тельники XVII в. - Культура средневековой Москвы. XVII век. М.
Ёлкина И.И., Насырова Н.Ш., Станюкович А.К., 2001. Предметы из могилы Василия и Татьяны Прончищевых. Исследование и реставрация - Вопросы археологии, истории, культуры и природы Верхнего Поочья. Материалы IX конференции 21-23 марта 2001 г. Ч. I. Калуга.
Исторические памятники Второй Камчатской экспедиции. М., 2002.
Кочергина М.В., 2002. Старообрядцы-иконописцы из Стародубья - Деснинские древности. Вып. II. Брянск.

Куколевская О.С., 1993. Медное художественное литье Красносельской волости Костромской губернии в конце XIX - начале XX вв. - Краеведческие записки. Вып. V. Кострома.
Поддубный А.И., 2000. Злынковская земля сквозь дымку времени. Клинцы.
Станюкович А.К., Осипов И.Н., Соловьев Н.М., 2003. Тысячелетие креста. Произведения русской христианской металлопластики X-XX веков из частных собраний. М.
Станюкович А.К., Ткаченко В.А., 2001. К вопросу об искусстве медного литья в Калуге - Родная старина. Материалы II и III научно-практических конференций по проблемам сохранения и развития фольклора. Калуга.
Старков В.Ф., Черносвитов П.Ю., Епишкин С.М., 2001. Исследования в устье реки Оленек - Археологические открытия 1999 года. М.

Обратная связь

Ребята, давайте искать... цивилизованно

Уважаемая редакция журнала "Древности и старина"! Хотел бы через вас обратиться ко всем искателям, кто вас читает. Много раз на страницах форума сайта "Кладоискательство" поднимался вопрос о закапывании ямок за собой в полях. Этот разговор ведется из года в год, а воз и ныне там. Я понимаю, что азарт поиска находки, на которую среагировал металлодетектор, заставляет забывать обо всем, что творится вокруг. Но находка вынута, и... счастливый кладоискатель отправляется дальше, оставляя после себя незакопанную ямку. Одна находка, две, три... И все поле в ямках. Это еще ничего, если лопатка маленькая, саперная, а если большая? Такими лопатами пользуется половина искателей. Я уже не говорю о том, что на одном весеннем слете были инциденты с владельцами земли. А начались они именно с ямок. На глазах председателя колхоза ребята выворачивали куски земли и шли дальше. А сколько приходится выслушивать от пастухов, которые выгоняют на поля коров, от арендаторов, которые любят на оставленные нами ямы на фоне своих посадок. Догадываюсь, что у некоторых представителей нашего сообщества есть желание оставить после себя своеобразную визитную карточку, в виде ямки. Так давайте подписываться под этим делом. Например, ставить табличку - "Копал Вася Козьявкин". Тогда все будут знать, с кого спрашивать. Бывает, приезжаешь на поле, а к тебе уже несутся с криками. Начинаешь узнавать, в чем дело, так оказывается, что неделю

назад это поле посетил копатель, который оставил после себя с десяток ям и уехал. А местным жителям бесполезно объяснять, что это не твоя работа. Для них мы просто копатели, все на одно лицо.

Встретил однажды последствия раскопок археологов под Тулой. Это ямы глубиной в два метра и размерами в сто квадратных метров. Валы - как на средневековом городище. Стыдно было смотреть на это. Да и жаловаться бесполезно. Так неужели мы будем уподобляться им? Тоже будем оставлять после себя свидетельства своих раскопок? Господа, давайте искать цивилизованно. Так, чтобы после нас не оставалось следов, так, чтобы никто не смог пренебрежительно сказать, что здесь были кладоискатели.

С уважением к сообществу, Сергей Н.

От редакции:

Мы сами часто становились свидетелями "труда" искателей, о которых нам пишут, и тоже принимали активное участие в обсуждении данного вопроса на форумах в Интернете и на встречах клуба. Бороться с такими "копателями" можно своим личным примером. Если вы выехали с компанией, то сделайте замечание своему товарищу, если он оставил незакопанную ямку. Вообще это культура поиска. А любая культура прививается. Это как чистить зубы по утрам, как здороваться при встрече. Что поделаешь, встречаются среди нас искатели, у которых отсутствует культура поиска. И учить таких копателей можно только своим примером. Говорят, и обезьяны после десятого раза начинают запоминать требуемое от них действие.

Современная техника позволяет совместить на экране компьютера старую карту, изданную еще при крепостном праве, и современную, изготовленную по результатам аэрофотосъемки. И затем восхищаться качеством работы военных картографов того времени. Теперь можно легко и непосредственно по первоисточнику проследить, как современная Москва вобрала в себя подмосковные деревни, имена каких рек и горок отразила в названиях своих улиц и микрорайонов.

В 1998 г. Игорь Романович Анохин осуществил на бумаге факсимильное издание военно-топографической карты Москвы и окрестностей 1860 г., так называемой "Карты Шуберта". В статье рассказывается история создания этой карты и описывается тот исторический отрезок времени, который предшествовал ее появлению.

Военно-топографическая карта Москвы и окрестностей

И. Р. Анохин

Депозит карт

В конце 18 столетия произошло коренное преобразование картографического дела в России, положившее начало самостоятельной военно-топографической службе. Вскоре по воцелении на престол император Павел I обратил особое внимание на недостаток в России хороших карт и 13 ноября 1796 г. издал указ о передаче всех карт Генерального штаба в распоряжение генерала Г.Г. Кушелева и об образовании Его Императорского Величества Чертежной, из которой в августе 1797 г. было образовано Собственное Его Величества Депозит карт. Это мероприятие позволяло внести порядок в издание карт и делало Депозит карт централизованным государственным архивом картографических произведений в целях сохранения государственной и военной тайн. При Депозите была учреждена особая гравировальная часть, а в 1800 г. к нему причислили Географический департамент. 28 февраля 1812 г. Депозит карт было переименовано в Военно-топографическое депо с подчинением Военному министерству. С 1816 г. Военно-топографическое депо перешло в ведение Главного штаба Его Императорского Величества. По своим задачам и организации Военно-топографическое депо было преимущественно учреждением картографическим. Отделения топографических съемок не было, и для производства последних к депо прикомандировывалось необходимое число офицеров из армии.

Корпус военных топографов

После окончания войны с Наполеоном значительно больше внимания стали уделять полевым топографо-геодезическим работам. Военные действия

вполне определенно выявили недостаток в картах, причем новые по тому времени методы ведения войны выдвинули вопрос о необходимости крупномасштабных карт, что в свою очередь потребовало хорошей и достаточно густой сети опорных геодезических пунктов и точных топографических съемок. С 1816 г. началась триангуляция Виленской губернии, положившая начало развитию триангуляций в стране, а с 1819 г. были организованы систематические топографические съемки на строгой научной основе. Однако выполнение геодезических и топографических работ небольшим числом офицеров квартирмейстерской части, имевших помимо этого множество других служебных обязанностей, не позволяло приступить к планомерному и систематическому картографированию страны. Кроме того, расходы на содержание офицеров-топографов показались слишком обременительными. Поэтому остро встал вопрос о создании для выполнения съемок и геодезических работ особой организации, комплектуемой из лиц недворянского происхождения. Такая организация, существовавшая наряду с Военно-топографическим депо, была образована в 1822 г. и стала называться Корпусом военных топографов. Состав ее комплектовался из наиболее способных воспитанников военно-сиротских отделений - кантонистов, сыновей солдат, принадлежавших с самого рождения военному ведомству в крепостной тогда России. Для подготовки личного состава Корпуса военных топографов в том же году было создано Военно-топографическое училище. Корпус военных топографов, учрежденный при Главном штабе Его Императорского Величества, стал специальной организацией для выполнения геодезических работ, топографических съемок и подготовки большого числа высококвалифицированных топографов.

Федор Федорович Шуберт

С Корпусом военных топографов тесно связана деятельность известного русского геодезиста и картографа Ф.Ф. Шуберта, его основателя и первого директора. Федор Федорович Шуберт (1789-1865) был старшим из детей и единственным сыном выдающегося астронома, академика Федора Ивановича Шуберта (1758-1825). До одиннадцатилетнего возраста он воспитывался дома, причем особое внимание уделялось математике и изучению языков. В этот период Ф.Ф. Шуберт прочитал очень много книг из домашней библиотеки, а также из библиотеки Академии наук, которой заведовал его отец. В 1800 г. Ф.Ф. Шуберта определили в Петропавловскую школу, переименованную затем в училище, не закончив которое, он в июне 1803 г., в возрасте всего лишь 14 лет был по просьбе отца переведен колонновожатым в Генеральный штаб.

Генерал-квартирмейстер П.К. Сухтелен, близкий знакомый отца Федора Федоровича, привил юноше, мечтавшему о морской службе, большую любовь к топографо-геодезическому делу. В 1804 г. Ф.Ф. Шуберта отправили в две астрономические командировки, за успешное исполнение первой из них он был произведен в подпоручики. Весной 1805 г. он принимал участие в научной экспедиции в Сибирь под руководством своего отца, а летом 1806 г. был снова занят астрономическими работами в Нарве и Ревеле. С октября 1806 г. и до февраля 1819 г. Ф.Ф. Шуберт находился в действующей армии, принимая участие в военных действиях против французов, шведов и турок. Во время сражения под Прейсиш-Эйлау в 1807 г. он был тяжело ранен в грудь и левую руку и едва не погиб при штурме Рущука. В 1819 г. Ф.Ф. Шуберта назначают начальником 3-го отделения Военно-топографического депо Главного штаба, а с 1820 г. он становится начальником триангуляции и топографической съемки Петербургской губернии и в том же году получает звание генерал-майора. В 1822 г. Ф.Ф. Шуберт разрабатывает проект положения о Корпусе военных топографов и вскоре становится первым директором вновь учрежденного Корпуса. Спустя три года его назначают управляющим, а с 1832 г. - директором (до 1843 г.) Военно-топографического депо Главного штаба и членом Совета Академии Генерального штаба. Помимо этих должностей, Ф.Ф. Шуберт с 1827 по 1837 гг. был также и начальником Гидрографического депо Главного Морского штаба Его Императорского Величества. Управление этими учреждениями Федор Федорович успешно совмещал с рядом других не менее ответственных обязанностей. Он руководит обширными тригонометрическими и топографическими работами в целом ряде губерний, занимается организацией издания "Записок Военно-

топографического депо" и "Записок Гидрографического депо"; составляет и издает "Руководство для исчисления тригонометрической съемки и работ Военно-топографического депо", которое служило основным пособием для топографов на протяжении нескольких десятилетий. 20 июня 1827 г. Ф.Ф. Шуберт был избран почетным членом Санкт-Петербургской Академии наук, а в 1831 г. за отличие по службе произведен в генерал-лейтенанты. Большое значение имеют картографические труды Федора Федоровича, особенно изданная им на 60 листах десятиверстная специальная карта Западной части России, известная как "Карта Шуберта", а также его работы, посвященные изучению вида и размеров Земли. В 1845 г. Ф.Ф. Шуберт становится генералом от инфантерии, а в следующем году его назначают директором Военно-ученого комитета Главного штаба, которым он руководил до его упразднения в 1859 г. При таком обилии ответственных должностей Ф.Ф. Шуберт не только прекрасно справлялся с возложенными на него обязанностями, но и вносил много нового в деятельность каждого учреждения, в котором ему приходилось работать, поэтому его вклад в развитие отечественной военно-топографической службы был весьма значителен, а авторитет в ученом мире очень велик. Свободное от государственной службы время Федор Федорович посвящал нумизматике (в 1857 г. им был опубликован капитальный труд по этому вопросу). Он в совершенстве владел четырьмя языками, прекрасно разбирался в музыке и живописи, был разносторонним, трудолюбивым и культурным человеком.

Карта Московской губернии

С именем генерала Шуберта связано и создание топографической карты Московской губернии, которая была гравирована в Военно-топографическом депо в 1860 г. Как уже отмечалось, с 1816 г. в России начались огромные работы по проложению триангуляций и производству топографических съемок на строгой научной основе. В 1820 г. приступил к своим обширным триангуляционным работам и Ф.Ф. Шуберт. В период с 1833 по 1839 гг. под его руководством производилась триангуляция Московской губернии, которая была полностью окончена лишь к 1841 г. Большим недостатком триангуляционных работ Ф.Ф. Шуберта являлось то, что он не преследовал цель получить такую высокую точность, которая была характерна для триангуляций К.И. Теннера и В.Я. Струве, руководивших в то время в России аналогичными работами. Ф.Ф. Шуберт придавал этим работам чисто практическое значение - дать опору только для текущих топографических съемок, так как, будучи директором Военно-топографического депо, старался получить карты на

возможно большую территорию страны. Кроме того, в своих триангуляциях Ф.Ф. Шуберт не уделял должного внимания определениям высот пунктов, что остро ощущалось при приведении длин измеренных базисов к поверхности моря. Однако эти недостатки триангуляционных работ генерала Шуберта с лихвой компенсировались высоким качеством инструментальных топографических съемок, выполнявшихся под его руководством. С течением времени правила производства съемок подвергались различным видоизменениям. Общие положения, справедливые для большинства случаев, заключались в следующем. Тригонометрические пункты служили основой для разбивки геометрической сети. Инструментально снимались лишь важнейшие объекты местности - большие дороги, реки, границы губерний. С этой целью широко использовался способ засечек; в лесных пространствах допускалось применение буссоли. Основное содержание карты рисовалось при помощи глазомера. В процессе съемки рельеф изображался горизонталями с указанием угловой величины скатов местности, причем инструментально наносились только контуры вершин и тальвегов. Рельеф вычерчивался в камеральной обстановке штрихами в системе Лемана.

Топографические инструментальные съемки в Московской губернии под руководством Ф.Ф. Шуберта производились в 1838-1839 гг. За это время было снято только пространство в окрестностях Москвы. Съемки велись в масштабе 200 саженей в дюйме. Требования, которые предъявлял Федор Федорович к исполнителям полевых работ, были весьма высоки. Достаточно сказать, что Ф.Ф. Шуберт строго запретил использовать буссоль, так как она не могла дать той точности, которой можно было достигнуть, снимая лесные дороги с помощью алидады. Впоследствии по материалам этих съемок в 1848 г. была выпущена на шести листах топографическая карта окрестностей Москвы в масштабе 1 верста в дюйме. Спустя довольно длительное время съемки Московской губернии были продолжены. В 1852-1853 гг. они производились под руководством генерал-майоров Фитингофа и Ренненкамппа и велись в масштабе 500 саженей в дюйме.

Технология печати

Топографические съемки в Московской губернии осуществлялись силами Корпуса военных топографов, но мы вряд ли сейчас можем точно определить непосредственных исполнителей полевых работ, так как их имена на карте 1860 г. отсутствуют. Зато на каждом из 40 листов мы можем прочесть внизу фамилии граверов Военно-топографического депо, готовивших эту карту к изданию. В фрагмент представленной здесь карты входят четыре непол-

ных листа, над каждым из которых трудилось по шесть-семь человек. Интересно, что в числе последних были два вольных гравера, приглашенных из-за границы: Егор Еглов и Генрих Борнмиллер. Эти художники обучали наших граверов лучшим европейским методам гравирования и сами принимали непосредственное участие в работах, за что в 1864 г. Государь Император высочайше соизволил пожаловать им серебряные медали для ношения на ленте ордена Св. Станислава с надписью "за усердие".

Оригинал топографической карты Московской губернии 1860 г. представляет собой отпечаток с гравюры на меди на 40 листах плюс сборный лист, выполненные в одну краску. Карта составлена в трапециевидной псевдоцилиндрической многогранной проекции Мюффлинга в масштабе 1:84.000, или, в переводе на русскую систему мер, 2 версты в дюйме. При составлении карты пользовались материалами топографических съемок, произведенных в 1852-1853 гг., но надо заметить, что съемки 1838-1839 гг. также были положены в основу создания данной карты для тех листов, которые охватывают территорию Москвы и ее окрестностей. Содержание карты очень подробно. Особое внимание обращает на себя высокое мастерство граверов, благодаря которому все элементы карты превосходно читаются. Великолепно отгравирован рельеф, особенно овражная сеть: прорисованы мельчайшие отрожки, которые на современных топографических картах аналогичного масштаба могут быть просто опущены.

На карте подписано большое количество различных объектов, что позволяет использовать ее как ценнейший источник сведений по топонимике, так как многие гидронимы сегодня частично утеряны - их теперь не встретишь ни на одной крупномасштабной топографической карте. Даже сейчас, спустя 140 лет, с помощью этого документа можно достаточно уверенно ориентироваться в сельской местности. Неудивительно, что в советское время эта карта попала в разряд секретных.

Заключение

Надеюсь, что соединение факсимильного издания военно-топографической карты и современных электронных карт заинтересует людей разных профессий и станет источником новых мыслей о прошлом и будущем нашей страны. При пользовании картой необходимо учесть, что за начальный (нулевой) меридиан на данной карте принят астрономический меридиан, проходящий через Пулковскую обсерваторию в Санкт-Петербурге. Разница между Гринвичским и Пулковским меридианами составляет $+30^{\circ}19'39''$. Это необходимо принимать во внимание при определении географических долгот.

Прогулки по Хотьковскому тракту

Василий Коршун

О дороге на богомолье к преподобному Сергию через Тайнинское - Братовщину - Воздвиженское писалось неоднократно. С 17 в. это был наиболее почитаемый путь из Москвы в Троицу. Однако некоторые паломники перед посещением лавры изъявляли желание поклониться мощам родителей великого старца, находящимся в Покровском девичьем монастыре, что на Хотькове. Для этого за церковью села Рахманово они поворачивали строго на север и шли вдоль реки Сумери до селца Калистово, а затем вдоль ее безымянного притока мимо селца Семенково на Антипино. Затем, обогнув овраг, дорога шла через деревни Арханово, Репихово и Бобыльскую слободу к Водяным воротам. Эта дорога обусловила своеобразие планировки Хотьковской обители. Она как бы разрезала ее на две части, уходя затем через Святые ворота к Троице-Сергиеву монастырю. О возрасте дороги судить довольно сложно, так как фрагментарно (примерно на участке Рахманово - Антипино) она, видимо, совпадала с Переславской. Другая часть дороги появилась, вероятно, с возникновением Хотьковского монастыря, третья - с возникновением Троице-Сергиева монастыря. Как отдельная дорога она сформировалась в 17 в. и носила название Хотьковского тракта. Она

была менее оживленной, чем Троицкий тракт, но просуществовала достаточно долго, исчезнув во второй половине 20 в. Попробуем совершить по ней умозрительное путешествие, основанное отчасти на фактах, отчасти на воображении.

Если за церковью села Рахманово поглядеть на север, то видно, как вьется серпантином по полям тихоструйная Сумерь. От церкви вдоль этой речки и пролегал когда-то Хотьковский тракт. Направились туда и мы, взяв металлодетектор, чтобы подтвердить свои предположения. Поначалу прибор уныло молчал, и мы было совсем загрузили, как вдруг раздался устойчивый высокий звук. Лопата выбросила из указанного места "штык" земли, и из него выпал зеленый кругляш. Монета! "ДЕНГА 1731". И пошло-поехало... Среди найденного были фрагменты конской упряжи, колокольчиков и бубенцов, пуговицы, нательные крестики, товарные пломбы и т. д. С находками сейчас можно ознакомиться в Пушкинском краеведческом музее. Найденный наградной жетон 1916 г. заставил меня обратиться к архивам. Оказалось, что в 1916 г. по Хотьковскому тракту состоялся большой крестный ход. "Причты сел Рахманова, Богословского-Могилец, Митрополя, Боркова и Софрина со своими прихожанами с благословения Преосвященного владыки Модеста совершили паломничество в

Хотьковъ Женскій Монастырь



Покровский Хотьков монастырь. Начало 20 века

Хотьков монастырь и Сергиеву Лавру в преднесении икон местных храмов" (Московские церковные ведомости, 1916). Шестнадцатого мая в пять часов утра крестный ход соединился в Рахманове и в количестве полутора тысяч человек направился в Хотьково. Там к ним присоединились 225 человек из села Ахтырка. После молебна крестный ход отправился в Сергиев Посад. Обрато возвращались по Троицкому тракту, где у села Воздвиженского их встретил священник Соловьев. На кладбище была отслужена панихида по

герою-летчику Евграфу Грузинову (владельцу усадьбы в Голыгино, погибшему на войне). Возможно, одним из участников этого крестного хода и был потерян найденный нами жетон.

Пройдя поле с юга на север и взобравшись на пригорок, где начинался лес, мы оглянулись назад. Перед нами открылась захватывающая дух панорама: над бескрайними полями возвышались, играя солнцем в золоте куполов, два православных храма - Рахмановский и Софринский. Эта картина, наверное, уже на протяжении многих веков так же завораживала наших предков, богомольцев и простых путников, обернувшихся на взгорке, чтобы взглянуть на пройденный путь. Анализ расположения находок позволял нам теперь видеть ленту древней и более чем полвека назад забытой дороги. А когда-то мчались по ней лихие почтовые тройки, заливая округу малиновым звоном, торопились, звеня бубенцами, барские экипажи, чинно катились царские кареты. Помнит эта дорога и вернувшегося с войны солдата, шедшего к Сергию в честь своего чудесного возвращения, и крестьянина с мольбой об урожае, и барина, спешащего замолить грехи...

Далее дорога шла лесом. Слева за Сумерью остался поселок Росхмель - бывшее село Калитово. Лесная часть дороги, идущая по высокому берегу притока Сумери, за последнее время сильно заросла, но до сих пор проходима. По правой стороне сохранились обваловка и обсадка дубами. Несмотря на преклонный возраст (три-четыре века), великаны не потеряли своего величия и, взирая свысока, приветливо шелестели листвой. Прилетел черный дятел, уселся на дуб и сразу занялся своим промыслом, даже не спросив разрешения у исполина. Видимо, договорился заранее.

Если спуститься вниз, то можно обнаружить большую систему прудов - остатки усадьбы Семенково. Выполнена она была, видимо, в стиле романтизма: с обширными прудами, водными каналами и островами. Местный фольклор сохранил предания о добром барине, катавшем по праздникам в лодках по прудам крестьянских ребятишек. Со второй половины 19 в. усадьба не упоминается. Нумизматические находки на территории усадьбы определяют позднюю границу ее существования - 1861 г. На распаханном поле часты находки керамики 18-19 вв. Наличие неподалеку небольшого месторождения бе-

лой глины позволяет предполагать существование здесь гончарной мастерской.

Через тридцать метров по выходе из леса идентификация дороги по находкам стала невозможной из-за дачной застройки, но мы все-таки решили дойти до Хотькова и посетить монастырь. По поводу названия местности бытует предание, что здесь лихие люди остановили с целью ограбления бежавшего от Софьи молодого Петра. Когда тот представился, разбойники ответили: "Да мы хоть царя, хоть ково!" "Ишь, ты, хоть ково", - усмехнулся Петр, а впоследствии приказал назвать это место "Хотьково". На самом деле название это существовало задолго до Петра и скорее всего происходит от древнерусского имени Хот.

Стоящий на высоком береговом склоне речки Пажи и господствующий в широкой панораме окружающего ландшафта Покровский монастырь, что на Хотькове, виден издалика. Впервые он упоминается в начале 14 в., когда в нем стояла деревянная шатровая церковь в честь Покрова Пресвятой Богородицы. В 1337 г. здесь приняли постриг и были похоронены родители Сергия Радонежского, что впоследствии обусловило особую популярность обители. Необычна исторически сложившаяся продольно-осевая планировка комплекса с центральной улицей, служившей паломникам отрезком дороги к Троице. В 1540-х гг. монастырь был преобразован в девичий и с 1544 г. приписан к Троице-Сергиеву монастырю. До середины 18 в. монастырские строения были деревянными, за исключением каменной шатровой соборной церкви, воздвигнутой в 1644-1648 гг. во имя Покрова Пресвятой Богородицы с приделами Николая Мирликийского и Сергия Радонежского. Именно в ней, в прямоугольной трапезной палате, в ее юго-западном углу, и находи-



Покровский Хотьков монастырь. Начало 21 века

лась гробница преподобных Кирилла и Марии. Развитие монастыря как места паломничества привело к постепенной замене деревянных строений каменными. После получения монастырем самостоятельности в 1765 г. началось возведение каменной Никольской церкви на месте одноименной деревянной, построенной в 1679 г. К концу 1781 г. завершилось строительство каменной стены вокруг монастыря. По углам возвышались четыре восьмиугольные башни с обшитыми тесом шатровыми кровлями. В центре южной и северной линий ограды были устроены ворота, соответственно "Водяные" и "Святые", обращенные в сторону Троице-Сергиевой лавры.

Южный фронт монастырских стен образуют два двухэтажных с полуподвалом симметричных корпуса богадельни (1826) и фланкирующие их квадратные башни в два яруса (XIX в.). Войдя в Водяные ворота с надвратной церковью святителя Митрофания Воронежского (1833), мы сразу оказались у изящного Покровского собора, сооруженного в 1812-1816 гг. на месте предшествовавшего (1648). Автор проекта - И.Т. Таманский, ученик М.Ф. Казакова. Обращенный к Троицкой дороге и ярмарочной площади, собор служил лицевым фасадом монастыря. В 18 в. улица, идущая от одних ворот к другим, в соответствии с монастырским уставом была сплошь застроена небольшими деревянными домиками келий. Впоследствии, с изменением монастырского устава, она была разделена колокольней на жилую и парадную части с разбивкой соборной площади. Существующая структура следует старой схеме. Наибольшей художественной цельности и полноты монастырский ансамбль достиг к

середине 19 в., когда в его центре, несколько севернее игуменских келий, прямо на пересекавшей монастырь улице, в 1834 г. была построена четырехъярусная колокольня с проездной аркой в нижнем и часами в верхнем ярусах. Верхний ярус колокольни, решенный в виде барабана с двумя окнами для часовых циферблатов и завершенный сферическим куполом, придавал этому сооружению ампирной архитектуры стиливое единство с круглыми барабанами и сферическими куполами Покровского собора. На колокольне были установлены часы и повешен десяток небольших колоколов. Многоярусная, с динамичной структурой масс, колокольня господствовала в ансамбле, придавая завершенность его композиции. Разборка этой доминанты в 1930-х гг. обезглавила комплекс. Ее роль в значительной степени воспринял новый, построенный в 20 в. грандиозный Никольский собор на 1200 человек, представляющий смесь романского, византийского и русского стилей. Он строился по проекту А.А. Латкова с 1900 по 1904 гг. и сменил небольшую теплую церковь 1765-1768 гг. В нем находились иконостасы, изготовленные из итальянского белого мрамора с колоннами из мрамора цветного, такие же ограждения клиросов и киоты работы И.А. Орлова для икон, перенесенных из старой Никольской церкви. Когда-то он восхищал современников, сейчас же, лишенный четырех боковых глав, на мой взгляд, совершенно выпадает из общего архитектурного ансамбля монастыря. Следуя дальше, слева мы видим Трапезный и Рукодельный корпуса, а справа - Общежительный корпус, дом настоятельницы и больницу. Сразу за Святыми воротами начинается обсаженная липами дорога, ведущая дальше, к Сергию.

Архивные материалы

Будьба кладонскателя

157 года декабря в 9 день пришёл в съезжю избу к воеводе Василию Тимофеевичу Грязному салдат Андреева полка Родионко Филиппов сын Болдырев, а на расспросе он, Родионко, сказал: тюремный де сиделец Агафонко Алабин говорил с ним в тюрьме один на один, на полатах лежа, из полону де из Крымю, а какой человек, то неведомо, а писал де тот полоняник грамотку на Блец ко брату Агафонкину двоюродному, а есть де речка Лбы в степи, а у той речки колода обрүшена, по конец той колоде камень, а под ним де закопаны Троице-Сергиева монастыря кресты да котел с денгами...

... А призванный Агафонко Алабин сказал перед воеводой: был он де в Данкове и к нему с Бельца приезжал двоюродный брат, беломестный казак

Степанко Ярыгин тому 4 года и спрашивал у него речки Бинец Колодезь и изю Лбов вышла, а сказывал Степанко у себя роспись, а в той росписи написано, что есть у речки у Бинца Колодезя камень, на нем выбит крест, а у него де порүшена колода на 4 грани, а в тех местах близко того камня положена поклажа, котел пивной денег да крест Троице-Сергиева монастыря. Да он же Степанко спрашивал Агафонку, что с семи дүвов верхушки срублены. У той же речки у Бинца Колодезя, на одном дүвү примета резана суденышко, а на другом дүвү сосенка, а пройдет меж тех дүвов телега. Под двүма кочками закопан в землю котел десятичный с денгами...

Помета: велено бити батоги да в свободить, а тое место сыскать да в Москвү отписать.

А. Астайкин

Липицкая битва 21 апреля 1216 г. незаслуженно обойдена вниманием историков. Между тем, она явилась одним из ярчайших событий своего времени. И сейчас события начала 13 в. могли бы стать сюжетом для неплохого исторического кинофильма или романа. Красочные описания сражения содержатся практически во всех русских летописях; обычно их называют "Повестью о Липицком побоище". Проблема заключается в том, что, по наблюдениям Я.С. Лурье, "Повесть" имеет сложную литературную историю (Лурье Я.С. Повесть о битве на Липице 1216 г. в летописании 14-15 вв. - Труды Отдела древнерусской литературы. Л. 1979. Т. 34. С. 96-115).

Из трех ранних русских летописей, составленных в 13-14 вв., - Ипатьевской, Лаврентьевской и Новгородской Первой - немногословное описание сражения мы находим только в последней. Вероятно, оно было

нечитаемых мест. В-третьих, вся эта информация носит односторонний, новгородско-смоленский, характер (и те, и другие в 1216 г. выступали на одной стороне). Она направлена резко против клана Всеволодичей, за исключением ростовского князя Константина.

Разобраться в этой массе проблем историко-ведческого характера, "привязать" описываемые хрониками события к конкретным географическим точкам, выяснить их хронологию до максимально возможной степени - вот задача, на разрешение которой потребовалось без малого тринадцать лет. Результатом работы явилась подробная двухсот-страничная реконструкция событий с комментариями. Здесь излагаются основные выводы.

Итак, первые сполохи грозных событий, в с к о -

Липицкая битва 1216г.: непротиворечивая версия

записано со слов очевидцев событий. Основной вариант "Повести" складывается около 1418 г., когда сведения новгородских информаторов обогащаются пластом известий, видимо, смоленского происхождения. Этот вариант "Повести" отражен в Новгородских 4-й, 5-й, Новгородской Карамзинской и Софийской 1-й летописях 15 в. Липицкие "Повести" позднейших русских хроник представляют скорее литературный, чем исторический интерес. Пытаться по ним восстановить события большой феодальной войны 1216 г. в Ростово-Суздальской земле - путь малопродуктивный (как это сделано, например, А.И. Цепковым: Славянские хроники. СПб., 1996. С. 58-62, 91, 124-125).

Итак, при реконструкции непосредственных причин, основных этапов военных действий, хода Липицкого сражения и его последствий историк имеет дело с рядом трудностей как субъективного, так и объективного характера. Во-первых, современные записи о событиях весьма лаконичны. Во-вторых, основной комплекс сведений о побоище сохранился в списках 15 в., т. е. в них мы находим то, что было записано через двести лет после свершившегося факта, - массу "темных", дефектных и

льхнувших в 1216 г. весь Север Руси, показались пятью годами ранее, когда стареющий великий князь владимирский Всеволод Большое Гнездо решил перед смертью назначить уделы своим сыновьям. Старшему, Константину, он собирался отдать столицу княжества, следующему сыну, Юрию, - Ростов, Ярослав - Переяславль, Владимиру - Юрьев-Польский, а малолетним Святославу и Ивану подумывал назначить опекуна. 25-летний Константин, князь Ростова с 1208 г., попросил у отца оба города одновременно. Всеволод отказал и пригласил сына на личную встречу. Когда тот не явился, раздосадованный родитель решился на беспрецедентный шаг: "снял" старшинство в роду с Константина и по решению общеземского веча "вручил" его Юрию Всеволодичу. "Константин же, слышав то, поднял брови свои с гневом на братьев своих, особенно же на Юрия" (Летопись по Воскресенскому списку - Полное Собрание Русских Летописей (далее - ПСРЛ). СПб., 1856. Т. 7. С. 117. Перевод здесь и далее мой - А.А.). После смерти Всеволода (13 апреля 1212 г.) его место занял Юрий, а Константин остался в Ростове и даже не прибыл на похороны отца. В 1213-1214 гг. Всеволодичи трижды силой оружия пытались решить свой семейный конфликт и все три раза безуспешно. К 1214 г. в Залесской земле наступило затишье: Константин остался в одиночестве, а все

его братья объединились вокруг фактического великого князя.

Дальнейшее развитие конфликт получил в следующем, 1215 г., уже в Новгороде Великом. Приглашенный по весне в республику, Ярослав Всеволодич Переяславский велел взять под стражу верных людей предыдущего новгородского князя - Мстислава Мстиславича Удатного (кстати, собственного тестя). В городе произошли волнения. Ярослав покинул берега Волхова и укрепился на Новом Торгу (современный Торжок Тверской обл.). Здесь князь отдал приказ арестовать всех новгородских купцов, находившихся на Переяславщине, а также перекрыл подвоз суздальского хлеба. В Новгороде был искусственно создан голод. Доведенные до крайности нуждой и дороговизной (февраль 1216 г.), новгородцы с восторгом встретили у св. Софии князя Мстислава Удатного, который неожиданно появился в городе и торжественно пообещал "исправить" все новгородские обиды: "Или освобожу мужей новгородских и волости, или голову сложу за Новгород" (Новгородская Первая летопись старшего и младшего изводов. М.-Л., 1950. С. 54).

1 марта, после недолгих сборов, новгородское войско выступило в поход. Мстислав повел его далеко в обход Нового Торга - в собственную Торопецкую волость. Здесь он рассчитывал подкормить отождавших воинов и лошадей, а также встретить дружины союзников "Ростиславля племени" - брата Владимира Псковского и двоюродного брата Владимира Рюриковича Смоленского. Около 20 марта Ростиславичи пересекли переяславский рубеж и двинулись вниз по Волге, отсекая Ярослава от баз снабжения и воинских контингентов Владимиро-Суздальской земли. Переяславский князь был вынужден перебраться в Тверь, где 25 марта произошло первое столкновение между противниками. Победу в нем одержали новгородцы. Затем Мстислав отправил посольство с предложениями о союзе ростовскому князю Константину Всеволодичу. На Пасху, 10 апреля, дружины Мстислава, Владимиров и Константина объединились на Сарском городище (15 километров к юго-западу от Ростова). Князья заключили крестоцеловальный договор против Ярослава и остальных Всеволодичей. Таким образом, семейная ссора 1212 г. получила продолжение.

17 апреля дружины союзников подошли к Переяславу-Залесскому. Захваченный "язык" сообщил, что Ярослава в городе нет: "Пошел к брату Юрию с полками, собрав все свои силы, с [пленными] новгородцами и новоторжанами" (Новгородская Четвертая летопись (далее - Н4Л) - ПСРА. Пг., 1915. Т. 4. Ч. 1. Вып. 1. С. 188). Мстиславу стало понятно, что воевать придется со

всем "Большим Гнездом". А Всеволодичи времени даром не теряли.

Расчеты движения войск к полю Липицкой битвы показывают, что Юрий Владимирский знал о конфликте Ярослава с новгородцами уже в середине-конце февраля 1216 г. В марте князь поверстал в войско практически всех боеспособных мужчин княжества, в том числе и крестьян (сегодня мы бы назвали это "всеобщей воинской мобилизацией" - кстати, первый известный на Руси случай). Использован был даже контингент верхнедонских бродников - предшественников казаков. Общий сбор всех сил состоялся во Владимире примерно в середине апреля. Около 18-19 апреля севернее Юрьева-Польского ополчения Юрия, Святослава и Ивана Всеволодичей встретились с Ярославом Переяславским. Их численность по тем временам была громадной - 9233 человек. Думаю, братья имели четырех-пятикратный перевес над силами новгородо-смоленско-ростовской коалиции, появившимися здесь во второй половине дня 19 апреля.

Опытный Мстислав немедленно продемонстрировал свое полководческое дарование: он разбил свои лагеря между Юрьевым и верховьями р. Липни (левый приток Ирмеса, впадающего в Нерль-Клязьминскую), т. е. южнее войска Всеволодичей. Сообщение их с Владимиром, таким образом, прервалось. Последующие дипломатические переговоры князей ни к чему не привели. Юрий и Ярослав наотрез отказались решать дело миром. Почти все хроники сообщают также о пире братьев в шатре, речах осторожного боярина Творимира и хвастливого Ратибора, обещавшего седлами закидать Ростиславичей. Говорится даже о планах князей по разделу русских городов до Киева и Галича включительно. По моему мнению, это - выдумка смоленского книжника начала 15 в. В действительности братья были заняты другим: новой клятвой они подтвердили свой военно-политический союз, и очень может быть, именно вечером 19 апреля владимирский князь получил от младшего брата роскошный подарок - парадный княжеский шлем 12 в., украшенный серебряными пластинами с орнаментом, изображениями святых, Иисуса Христа, а также надписью "Великий архистратиг Господень Михаиле, помоги рабу своему Феодору" (Архангел Михаил - предводитель небесного воинства; Феодор - имя, полученное Ярославом Всеволодичем при крещении). После того братья, без сомнения хорошо знакомые с окружающей местностью, отправили к противникам посла, который назвал место приближающейся битвы - урочище Липицы, и сами немедленно выступили к нему. 10-12-километровый переход и организация оборонительной позиции заняли у них всю ночь на 20 апреля.

Утром на Липидах (в нескольких километрах от Юрьева) появились Мстислав Мстиславич, Константин и Владимир Смоленский с полками. Взорам их открылась примерно такая картина: небольшое (около 2 кв. км.) урочище состоит из трех холмов. Северная возвышенность противником не занята. Летописцы называли ее "Юрьевой горой". Всеволодичи располагаются на втором, южном, холме (так называемой "Авдовой горе"), укрепленном кольями и плетнем. Между горами находится небольшой ручей ТуNEG, приток Колокши. В ложбине - густые заросли кустарника и молодых деревьев (летописная "дебрь"). Восточнее расположена третья возвышенность, название которой в хрониках не сохранилось. Между этим безымянным холмом и "Авдовой горой" водной преграды нет, но есть та же низинная "дебрь" и очень крутые спуск и подъем.

Таким образом, еще перед началом сражения Юрий и Ярослав имели два неоспоримых преимущества - превосходство в численности и неплохую оборудованную оборонительную позицию. Мстислав же Удатный с союзниками ожидали подхода Владимира Псковского и контингентов из окраинных ростовских земель, поэтому торопиться они не стали. "И послали против Ярославовых людей биться младшую дружину. И бились те день до ночи [20 апреля], но сражались без усердия, ибо была в тот день буря и холодно очень" (Софийская Первая летопись (далее - С1Л) - ПСРЛ. 1925. Т. 5. Вып. 1. С. 196-197).

Дальновидный Мстислав Мстиславич быстро нашел способ повернуть ситуацию к собственной пользе. Ранним утром 21 апреля он приказал войскам перейти на третий, безымянный, холм, с которого открывалась прямая дорога на Владимир: таким образом князь вынуждал противников вступить в сражение. Около 8 утра прибыли долгожданные ростовцы. К половине девятого расстановка полков с обеих сторон была закончена: дружины встали полумесяцем, "рогами внутрь" у Всеволодичей и "рогами наружу" у их противников. На левом фланге новгородско-ростовской коалиции расположился Владимир Смоленский, в центре - Мстислав Удатный и князь Всеволод Мстиславич, справа - Константин и Владимир Псковский. Правый фланг "всей силы Суздальской земли" был отдан Ярославу, в центре встал Юрий, слева - Святослав и Иван. Бойцов-профессионалов Всеволодичи прикрыли крестьянским ополчением, многочисленным, но слабо вооруженным и плохо обученным.

По обычаям того времени, Мстислав Мстиславич обратился к воинам с речью: "Братья, мы вступили в эту сильную землю; станем же твердо, надеясь на Бога, не озираясь назад; побежав, не уйдешь. Забудем, братья, дома, жен и детей, а уж

коли умирать - то кто хочет, пеший, кто хочет - на конях". (Памятники литературы Древней Руси. 13 век. М., 1981. С. 121, 123. Фрагмент из Новгородской Карамзинской летописи (далее - НКЛ) в переводе Я.С. Лурье).

Новгородские добровольцы спешили, сбросили лишнюю одежду и обувь и, вооруженные только топорами, яростно атаковали врага через низинную "дебрь" (около 9 часов утра). Заслон переяславских крестьян дрогнул, был сбит их первый стяг. В дело вступили смоленцы, а затем и князья со своими латниками. Образовалась общая свалка, в которой все решили боевой дух и профессиональная подготовка. В этот день они были на стороне нападавших. Летописцы повествуют, что душа победы - князь Мстислав Мстиславич - с одним топором трижды проехал сквозь полки неприятеля. Около половины первого - часа дня союзники пробившись к обозам, т. е. полностью нарушили построение Всеволодичей. В битве произошел перелом: Ярослав и Юрий предпочли бежать. Их примеру последовали остальные. Подавление последних очагов сопротивления заняло, вероятно, еще некоторое время, и сражение завершилось примерно к двум часам дня. "Поле Божьего суда", трофеи и шесть десятков пленных остались за Мстиславом, Владимиром и Константином. Сами же они потеряли только шестерых убитыми. "Кто не восплачется, - замечает по этому поводу Тверская летопись, - слышав эту горькую победу над своими братьями, стоны проколотых копьями и голоса раненых, еще живых и кричащих от боли? Ибо многое множество избитых ум человеческий не может представить, не только на побоище груды мертвых, но и по многим местам лежали тела, некоторые мертвые, а другие еще дышали; много же их [владимирцев и переяславцев], пойманных и взятых в плен, плакали горьким плачем, видя своих мертвых и не погребенных" (Летописный сборник, именуемый Тверской летописью - ПСРЛ. СПб., 1863. Т. 15. Стб. 322-323).

Ужасные сцены можно было наблюдать по всему Залесью: толпы раненых, испуганных и деморализованных воинов в панике бежали с поля битвы к Юрьеву, Переяславу и Владимиру. Всех опередил Юрий Всеволодич. Загнав трех лошадей, на четвертой он достиг своей столицы "о полудни" - по нашему счету, в 2 часа дня. В дороге страдавшему полнотой князю пришлось сбросить с себя все тяжести - оружие, кольчугу и драгоценный шлем - подарок брата. К городу он прискакал один, в нижней рубашке и попытался организовать там оборону. Однако "во Владимире же остался не воинственный народ: попы, монахи, женщины и дети" (С1Л. С. 199; НКЛ. С. 124; Н4Л. С. 194). Из этой затеи ничего не вышло.

Ярослав бежал в свой Переяславль. Противники его, липицкие победители, остались на поле битвы. Похоронив павших, они неспешно двинулись к Владимиру и достигли его в воскресенье, 24 апреля. Еще через несколько дней, 28-го числа, Юрий выехал из города и сдался на волю Мстислава Удатного и Владимира Смоленского. Триумфаторы провозгласили Константина великим князем владимирским, а младшего Всеволодича отправили в ссылку - небольшой волжский городок Радилон на задворках княжества. На следующий день союзники направились к Переяславлю. 3 мая Ярослав "ударил челом" Константину и попросил "накормить его хлебом" (феодалная формула подчинения). Братья заключили мир. Мстислав Мстиславич освободил всех пленных новгородцев и смоленцев, вывел из Переяславля новгородских перебежчиков, а также свою дочь Ростиславу-Феодосию (жену Ярослава Всеволодича). 5 мая князья союзной коалиции, "взяв свою честь и славу", разошлись по домам. Война 1216 г. завершилась.

Последствия ее не были продолжительными. Юрий Всеволодич вернулся из ссылки через полтора года и вскоре, после смерти Константина

Мудрого, последовавшей 2 февраля 1218 г., вновь сел на великокняжеский стол. Ярославу примерно в то же время была возвращена супруга. Таким образом, все усилия липицких победителей уже через два года были сведены на нет. Последующие события - "Батыев погром" и изменение всего строя русской истории -



заслонили воспоминания о "славной битве Липицкой" (выражение Н.М. Карамзина). Побоище так бы и осталось уделом только военных историков (оно, кстати, второе в средневековой европейской и первое в отечественной истории, где честь победы принадлежит атакующим действиям пехоты), если бы не одно счастливое событие. В 1808 г. близ села Лыково современной Владимирской области (в десятке километров от места битвы) две крестьянки случайно обнаружили потерянный или спрятанный после Липицкой битвы княжеский шлем. Уникальная находка попала в Оружейную палату Московского Кремля, где находится и поныне. С нее ведет свой отсчет русская военная археология, она - бесспорное доказательство реальности рассказанных выше событий.

Октябрятский сюрприз

Михаил Пьяных

Как-то летом 2003 г. предложил мне мой друг отправиться на рыбалку за карпом. Говорит, мол, место прекрасное, рыба кишмя кишит. Не вопрос... Прихватываем с собой еще одного рыбака, который, как и мы, все, что предназначено для рыбалки, держит в руках раз в три года, и двигаем на ночь под Шатуру. Есть там электростанция, а рядом с ней водоем, из которого эта самая электростанция берет воду для охлаждения турбин, ну и соответственно туда же воду и сливает, но уже теплую. В связи с чем рыба там плодится усиленными темпами. И вроде не только карп там есть, но и судак, и вообще всякой твари по паре. Снарядились всерьез: с донками, удочками и даже спиннингом. Но, трезво оценив наш опыт в вопросах ловли рыбы, решил я взять с собой и металлоискатель - что бы, если что, время даром не пропало.

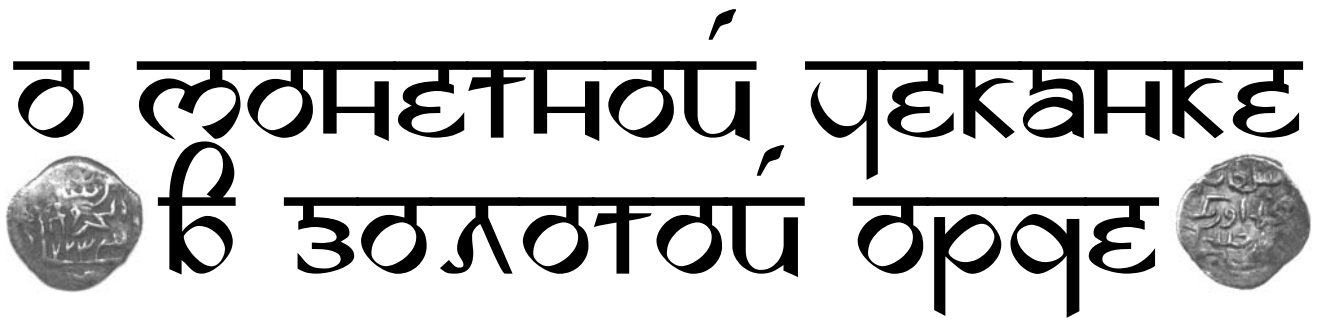
Ночь возле электростанции была проведена все больше у костра с пивом и в беседах о работе. Донки закинута, светящиеся поплавки плавают, спиннинг в багажнике, рыба довольно часто плещет, но к нам не идет.

Долго ли, коротко ли, но приходит рассвет, рыбы нету, надо поспать. Едем, ищем место для палатки, туман жуткий, мечемся по каким-то песчаным дорожкам, кругом вода, ничего не видно. После минут сорока поиска на все плюем, останавливаемся и ставим палатку. Место такое, что видно: по выходным народ сюда выбирается на культурный отдых у воды. Перед тем как лечь спать, решаюсь в полном одиночестве и тумане побродить с прибором по маленькому пляжику, на котором мы встали.

Минут тридцать ничего интересного: обычное для пляжа обилие пятидесятикопеечных монеток, поменьше рублевых, редкие пятирублевые и вдруг посреди всеобщего этого монетного поля - сильный "цветной" сигнал. Для ясности надо заметить, что тогда у меня был простейший прибор, на котором только ручка вкл/выкл, она же дискриминация.

Копаю, благо песок, процедура несложная. Ямка 20 см, 25 см, 30 см - ничего нет, а аппарат пищит. Копаю глубже и наконец натываюсь на алюминевый ящичек 15 на 20 см, по весу - пустой, но внутри что-то брякает. С волнением открываю крышку, и моим глазам предстает... октябрятская звездочка!

Покурил я, подумал и пошел спать. Как ни крути, а все-таки искательство щедро на сюрпризы, отчего каждый новый поиск становится только интересней.



Роза Сагдеева, кандидат технических наук

Монеты ханов Золотой Орды (Улуса Джучи) являются при скудости и неточности письменных источников почти единственными историческими памятниками, которые донесли до нас имена ханов, хронологию их правления, места чеканки. Джучидская династия началась со старшего сына Чингис-хана - Джучи, которому был выделен удел в Южной Сибири, расширявшийся за счет включения новых земель. После смерти Чингис-хана и Джучи в 1227 г. сын Джучи - Бату - продолжил завоевательные походы и, подчинив огромные территории на западе, образовал в 1243 г. государство в границах Монгольской империи, названное Улус Джучи. Восточные авторы называли его Дешт-и Кипчак (Кипчакские степи), в русских летописях государство называлось Ордой, и только в 16 в., когда этого государства уже не существовало, его стали называть Золотой Ордой.

Бату ввел традиционное тюркско-монгольское деление государства на правое и левое крылья, выделив улусы своим братьям. Старший брат Бату, Орда-Иджен, стал главой левого крыла Улуса Джучи, включавшего Прииртышье и Приаралье. Сам Бату возглавил правое крыло, куда вошли Волжская Булгария, мордовские земли, Дешт-и Кипчак (Причерноморские, Приазовские и Прикаспийские степи), Крым, Северный Кавказ, левобережный Хорезм. Другие братья получили внутри Улуса Джучи более мелкие владения. Так, Шибан возглавил улус на р. Яик (Урал), Тука-Тимур - в Присырдарьинской области. Русские летописцы именовали правое крыло Бату-хана *Ак-Ордой* (Белой Ордой - по цвету флага, вывешиваемого на всемонгольском съезде царевичей), а левое крыло - *Кок-Ордой* (Синей Ордой). Мусульманские авторы называли *Ак-Ордой* левое крыло, отсюда путаница в терминах *Ак-Орда* и *Кок-Орда*.

Улус Джучи прошел этапы становления, расцвета и упадка. Период становления связан с именами ханов 13 в.: Бату, Берке, Менгу-Тимура, Токты.

Эмиссия дирхемов ханами 13 века
(Таблица I. Становление государства)

Ко времени монгольского завоевания Волжская Булгария была крупнейшим торгово-ремесленным центром Поволжья, где был принят ислам и чеканились серебряные дирхемы от имени багдадского халифа Насир эд-Дина. Бату сделал своей временной резиденцией г. Булгар, где возобновилась работа монетного двора. Датировка начального периода монетного дела Улуса Джучи связана с уточнением времени чеканки недатированных болгарских монет с именем халифа Насир эд-Дина. Отнесение этих монет к золотоордынскому чекану позволяет датировать начальный этап чеканки монет ханами Улуса Джучи сороковыми годами 13 в. Монеты с именем Насир эд-Дина чеканятся до 649 г.х. (1251 г.). Это время правления в Монгольской империи каана Гаюка, которого не признавал хан Бату; на болгарских монетах отсутствуют знаки подчиненности монгольскому каану. В 649 г.х. двоюродный брат Бату - Менгу (Мунке) - становится кааном Монгольской империи при активной помощи Бату и его брата Берке. Хан Бату признал себя вассалом Менгу, и на болгарских монетах появляются имя каана Менгу и его тамга-вилка.

После смерти Бату в 653 г.х. каан Менгу утвердил ханом Улуса Джучи сына Бату Сартака, но он вскоре умер; затем на престоле малолетний сын Бату - Улагчи, но и он умирает, и ханом становится брат Бату - Берке. Сартак был несторианином, а Берке принимает ислам и заручается поддержкой духовенства Булгара и Хорезма. В 658 г.х. умер каан Менгу, в Монгольской империи воцарилось двоевластие - Ариг-Буга в Каракоруме, а Хубилай перенес столицу в Китай. Берке поддержал Ариг-Бугу, и в Булгаре стали чеканиться монеты с именем и тамгой Ариг-Буги. После поражения Ариг-Буги в 662 г.х. надобность в выпуске монет с его именем отпала. Хубилай узурпировал власть. Берке не признавал себя вассалом Хубилая, не помещал его имени на монетах. В Булгаре чеканились анонимные недатированные монеты.

После смерти Берке в 665 г.х. ханом стал внук Бату - Менгу-Тимур. Он так же, как и его предшественник Берке, не признавал Хубилая. Усобица в Монгольской империи привела к тому, что улусы разделились и Улус Джучи стал самостоятельным государством, а Менгу-Тимур - первым из Джучидов независимым правителем, поместившим свое имя и титул на монетах. В начальный период правления Менгу-Тимура запрещаются монеты с именами монгольских каанов, взамен них чеканятся анонимные болгарские монеты с тамгой (династическим знаком) Дома Бату в виде двузубца с кружочком и перекладиной и надпись *Тамга Высокая*. Помещение тамги Дома Бату, или джучидской тамги, означало, что Улус Джучи рассматривался как владение всего рода Джучи, поэтому при смене ханов тамга на монетах оставалась неизменной. Помимо именных или датированных болгарских монет Менгу-Тимура ко времени его правления отнесены недатированные анонимные монеты. Чеканка в Улусе Джучи была открытой, и любой состоятельный человек мог чеканить анонимные монеты из собственного серебра.

При Менгу-Тимуре были открыты монетные дворы в Крыму, Сарае, Хорезме, позднее в Укеке. Впервые на монетах Крыма в 665 г.х. Менгу-Тимур поместил свое имя с титулом *каан*, хотя ханы Улуса Джучи никогда не обладали этим титулом. Этим Менгу-Тимур заявил о себе как о суверенном правителе.

Все ранние сарайские монеты анонимны. Монеты 673 г.х. имеют большое сходство с одновременными анонимными монетами Булгара, различаясь только названием монетного двора. Сходство объясняется тем, что болгарские мастера участвовали в налаживании работы сарайского и использовали штампы болгарского монетного двора.

В Хорезме чеканились анонимные монеты с тамгой Дома Бату. На оборотной стороне помещался мусульманский символ веры. Сарайские и хорезмские монеты анонимны, на монетах мусульманские изречения и символ веры, что свидетельствует о приверженности ханов исламу, с одной стороны, и о необходимости распространения идей ислама среди населения, с другой.

Все монеты 13 в. не имеют четко выраженного веса, характеризуются большим весовым разбросом. Серебряные монеты выпускались в нескольких номиналах, наиболее распространенный - дирхем (иногда он указывается на монете). В Булгаре выпускались двойные дирхемы диаметром 24-25 мм и весом 2,86-3,04 г, дирхемы диаметром 19-21 мм, весом 1,22-1,57 г. Потребности рынка в разменной монете удовлетворяли полудирхемы диаметром 14,5-16 мм, весом 0,65-0,76 г и фракции дирхема диаметром до 10-11 мм и весом 0,18-0,25 г. Наряду

с серебряными монетами обращались медные пулы (от латинского *folles*).

В конце 13 в. возвысился потомок Джучи - крупный военачальник Ногай. Он узурпировал власть и по своему усмотрению распоряжался ханским тронном. Туда-Менгу свергнут, на его месте Тула-Буга, но и он перестает устраивать Ногаю, на трон возведен Токта. Но Токта из сторонника Ногай превращается в его противника, борьба заканчивается разгромом Ногай и его гибелью.

Анонимные монеты чеканятся в Булгаре и с воцарением Токты. Сарайские феодалы в отличие от болгарских признали нового хана. С 90-х гг. на сарайских монетах вместо тамги помещается имя хана Токты. В отказе от тамги в столичном чекане сказалось утверждение Джучидами принципа престолонаследия по прямой династической линии. Впервые на монетах появилось имя хана уйгурским шрифтом, что говорит о влиянии феодалов, проводивших промонгольскую политику. По-уйгурски имя хана Токты - Токтогу.

В 710 г.х. Токта провел денежно-весовую реформу, и был введен единый по весу и курсу сарайский дирхем. Реформа ставила своей целью унификацию денежного обращения и замену местного чекана единой устойчивой сарайской монетой, поскольку разнотипные джучидские монеты, рассчитанные на замкнутый рынок, мешали развитию широких торговых связей. Постепенно центром политической и экономической жизни государства становится Нижняя Волга, где при Бату была построена столица Сарай. Реформа Токты ознаменовала выпуск большого количества сарайских монет типа 710 г.х. После денежной реформы 710 г.х. болгарский монетный двор был закрыт. Основным центром чеканки монет становится Сарай, получивший на монетах эпитет ал-Махруса (Богохранимый) и ставший выпускать серебряные монеты по весовой норме 1,59 г. Фракции дирхема заменяются медными пулами.

С принятием ислама на монетах ханов наряду с тюркскими и монгольскими именами появляются их мусульманские имена и почетное звание (лабак). На монетах Токты - лабак *Гаяс эд-дин (Защита веры)*, составлявший часть ханского титула. Поздние монеты хана Токты содержат трафаретную формулу именования золотоордынских ханов. Эта формула использовалась затем на протяжении всего 14 в. Начинается она с титула верховного правителя *Султан (ас-Султан)* с эпитетом *Верховный (ал-Агзам)* или *Правосудный (ал-Адил)*, затем следует имя эмитента, состоящее из одного или нескольких имен, включая лабак. После имен помещается слово хан, означающее принадлежность эмитента к правящему роду.

Токта сделал своей резиденцией город Укек, расположенный на правом берегу Волги (близ сов-

ременного Саратова). После смерти Токты Укекский монетный двор закрылся, оборудование было перевезено в столицу, прекратилась чеканка монет в Укеке.

Таким образом, в 13 в. дирхемы ханов Улуса Джучи чеканились в Булгаре, начиная с 40-х гг., в Крыму - с 60-х, в Сарае и Хорезме - с начала 70-х гг.

Эмиссия дирхемов ханами 14 века (Таблица II. Расцвет государства)

С именами хана Узбека и его сына Джанибека связан период расцвета и могущества Золотой Орды. При Узбеке ислам стал государственной религией, распространилась арабская культура, Золотая Орда стала крупнейшим государством средневековья.

Хан Токта скончался в 712 г.х. Узбек, внук Менгу-Тимура, узурпировал власть, составив заговор и убив сына Токты. Основную роль в заговоре играли хорезмские верхи. Огромное влияние Хорезма на ситуацию в Орде позволяло осуществлять в 714-716 гг.х. анонимный чекан. При Узбеке возобновилась чеканка в Булгаре, который вслед за Сараем получает эпитет *ал-Махруса* (Богохранимый).

Мухаммед - мусульманское имя Узбека. На монетах после имени хана появляется благопожелание *Да продлит Аллах его правление*. На болгарских монетах Узбека помещается тамга Дома Бату, в то время как сарайские монеты этого хана тамги не имеют. После смерти Токты Узбек перенес административный центр из Укека в долину реки Мохши, где находилось древнемордовское поселение Наровчат. Восьмилетнее пребывание ханского двора в Мохши превратило его в крупный золотоордынский город с монетным двором. Мохшинские монеты отличаются более грубой чеканкой. Кроме дирхемов, в Мохши чеканилось большое количество медных пулов.

В Крыму в 720 г.х. чеканились серебряные монеты хана Узбека, после которых с 720 по 782 гг.х. дирхемы не выпускались. Эти монеты Узбека были снабжены надчеканами трех видов - словом хан, трехногой тамгой с навершием в виде птичьей головки или надчеканом в виде генуэзского портала - и занимали место в денежном обращении не только в 14 в., но и в первой четверти 15 в.

При хане Узбеке начал работать монетный двор Азака (Азов).

Джанибек унаследовал престол от своего отца Узбека. Годы его правления - это долгий период ми-

ра и процветания в Орде. Мусульманское имя Джанибека - Махмуд и мусульманское звание - *Джелал эд-дин* (Слава веры). При Джанибеке столица Сарай приобретает на монетах эпитет *ал-Джедид* (Новый). В настоящее время идут споры о существовании двух Сараев - Сарая (Селитренное городище) и Сарая ал-Джедид (Царевское городище). Однако в письменных источниках нигде не отмечается существование двух Сараев. Вероятно, эпитет *ал-Джедид* (Новый) имеет благопожелательный характер, подобно тому как эпитет *ал-Махруса* (Богохранимый) носит охранный характер, а эпитет ал-Муаззам (Высочайший) - возвышающий.

При Узбеке основывается город Гюлистан, в котором, по-видимому, ошибочно, принято видеть вторую столицу Золотой Орды - Сарай ал-Джедид. При Джанибеке открывается новый монетный двор в Гюлистане. Со смертью Узбека окончательно прекращает свою деятельность монетный двор Булгара. В правление Джанибека монетный двор Азака массовой чеканки серебряных монет не производит, их место занимают сарайские монеты. Серебряные монеты в Крыму не чеканились, а имели хождение монеты Узбека 720 г.х. с надчеканами.

В первой половине 14 в. монеты чеканились в огромных количествах в поволжских столичных центрах - Сарае и Гюлистане, а также в Хорезме, который отличался от других городов Улуса Джучи большей самостоятельностью в монетном деле. Монеты Сарая и Гюлистана вытесняют старые монеты и монеты местных монетных дворов на важнейших рынках Улуса Джучи. Монеты местных выпусков тонут в массе сарайских монет. В 30-х гг. 14 в. прекращается монетная чеканка в Булгаре, Крыму и Азаке.



Развалины монетного двора в г. Старый Крым

Такова ситуация в монетном деле Золотой Орды перед началом смуты 1361-1380 гг. Эмиссия дирхемов золотоордынских ханов периода смуты и

ренессанса будет рассмотрена в следующем номере журнала.

Таблица 1. Эмиссия дирхемов ханами 13 века (становление государства)

г.х.	Булгар		Крым	Сарай	Хорезм	Укек	
645	Недатированные монеты с именем Насир эд-Дина	Б А Т У					
646							
647							
648							
649	Недатированные монеты с именем каана Менгу		Сартак Улагчи				
650							
651							
652							
653							
654		Б Е Р К Е К					
655							
656							
657							
658							
659	Анонимные недатированные монеты						
660							
661			Недатированные монеты с именем каана Ариг-Буги				
662							
663	Анонимные недатированные монеты						
664							
665		Анонимные недатированные мрнеты с тамгой дома Бату		Менгу-Тимур			
666							
667							
668							
669					Анонимные		
670							
671	Менгу-Тимур			Анонимные			
672	Менгу-Тимур						
673	Менгу-Тимур			Анонимные			
674							
675	Менгу-Тимур						
676					Анонимные		
677				Анонимные			
678	Менгу-Тимур				Анонимные		
679	Менгу-Тимур						
680	Менгу-Тимур						
681	Менгу-Тимур			Анонимные			
682	Туда-Менгу		Туда-Менгу	Анонимные			
683			Туда-Менгу				
684							
685							
686	Анонимные		Тула-Буга	Анонимные	Анонимные		
687				Анонимные	Анонимные		
688	Анонимные				Анонимные		
689							
690			Токта	Токта	Анонимные		
691			Токта	Токта			
692							
693			Токта	Токта			
694			Токта		Токта		
695	Анонимные		Токта	Токта	Токта		
696			Токта		Токта		
697							
698			Токта		Токта		
699			Токта		Токта		
700			Токта		Токта	Токта	

Таблица 2. Эмиссия дирхемов ханами 14 века (расцвет государства)

г.х.	Булгар	Сарай			Укек	Мохши	Крым	Азак	Хорезм	Гюлистан	Маджар	Тебриз
		без эпитета	Махруса	Джедид								
701									Токта			
702					Токта		Токта					
703												
704									Токта			
705												
706					Токта				Токта			
707					Токта		Токта		Токта			
708									Токта			
709									Токта			
710			Токта								Токта	
711												
712												
713						Узбек	Узбек	Узбек				
714		Узбек							Узбек			
715		Узбек					Узбек					
716						Узбек	Узбек		Узбек			
717		Узбек				Узбек	Узбек	Узбек	Узбек			
718		Узбек				Узбек	Узбек		Узбек			
719									Узбек			
720			Узбек			Узбек	Узбек		Узбек			
721	Узбек	Узбек							Узбек			
722	Узбек	Узбек	Узбек			Узбек			Узбек			
723	Узбек					Узбек			Узбек			
724	Узбек					Узбек			Узбек			
725						Узбек			Узбек			
726						Узбек						
727		Узбек							Узбек			
728	Узбек	Узбек										
729	Узбек								Узбек			
730	Узбек								Узбек			
731	Узбек								Узбек			
732	Узбек								Узбек			
733	Узбек								Узбек			
734		Узбек							Узбек			
735									Узбек			
736									Узбек			
737	Узбек	Узбек							Узбек			
738												
739	Узбек	Узбек						Узбек	Узбек			
740		Узбек										
741		Узбек		Джанибек								
742				Джанибек					Джанибек			
743				Джанибек					Джанибек			
744				Джанибек					Джанибек			
745				Джанибек					Джанибек			
746				Джанибек					Джанибек			
747				Джанибек					Джанибек			
748				Джанибек								
749				Джанибек								
750				Джанибек								
751				Джанибек					Джанибек			
752				Джанибек						Джанибек		
753				Джанибек						Джанибек		
754									Джанибек			
755									Джанибек			
756									Джанибек	Джанибек		
757									Джанибек			Джанибек

Тмутараканский сребреник

В.Г. Урманчеев

"Киевская Русь, явившая славянское братство трех народов" - как часто произносят эти слова правители наших западных соседей по СНГ. Братство не ахти какое, про него вспоминают, когда надо получить дешевые энергоносители из России или потушить территориальный конфликт на Таманском полуострове. Но Киевская Русь все же объединила в одно государство и украинских полян, и белорусских радимичей, и смоленских кривичей, и ильменских словен, которые и пригласили из Балтийских земель в 9 веке конунга-викинга с его дружиной для борьбы с чудскими племенами или еще для какой надобности, кто бы сказал поточнее, кроме Нестора и Татищева. Именно под ударами северо-западных дружин формировалась территория Киевской Руси. На пике своего могущества, после похода Святослава (Свенельда) на Хазарию, молодое раннесредневековое государство прорубило себе на юге окно к средиземноморским рынкам. Византия не в меньшей степени, чем Арабский халифат, готова была покупать у русичей мед, воск, меха и

прочие товары, а также продавать им предметы роскоши. Оттуда же, "из греков", пошел поток христианских миссионеров на Русь. С Балтики через русские земли поступали не только варяжские наемные дружины, но и железо, рабы и прочее, что могло поглотить необъятное чрево Византийской империи. Удар по хазарам, может быть, и диктовался как раз этими торгово-экономическими потребностями молодого государства с центром в Киеве.

После жестокого и непродолжительного штурма пала хазарская Таматарха, крепость-порт, стоявшая на высоком берегу Черного моря. В античные времена это был греческий город-полис Гермонасса, издревле славившийся своим портом и торговыми связями. Приходили готы, гунны, византийцы, хазары, а город жил и торговал со всем Причерноморьем и дальше - со многими городами Средиземноморья. Какой державе не нужен был такой удобный городской рынок, на котором встречался варварский Север, магометанский Восток и христианский Запад? Таматарха-Тмутаракань при князе Владимире была отдана в управление его старшему сыну Мстиславу, "мужу весьма мудрому и сильно-



На территории древнего городища Гермонассы-Тмутаракани. Фото С. Рябчикова

му", и это понятно: впереди был поединок с косожским князем. Тмутаракань стала южными воротами Киевского государства, как Старая Ладога была началом пути из варяг в греки. Этот торговый путь был настолько интенсивен, что некоторые арабские географы того времени ошибочно предполагали существование морского пролива между Черным и Балтийским морями. Конечной точкой этого пути часто была русская Тмутаракань. Город-порт почти никогда не обходился без денежного обращения. В период хазарского господства на его рынках обращались серебряные дирхемы и золотые динары, но в еще большей степени византийские золотые солиды и серебряные милиарисии. Но пришедшая к власти русская администрация сразу столкнулась с трудностями, потому что при Святославе и Владимире Киевское государство вело войны с Византией. Начатая в Киеве после их окончания и женитьбы Владимира на сестре византийского императора Василия Болгаробойца чеканка сребреников и златников никак не могла удовлетворить денежные потребности княжества на Таманском полуострове, ибо не была интенсивна. Если большие продажи еще можно было обеспечивать золотыми монетами иностранных государств, то мелкие сделки требовали серебряной монеты. И администрация Тмутараканского княжества нашла очень простой и беспроигрышный выход из создавшегося положения. Началась чеканка подражаний серебряному милиарисию Василия Болгаробойца, который за долгие годы правления этого императора стал привычной монетой не только на рынках Причерноморья, но и во многих средневековых государствах того времени. Известны и балтийские варварские подражания этому милиарисию. Первые экземпляры на берегах Черного моря были найдены еще в 19 веке вместе с киевскими сребрениками и денежными гривнами. Нынешний городок Тамань в Краснодарском крае - это место, где находилась древняя Тмутаракань, именно в нем чаще всего и находят подражания византийскому милиарисию. Если в начале русской подражательной чеканки это была чисто серебряная монета, мало чем отличавшаяся от византийского прототипа (выдавали ее только ошибки резчика штемпелей, недопустимые для византийского денежного обращения), то затем тмутараканские подражания чеканились из биллона, буквы византийских



Уникальная монета
тмутараканского князя
Мстислава

надписей становились нечитаемыми, часто превращались в точки, черточки и квадратики. Рисунок аверса, где изображены два брата соправителя, был очень схематичен, что резко отличало монеты от византийских оригиналов. Но больше всего на Таманском полуострове, территории Тмутараканского княжества, находят чисто медных экземпляров этого подражания с полностью схематизированными рисунками аверса и реверса. И это понятно: городу нужна была мелкая медная монета. Интересно, что на стадии биллонового сребреника стали встречаться монеты в виде квадратных клип: русские монетарии в Тмутаракани часто не утруждали себя изготовлением монетных кружков, зная, что и в таком виде их примет городской рынок. Самый курьезный экземпляр в виде медной квадратной клипы не попал под штемпель, и на нем зубилом был выбит схематичный рисунок последнего типа тмутараканского подражания. За многие десятилетия существования Тмутараканского княжества, когда в период раздробленности и междоусобиц в Киевской Руси власть в этом дальнем княжестве часто захватывали князья-изгои из центральной части Русского государства, чеканка тмутараканского сребреника-подражания не прекращалась. И это понятно: торговля давала тмутараканскому князю основные поступления в казну.

Еще один эпизод из истории денежного обращения средневековой русской Тмутаракани раскрывают нам находки нескольких экземпляров сребреников черниговского князя Олега, который, возвращаясь из византийского плена, захватил Тмутараканское княжество и отчеканил монету со своим христианским именем Михаил. Штемпеля для этой монеты явно резали русские мастера.

В памятнике древнерусской литературы "Слово о полку Игореве", описывающем поход внука князя Олега на половцев, Тмутаракань уже названа землей неизвестной, так как русское княжество в этих землях давно перестало существовать.

В памятнике древнерусской литературы "Слово о полку Игореве", описывающем поход внука князя Олега на половцев, Тмутаракань уже названа землей неизвестной, так как русское княжество в этих землях давно перестало существовать.



Тмутаракань.
Милиарисий Василия II Болгаробойца. 10-11 вв.



Тмутаракань.
Подражание милиарисию. 10-11 вв.



Эллипс иномысленный

Николай Соловьев

Очерченный желтым маркером на карте "эллипс выпадения метеоритного дождя" очень напоминал страусиное яйцо. Мы уже полдня кружили вокруг этого яйца - и никак не могли пробить его скорлупу.

Начать с того, что внутри яйца, занявшего на карте двадцать четыре квадратных километра, не проходила ни одна дорога, там не жили люди, и даже многочисленные поля распаивались только по краям. Вот где-то на этих полях и лежали так нужные нам "небесные камни".

Метеоритный дождь грянул в этих краях вечером 24 декабря 1933 г. и произвел на местных жителей неизгладимое впечатление. Мужик, ехавший в санях по зимнику в свою деревню, был настолько перепуган упавшим со свистом и громом прямо рядом с лошастью метеоритом, что в одночасье собрался и, бросив хозяйство, со всей семьей уехал куда глаза глядят. Эту историю рассказывал первый исследователь этого метеорита Леонид Алексеевич Кулик, но мне почему-то кажется, что тот крестьянин просто использовал падение метеорита как предлог, чтобы сбежать из деревни в город, а как иначе - ведь тридцать третий на исходе, год "великого перелома" и "головокружения от успехов", а на самом деле - голодомор. Так что мужик тот не прогадал.

Следует сказать, что вообще все деревни в эллипсе, в том числе и огромное, в 70 дворов, село Иналово, с пугающей быстротой исчезли с лица земли. Единственный житель эллипса, сталкер бабка Матвеевна, она же Белка, она же Лиса, по здешним прозвищам, и то после тридцати лет полного одиночества хочет куда-нибудь да уехать, если найдет покупателя на своих коз, овец и двухсоткилограммового кабана, которые, кстати, тоже неуютно себя там чувствуют - плохо плодятся, по словам той же Матвеевны.

Попасть к ней нам удалось только на второй день, когда, поняв, что колеса нам никак не помогут, мы оставили машины на окраине ближайшей деревни и отправились к заметному издали зеленоющему полю пешком. Погода была такова - то дождь, то снег, то солнце. Холодящий ветер и непролазная грязь дополняли картину. Поэтому до полей добрались мы быстро, в минуту расчехлились и отправились махать аппаратами. Уж так хотелось нам метеоритов, что мысль была одна, прямая и стройная, - не найдем, так хоть согреемся!

Нам ведь как было сказано и велено? Камней на пахотных полях обычно мало. Настроенный на имевшийся образец металлоискатель выдаст тебе звук, так ты тот камень найди и принеси ученым мужам, которые положат его в картофельный мешок для дальнейшего детального изучения. Кроме звука, камень должен непременно обладать следующими качествами: быть соответствующего бурого цвета, примагничиваться к сильному магниту, не иметь видимых невооруженным глазом кристаллов. Только тогда он признавался претендентом на метеорит и получал права упокоиться в картофельном мешке. У ученого народа тоже имелся свой прибор - закрепленный на длинной палке сильный магнит, и это изобретение оказалось намного действеннее, чем наши навороченные металлодетекторы.

Поле, по которому мы бродили, оказалось исключением. Нам никак не было разъяснено, что делать, если с одной стороны камень бурый, а с другой вроде рыжий, магнитится, но не очень, а кристаллов не разглядеть из-за грязи... Поэтому подходящих булыжников на нем было столько, что собранными за час "метеоритами" можно было замостить немалый участок грунтовой дороги. Аппараты вообще "давали звук" практически на любой камень, включая битый кирпич.

Вскоре собирание одинаковых булыжников на поле всем порядком надоело. Мы постепенно приближались к брошенной деревне, край которой попал под пахоту вместе с несколькими бывшими крестьянскими дворами. Картофельный мешок на время забыли, и все азартно включились в привычное дело - поиск медных монеток.

Монетки попадались редко, и хотя все же несколько жизнь разнообразили, исключительно унылая погода и печальное зрелище разоренной и брошенной русской деревни с руинами церкви на высоком берегу по-весеннему быстрой речки настроение не поднимало.

Между тем из единственного уцелевшего дома, который, впрочем, жилым не выглядел, выбралось непонятное существо и, стоя на крыльце, зорко наблюдало за нашими хаотическими блужданиями по полю. Однако попытки приблизиться к существу вызвали его немедленное бегство обратно в дом,

громыхание запоров и приглушенный мат, что хотя бы доказывало земное происхождение существа.

Вскоре, чтобы хоть немного нас всех развеселить, на поле прибыла многочисленная команда телевизионщиков из Владимира. Я всегда поражался самоотверженности провинциальных журналистов. Для них лозунг "Трое суток шагать, трое суток не спать" является насущным, не то что для их московских коллег. И в самом деле - идти под дождем при нулевой температуре три километра по раскисшему полю ради сомнительного несколькоминутного сюжета... С журналистами к нам явилась целая делегация из областного планетария.

Журналисты с радостью слушали - и записывали! - бредни об аномальности зоны, о маленьких зеленых человечках, то и дело перебегающих грунтовые дороги перед носом у трактористов, задавали вопросы "А когда металлоискатель обнаруживает металл на поле, как вы об этом узнаете?", с детской непосредственностью снимали медные монетки и вообще нас немного развеселили.

Но всему хорошему приходит конец. Ушли мы с поля все вместе. Телевизионщики еще немного поснимали деревенскую натуру, записали интервью с совершенно трезвым трактористом, от которого я тоже с удивлением узнал еще и о неких огненных шарах, вылетающих иногда прямо из паш-

ни, о непонятных свечениях земли и о других странностях. Существо из брошенной деревни оказалось, как выяснилось, сталкером из Москвы, бабкой Надей, приехавшей сюда лет пятнадцать назад и поселившейся в покинутом доме. Прозвище она получила - Белка, и на следующий день мы с ней познакомились и даже подружились, по крайней мере мне лично она пыталась продать двухсоткилограммового борова, которого откармливала уже год.

Будни экспедиции проходили просто. Троечетверо осматривали поля внутри аномального эллипса, собирая камни и ведя научные споры, остальные ходили по деревне, отыскивая монетки. Мне попала иконка с Николой, а картофельный мешок, уменьшаясь вечерами, когда собранное осматривали в женском общежитии, куда нас заселил местный начальник, к следующему вечеру снова тяжелел.

В Москву мы увезли всего лишь штук десять камней. Из них было отобрано два для дальнейшего изучения, ибо они могли оказаться метеоритами гораздо более старшими, чем упавший в 1933 г. А внутри эллипса по-прежнему остались лежать на полях так и не найденные нами куски метеоритного дождя, в том числе и двухкилограммовый экземпляр, который предыдущая экспедиция сначала нашла, а потом снова потеряла...



Участники экспедиции

Полевые рубли

Сергей Александров

Отсюда, с расстояния два километра, даже через окуляры мощного бинокля трактор - здоровенный К-700 - выглядел маленьким и каким-то беспомощным. Мы рассматривали трактор с пологого склона холма на другом берегу речки и все больше убеждались в том, что нужное нам поле собираются пахать. Пахать!

И тогда весной поле, которое не трогали лет десять, снова принесет нам находки. А самым главным было то обстоятельство, что на этом поле два разных человека спрятали в середине восемнадцатого века два клада, и уверенности в том, что все монеты уже собраны, у нас не было. Наоборот, мы были убеждены, что кое-что там осталось.

Мы прекрасно помнили, как два года назад уверенность, что ничего на этом поле уже не найти, едва не довела одного местного жителя до инфаркта.

Он продавал на местном рынке два серебряных рубля. Причем цену просил такую, что немногочисленные приценивающиеся к его товару люди испуганно отшатывались, а один даже трижды сплюнул через левое плечо. Мы искали на рынке резиновые сапоги, так как мой товарищ утром разорвал ржавым гвоздем свой сапог от подошвы до голенища. Поехав обедать в райцентр, мы заглянули на рынок, в обувные ларьки, а потом, уже с сапогами в руках, в скобяной ряд, где мужики продают с разложенных на земле картонок всякий хлам, скопившийся у них в сараях, - инструменты, запчасти, нехитрую утварь. Иногда, хотя и очень редко, там можно встретить занятные вещицы. Однажды в городе Рязке я купил на таком ряду серебряный кабинетный колокольчик с ручкой.

Среди мужиков, к обеду уже заметно подвыпивших, стоял и держал альбомчик с монетами и тот высокий старик. Два аннинских рубля сильно отличались от другого серебра, лежавшего в карманчиках самодельного альбома. И не только по времени, но и по виду. Глубокий, не стертый рельеф, чистые, не поцарапанные поля, не сглаженный гурт - мечта коллекционера.

Немедленно завязался разговор. Старик не был собирателем, просто подгребал под руку всякую старину, что попадалась ему в округе: кто найдет на огороде монетку - несет ему. Но цены на монеты он откуда-то знал, и по дешевке купить у него рубли не удалось бы. Поэтому, собрав по карманам все, что имелось, купили почти по названным ценам.

"Ну, а где взял-то?" Поначалу старик замялся, но потом махнул рукой: "Дело давнее, лет двадцать прошло".

Пахали они поле. То самое. Ну и заблестели в борозде монеты. Он остановился, вылез, набрал полный карман. Вечером показал учителю. Тот у него все и купил, больше того, утром оба туда пошли, еще несколько штук отыскивали. Потом учитель один туда захаживал, говорил, что еще две отыскал, каждый комок разминал-просеивал.

- Ну а нам покажешь, где они были?

- Да нету там больше, уж я-то знаю.

- Нет, ты все-таки покажи, если найдем еще - то пополам.

- Мы все тогда собрали, чего ехать?

- Вон машина за забором, обратно привезем прямо к калитке.

- Ну, если привезете... Но сразу предупреждаю - ничего мы там не найдем.

Пока ехали, узнали про то место много интересного. Старинная дворянская усадьба с двухэтажным бревенчатым домом на холме сгорела в одночасье в середине 19 века. То ли спалил кто, то ли само занялось, теперь концов не найдешь. Внизу холма стояла деревня, сейчас ее тоже нет. И холм, и окрестные поля распахиваются. Клад лежал поодаль от усадьбы, в неприметной ложбинке. Монет нашлось общим счетом 18 штук, все рубли. Дед оставил себе пару, выбрав получше, - на память.

Тем временем съехали с асфальта на грунтовку и, расплескивая лужи, покатали по полям. Разглядев издали место старой усадьбы, мы ахнули - так здесь было красиво. Закрытое от шоссе многочисленными перелесками и холмами, отсюда оно выглядело настолько сказочным, что мы невольно оглядывались в поисках каких-нибудь невиданных зверей. Несколько огромных древних дубов стояли на "вольной высоте" ровно посреди изумрудно-зеленого холма. Холм мы обогнули, и по привычке всегда доезжать прямо до места вскарабкались по старой колее на вершину и остановились только тогда, когда передние колеса пришлись, как позже выяснилось, прямо на монеты.

- Ну вот здесь, - ткнул старый тракторист прямо себе под ноги.

Аппараты мы расчехлили в четыре секунды, поставив, наверно, рекорд скорости, а еще через три минуты на свет из-под дерна появилась первая серебряная монета. Это был обычный довольно потертый аннинский рубль, но на тракториста-пенси-

онера находка произвела неожиданное впечатление. Он присел, испуганно замахав на нас руками, чтобы и мы оба сделали то же.

- Ты чего? - даже растерялся мой напарник.

- Увидят! Спрячьтесь! Увидят! Клад это! Клад! - зашептал ему дед. - Увидят!

- Да нет тут никого... - успокаивали мы его. -

А хоть бы и был кто...

Но пенсионер никак не унимался. Он действительно был напуган, он действительно боялся, что кто-нибудь заметит, чем мы тут занимаемся, и непременно донесет куда надо! Ведь это же клад, который надо обязательно сдать государству.

Уговорился старик только часа через два, убедившись, что ничего вроде бы ему не угрожает и ничьи глаза за нами не следят. К тому времени мы уже собрали одиннадцать рублей и две полтины. После этого больше часа никаких сигналов не было - надо уезжать. Долю пенсионера мы по-честному у него выкупили, и, неплохо в этот день заработав, он, уже успокоившись, отправился с нами домой. Мы сразу предупредили его, что наверное приедем снова, и скорей всего не раз, что в земле могут еще оставаться монеты, но ему хватило сегодняшнего потрясения, и еще раз ехать с нами туда он решительно отказался.

Снова выбраться мы смогли только через три дня. Результатом стали еще две рублевые монеты, а на территории самой усадьбы заслуживали внимания только две находки - серебряный крест-тельник и позолоченная спичечница для шведских спичек, этаким хитрым механизмом с кнопками и рычажками.

Ниже усадьбы, по склону холма, к запруженному прежде ручью когда-то тянулась деревня, ни по количеству, ни по качеству находок не отличавшаяся от тысяч и тысяч других бывших русских деревень. Кроме одного - и здесь был некогда закопан клад. Небольшой, из трех "крестовых" пятак, десятка петровских денег и копеек и пригоршни перечекаченных из них же аннинских медных монет. Что-то произошло здесь в середине 18 века, чего-то опасались местные жители, хотя "общегосударственное" время было тогда в России более-менее спокойным. "Медный" клад был спрятан под нижним венцом избушки, и нам удалось его собрать полностью.

А вот серебряный клад закопали по всем правилам - поодаль от усадьбы, в небольшой ложбинке, у какого-то, видимо, приметного места. Сейчас об этой примете можно было только гадать.

Но гадать мы и не собирались - ни тогда, ни теперь, спустя три года.

Мы подъезжали к усадебному холму тем же самым путем - через кладбище сельхозтехники, через плотинку у пруда, через березовую рощицу, в которой кто-то уже успел срубить несколько край-

них деревьев. И чем ближе мы оказывались, тем большее чувство разочарования охватывало нас.

Холм был распахан ровно наполовину. При чем так, что высокая часть усадьбы с местом куда осталась нетронутой. Распахана бывшая барская деревня, распаханы окрестные поля, а до нужного нам места плуг так и не добрался.

Но делать нечего.

- На все Божья воля, - меланхолично заметил мой товарищ. - Хоть обратно поворачивай.

Однако поворачивать мы не стали, а въехали на холм, остановились под дубами и пошли искать.

Редкие, уцелевшие от нас медные монетки, какие-то обломки, остатки мебельных украшений, свойственных 19 веку. То есть - ничего. Но ноги сами несли к многократно перекопанному и снова заброшенному землей месту клада. Мой товарищ остался далеко позади. Он, видно, уже махнул на клад рукой и кружил по полю просто так, "для галочки".

Перекоп наш легко угадывался в невысокой пока траве. Здесь нужно было ходить буквально "по сантиметру", тщательно прислушиваясь к каждому звуку, с трепетом ожидая нужного.

И я его дождался! Пискнуло едва слышно, на грани возможного, причем и пискнуло как бы с оттенком железа, но пискнуло ведь! И втыкая первый раз лопату, я уже знал, что там. Снял дерн, и "монетный звук" стал сильнее и увереннее. Осторожно обкопал ямку, чтобы не задеть лопаткой монету, и, поддев, вывалил на свет Божий большой ком земли. И сразу же увидел в разломившемся комке серебряный блеск рубчатого гурта.

Я не сразу достал рубль, а позвал напарника. И тот запечатлел весь процесс появления монеты на свет спустя двести пятьдесят лет после того, как ее закопали в землю. В тот день это была единственная ценная находка. Наверняка монеты еще лежат на том поле, просто мы не можем их нащупать нашими приборами. Но рано или поздно поле распадут, и мы, проезжая мимо, непременно глядим в бинокль на место бывшей усадьбы.



Серебряный рубль 1733 г.

НОВИНКИ РЫНКА МЕТАЛЛОИСКАТЕЛЕЙ

А. Степанов

Tesoro

Частота появления новых моделей металлоискателей не сравнима с выходом новых сотовых телефонов и другой бытовой техники, тем не менее каждый год все крупные фирмы анонсируют одну-две новых модели, а то и целое семейство.

В этом году фирма Tesoro продолжила выпуск кладоискательских приборов с повышенной рабочей частотой. Они, по-видимому, будут переводить все приборы на новый стандарт частоты, закрепляя успех, достигнутый в прошлом году. Напомним, что в 2003 г. появился удачный высокочувствительный металлоискатель Тејоп с рабочей частотой 18 кГц. Теперь очередь дошла до младших дешевых моделей. На рынок были выпущены Cibola (название сказочного золотого города) и

Vaquero (ковбой по-испански) - компактные, экономичные и легкие приборы весом 1 кг с питанием от одной 9-вольтовой батареи.

Оба прибора работают на частоте 14 кГц (ранее использовалась частота 10 кГц), что

должно положительно сказаться на чувствительности, оба имеют кнопку режима точного обнаружения (pinpointing). Отсутствие этого режима в предыдущих моделях фирмы Tesoro вызывало определенное неудобство. Теперь этот недостаток устранен. В остальном прибор Cibola похож на Conquistador uMAX, но режимом поиска всех металлов можно

пользоваться только при нажатой кнопке.

Vaquero похож на Eldorado, за исключением того, что отсутствует переключатель режимов. Режим "Все металлы" включается или при нажатии кнопки Pinpoint, или



Tesoro "Cibola"



Tesoro "Vaquero"

в крайнем левом выключенном положении регулятора дискриминации. Прибор также имеет регулятор ручного баланса грунта, регулятор порогового тона, регулятор чувствительности и переключатель рабочей частоты.

Новые приборы комплектуются традиционными ажурными катушками 8x9".

Garrett

Фирма Garrett, сняв с производства GТАх 750, приступила к выпуску GTP 1350, однако прибор получился существенно лучше 750-го, он превосходит и GТАх 1250. Он комплектуется новой овальной катушкой RHINO TOUGH 7x10" и поз-

воляет классифицировать объекты по размеру по трем категориям: монеты (диаметр до 4 см), средние объекты (размеры 4-10 см) и крупные объекты (более 10 см). Тип и категория размера объекта отображаются на экране.



Garrett GTP 1350

Кроме визуальной, имеется еще и тональная идентификация типа объекта. В остальном прибор имеет полный набор функций, свойственных другим гарретовским металлоискателям: регулировки громкости, тона, порога, частоты и чувствительности; подсветку дисплея; режим точного обнаружения с измерением глубины для монетовидных объектов; легко настраиваемую и наглядную карту дискриминации - можно настроить ее по-своему или выбрать из числа готовых программ для поиска монет, украшений, реликвий и всех металлов.

Вес прибора 1,9 кг, рабочая частота 7,2 кГц, питание от 8 элементов типа АА. Дальность обнаружения монеты 5 коп. СССР на воздухе - 30 см.

White's

Фирма White's решила наконец отказаться от своего старейшего семейства металлоискателей для начинающих Classic, заменив его новым семей-



White's PRIZM II

появился PRIZM V. Приборы легче “Классиков” (вес 1,2 кг), имеют совершенно новый дизайн приборного блока, более компактную конструкцию и новый тип катушки. Питание осуществляется от двух 9-вольтовых батареек.

Несмотря на небольшой размер катушки (8”), чувствительность PRIZM выше чем “Классиков”. Приборы PRIZM классифицируют объекты по восьми категориям в зависимости от проводимости, от железа до крупной меди. Тип объекта указывается положением курсора на экране. При этом можно запретить реакцию на низкопроводящие объекты пяти категорий. Задавать регулируемыми категории можно только последовательно. Кроме дискриминации можно регулировать также чувствительность.

Функционально модели PRIZM II, III и IV довольно мало отличаются друг от друга. Так, PRIZM III дополнительно отображает на экране глубину залегания монетовидных объектов, а PRIZM IV имеет режим избирательной (notch) дискриминации. В этом режиме при запрете всех пяти категорий низкопроводящих объектов можно разрешить реакцию на объекты третьей группы - никелевые монеты и золото. Кроме того, в этой модели есть тональная дискриминация: железу, объектам средней проводимости (никель, алюминий, бронза) и высокопроводящим металлам (серебро, медь) соответствуют три разных звуковых тона. PRIZM V генерирует уже восемь тонов для каждой из категорий. Он также оснащен катушкой увеличенного размера PRIZM 950.

Однако, полностью отказаться от любимых кладоискателями “Классиков” сразу не удастся - фирма White's продолжает пока выпуск Classic IV и Classic V - промежуточных между Classic и PRIZM моделей.

Надеемся, что читатель легко разберется во всех новинках поисковой техники и удачно использует их себе на пользу.

ством PRIZM. PRIZM - это цифровые приборы, где индикация осуществляется на ЖК-дисплее, а настройка параметров - кнопками. В настоящее время выпускаются PRIZM II, III и IV, и только что

Широкозахватная катушка

Фирма "Tesoro" выпустила широкозахватную катушку типа 2D для своих приборов Silver, Conquistador, Eldorado, De Leon, Euro Sabre. Катушка имеет форму прямоугольника размером 46х9 см и отличается от круглых и эллиптических катушек двумя особенностями:

1. по всей длине катушки глубина обнаружения одна и та же;
2. минерализация грунта почти не оказывает влияния на эту катушку.

В концентрических катушках зона обнаружения имеет коническую форму и уменьшается с глубиной. Так, для катушки диаметром 20 см зона обнаружения на глубине 15 см имеет диаметр всего 10 см. Поэтому, чтобы не пропустить находки, необходимо каждый взмах перекрывать по крайней мере на 50%. У широкозахватной катушки глубина обнаружения вдоль центральной линии одинакова по всей длине катушки, т.е. нет необходимости перекрывать каждый взмах. Таким образом, при каждом взмахе вы обследуете полосу грунта шириной 46 см. Глубина обнаружения остается практически такой же, как и для стандартных катушек, а у металлоискателей Silver mMax она даже увеличивается.

При работе на минерализованном грунте широкозахватная катушка дает возможность не снижать чувствительность прибора, поскольку грунт практически не влияет на нее.

Другая положительная особенность такой катушки - это легкость обнаружения точного местоположения объекта. Обнаружив объект, зафиксируйте его на уровне средней линии катушки, а затем продвиньте катушку вперед. Когда сигнал исчезнет, объект будет находиться под задним концом катушки. С опытом вы научитесь определять положение объекта очень точно. Недостатком катушки является ее большой вес - 0,8 кг, однако он с лихвой окупается скоростью обследования участка.



О приборах Spectrum XLT и Spectrum DFX

Одна из лучших особенностей металлоискателя Spectrum DFX, появившегося два года тому назад, - это его способность определять объекты, находящиеся близко друг к другу.

Когда катушка прибора проходит над металлическим объектом (независимо от того, принимается он или игнорируется), требуется некоторое время, чтобы прибор мог среагировать на другой объект. У металлоискателей XLT и DFX имеется возможность регулировать длительность этого времени (Recovery Speed - скорость восстановления). Значение скорости восстановления можно менять от 1 до 40.

Опыт работы с приборами XLT и DFX показал, что глубина обнаружения максимальна при скорости восстановления от 1 до 25. При более высоких значениях глубина обнаружения у XLT заметно снижается, у DFX также происходит снижение глубины, но при значениях порядка 35-40. Однако высокие значения скорости восстановления у DFX нет необходимости применять, поскольку этот прибор позволяет регулировать скорость сканирования, что является одной из положительных особенностей этого прибора наряду с его двумя рабочими частотами.

Кроме того, у DFX имеется еще одна полезная функция - фильтрация грунта, также позволяющая сократить "мертвое пространство".

Таким образом, благодаря этим двум дополнительным функциям у DFX "мертвое пространство" можно сократить с 35 см у XLT до 12 см у DFX. Это позволяет успешно применять прибор DFX при работе на участках с большим количеством металлического мусора.

Необходимо, однако, иметь в виду, что более низкие значения скорости сканирования у DFX требуют и более медленного перемещения катушки, а более высокие значения скорости сканирования требуют более быстрого перемещения катушки (один взмах за 0,5 сек) для обнаружения глубоких объектов.

Если это правило не соблюдать, то глубина обнаружения резко снижается, что и вызывает недовольство этим прибором пользователей, не до конца разобравшихся с ним.

При низких значениях скорости сканирования глубина обнаружения объектов у DFX на 25% больше, чем при высоких значениях. Рекомендуется устанавливать скорость сканирования на 1.

Л. Булак

Кодексы этики поисковых объединений США

Кодекс любителя металлодетекции

Засыпайте оставшиеся после вас ямы и убирайте мусор.

Всегда спрашивайте разрешения на работу в частных владениях и по возможности получайте его в письменной форме.

Если вас попросили удалиться, ответьте "Конечно, извините, пожалуйста" и уйдите.

Всеми силами избегайте конфронтации с органами власти.

Не ведите поиск на участках ваших друзей.

Соблюдайте все государственные и местные законы.

Сообщайте в полицию о всех найденных боеприпасах и предметах, которые могут представлять смертельную опасность.

Во время поиска руководствуйтесь здравым смыслом и уважайте интересы других поисковиков.

Будьте ответственны.

Кодекс охотника за сокровищами

Уважайте право частной собственности и получайте разрешения у ее владельцев.

Засыпайте все ямы, даже оставленные вами на берегу и в воде.

Охраняйте леса и живую природу.

Всегда действуйте обдуманно, будьте внимательны и вежливы.

Разводите костры только в предназначенных для этого местах.

Оставляйте ворота, ведущие в чужое владение, в том же положении, в каком они были.

Не оставляйте после себя мусор.

Всегда убирайте за собой после работы.

Не наносите ущерб земельным участкам, зданиям, городам, покинутым жителями, или заброшенным строениям.

Не портите указатели, сооружения или оборудование.

Источник:

<http://gometaldetecting.com/Code-of-Ethics.htm>

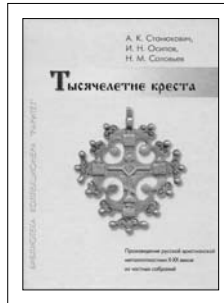


“Практическое руководство по поиску сокровищ и кладов”

Ботарчук Артур. Москва. 2005 г. Перевод с польского И.Д. Рудинского. У каждого своя Троя. Ею может быть Янтарная комната, солдатская пуговица, старая монета, оброненная во дворе много веков назад, закопанный под старым деревом сундук с драгоценностями, смятая пуля, вылетевшая из старинного мушкета во время сражения, подземный тоннель, в который уже давно не ступала нога человека...

Эта книга откроет тебе мир, полный захватывающих тайн, насыщенный скрытыми следами исторических событий. Она подскажет, как раскрыть эти тайны. Если тебя влечёт НЕПОЗНАННОЕ - отправляйся на ПОИСКИ.

Формат 140x205. Обл. мягкая. Код 001. Цена 180 руб.*



“Тысячелетие креста”

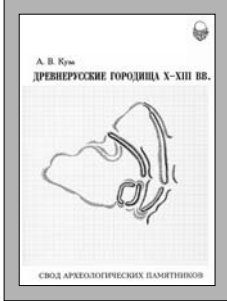
Произведения русской христианской металлопластики 10-20 веков из частных собраний

Каталог-справочник. Москва. 2003 г. А.К. Станюкович, И.Н. Осипов, Н.М. Соловьев

Книга посвящена наиболее распространенным типам крестов-энколпионов, наперсных и нательных крестов, бытовавших на территории современной России, начиная со времени принятия христианства. Показаны и подробно описаны около 200 типов крестов 10-20 веков.

Книга рассчитана на историков, археологов, искусствоведов, краеведов и всех, кому небезразлична отечественная история.

Формат 135x170. Обл. жестк. Код 002. Цена 350 руб.*



“Древнерусские городища 10-13 вв.”

Свод археологических памятников. А.В. Куза. Москва. 1996 г. 1327 городищ, включая часть Польши и Украины. Две схематические карты. Бассейны Чудского и Исковского озер, Финского залива, озера Ильмень и Ладожского озера. Рек Западная Двина, Неман, Днепр, Волга, Сухона, Ока, Дон, С.Донец, З.Буг, Сан, Вепш, Тиса, Прут, Днестр, Ю.Буг. Полностью или частично области России, Украины, Белоруссии, восточные районы Эстонии, Латвии, Литвы. Север Молдавии, восточные пограничные районы Польши.

Формат 200x290. Обл. жестк. Код 003. Цена 300 руб.*



“Медные русские монеты конца 14-16 веков”

П.Г. Гайдуков. Москва. 1993 г. Ответственный редактор В.Л. Янин. Уникальное издание каталога медных монет (пул) конца 14-16 веков.

Итог многолетней работы по изучению коллекций монет из 10 государственных и более 20 частных собраний. Каталог содержит сведения о 19633 монетах. Графическая прорисовка и фотографии. Книга посвящена истории медных монет (пул), которые являются составной частью русской монетной системы 15-16 веков.

Подарочный экземпляр, глянцевая бумага, фальшобложка.

Формат 220x300. Обл. жестк. Код 004. Цена 2500 руб.*



“Каталог наград Третьего Рейха”

Л. Хартунг. 2001 г. Фох Таил. 2004 г. Электронная версия книги в формате PDF с удобным автозагрузочным интерфейсом. Каталог справочник с ценами на 2001-2002 гг.

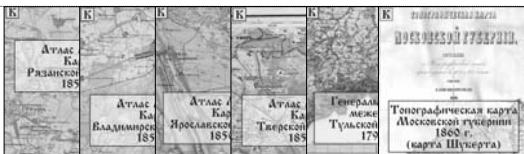
Стандартный CD-R диск. Код 005. Цена 300 руб.*



“Медные русские монеты конца 14-16 веков”

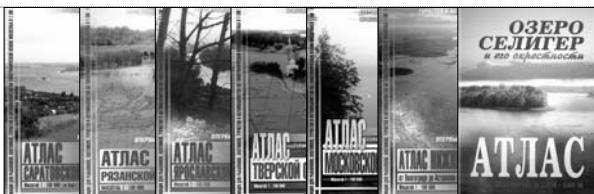
П.Г. Гайдуков. 1993 г. Фох Таил. 2004 г. Электронная версия книги в формате PDF с удобным автозагрузочным интерфейсом.

Стандартный CD-R диск. Код 006. Цена 500 руб.*



Военно-топографическая карта Московской губернии 1860 года из Атласа Шуберта, топографические карты Рязанской, Тверской, Владимирской, Ярославской губерний 1850 года из Атласа Менде, Карта межевания Тульской губернии 1790 года, от километровок до полукилометровок. Качественно отсканированные карты, записанные на CD-R диск.

Полный список с ценами высылается прайс-листом по вашему запросу **



Атласы в ассортименте (“километровки”)

Атласы Московской, Саратовской, Калужской, Тверской, Рязанской, Ярославской, Владимирской областей и атлас Нижней Волги масштаба 1 км в 1 см.

Атлас озера Селигер и Рыбинского водохранилища с окрестностями масштаба 500 м в 1 см.

Полный список с ценами высылается прайс-листом по вашему запросу **

Эту и другую литературу по истории, археологии и металлодетекции вы можете приобрести в интернет-магазине “Искатели” (<http://shop.rusklad.ru/>) и фирме “Родонит”.

Книги вы можете заказать с доставкой по почте, заполнив карточку-заказ (можно ксерокопию) и отправив ее в конверте по адресу: г. Москва, 117534, а/я 42. Оплата заказанных книг и дисков при получении бандероли на почте: стоимость заказанного плюс почтовые сборы. (*) - без стоимости доставки, на момент выхода журнала (***) Для заказа прайс-листа достаточно выслать чистый конверт по указанному адресу.

ф.и.о. _____

почтовый адрес (с индексом) _____

карточка-заказ к журналу № 4 (укажите код книги и необходимое количество)

код	<input type="text"/>	колич.	<input type="text"/>
код	<input type="text"/>	колич.	<input type="text"/>
код	<input type="text"/>	колич.	<input type="text"/>
код	<input type="text"/>	колич.	<input type="text"/>

код	<input type="text"/>	колич.	<input type="text"/>
код	<input type="text"/>	колич.	<input type="text"/>

☐ выслать список имеющейся литературы

☐ приложить к заказу прайс-лист фирмы “Родонит”

КЛУБ "РАРИТЕТЪ"

Региональная общественная организация "Историко-изыскательское общество Клуб Раритет".

Основные цели и задачи Клуба - поиск, обнаружение, исследование и введение в научный оборот предметов материальной культуры прошлого, имеющих историко-культурную, мемориальную и художественную ценность. В настоящее время Клуб насчитывает более 500 членов. Это люди, неравнодушные к истории Отечества и активно занимающиеся поиском там, где это не запрещено действующим законодательством. Клуб активно занимается просветительской и издательской деятельностью.

Собрания членов Клуба проходят каждую пятницу с 15 часов по адресу: Москва, улица Арбат, дом 20. Ресторан "Мир Приключений".

Для экстренных встреч - телефон 993-51-25.

Условия приема - член Клуба должен активно участвовать в жизни организации, не нарушать законодательство об объектах культурного наследия и соблюдать Устав Клуба.

Каждому члену Клуба выдается удостоверение установленного образца.

Вступительный взнос - 400 руб., ежегодный - 100 руб.

Президент Клуба - писатель Николай Соловьев.

Интернет-сайт Клуба: <http://www.olclubs.ru/>

МОСКОВСКОЕ МЕТЕОРИТНОЕ ОБЩЕСТВО

За истекший поисковый сезон Вы нашли много разного. Не исключено, что кто-нибудь из Вас нашел (и не выбросил сразу) непонятный с виду "горячий" камень или кусок ржавого железа, не похожий на деталь трактора, осколок снаряда или металлургический шлак. Тогда, возможно, Вы нашли метеорит. Мы не считаем, что такая находка должна являться только способом поправить материальное положение. Метеориты - это прежде всего уникальные образцы космического вещества, которые обязательно должны попадать в руки ученых. Их рыночная стоимость - это уже второй вопрос. Но при нормальной постановке дела Вы можете обогатить науку, не забыв про себя.

**Экспертиза и идентификация находок, в которых Вы подозреваете метеориты.
Консультации, помощь в реализации и приобретении коллекционных образцов.**

<http://www.olclubs.ru/forum/viewforum.php?f=4>

E-mail: stanana@umail.ru

Имеются в продаже коллекционные образцы следующих метеоритов:

Сеймчан - переходный от октаэдрита к палласиту

Дронино - железный, аномальный атаксит

Сихотэ-Алинский - железный, октаэдрит

Брагин - железо-каменный, палласит

Кольцово - каменный, хондрит

Ghubara - каменный, хондрит

Чинге - железный, атаксит

Каменные метеориты из пустыни Оман - несколько наименований

ПРИБРЕТАЮ МЕТЕОРИТЫ

Справки по E-mail: kazak72@mail.ru

и по телефонам (095)144-40-70 или 8-910-429-73-80

Казаков Дмитрий Анатольевич

Редакция журнала выражает отдельную благодарность руководству компании ООО "ВествэкоИстПринт" за терпение по отношению к действиям ее сотрудника, проявленное во время верстки номера журнала.