

Оглавление

Поле пяти кладов.....	2
Неистовый.....	6
Археология, нумизматика сфрагистика.....	9
Раз монетка, два монетка.....	12
Подальше положишь, поближе возьмешь.....	14
Стрела для коллекционера.....	16
Золота мало не бывает.....	18
Основы приборного поиска.....	19
Литой образок XV века.....	22
Золотая лихорадка в Тюрингии.....	24
На местах средневековых сражений.....	25
Где искать?.....	26
Три вопроса у начинающих.....	28
Стрела и крест.....	29
Редкая находка.....	30
Клад медных монет.....	32
Были и небылицы.....	34
Печальное наследие войны.....	36
Зарубежные новости.....	39

Уважаемый читатель!

Если вы держите наш журнал в руках - значит, нам кое-что удалось. Его издание ко многому обязывает. Журнал должен быть полезен и интересен для всех - и для любителей отечественной истории и для тех, у кого ее изучения - единственная профессия. И хотя мы понимаем, что всем угодить невозможно, постарались сделать все, что было в наших силах.

Появление журнала не случайно. Оно вызвано прежде всего небывалым всплеском интереса к российской истории. Причем к истории не книжной, а "овеществленной", больше того - не спрятанной за музейным стеклом, а к такой истории, которую можно ощутить, почувствовать "запах древности", самому определить, что именно держишь в руках.

Мы говорим о любительском приборном поиске... По сути дела это совершенно новое явление произошло из вечнорастущего корня давно всем привычного дерева - краеведения, которое выбросило такую вот неожиданную ветвь. Просто вырубить его, как хотелось бы многим, уже, видимо не удастся, ибо побег этот оказался не просто невероятно живучим и неприхотливым, но и в чем-то настолько полезным, что отказаться от его плодов уже невозможно.

И если задуматься - в чем же истоки этого явления, то приходишь к не слишком очевидному выводу. Чересчур долгое время российская история была уделом немногих избранных, а все остальные были вынуждены довольствоваться пыльными музейными экспозициями - "кладбищами вещей", редкими историческими романами, а коллекционировать разрешалось лишь почтовые марки да медные монеты.

Но мир изменился - хоть и не всегда к лучшему. Нам всем уже пришлось привыкнуть к такому, о чем несколько лет назад никто не мог и помыслить. Однако мы, сами себе удивляясь, привыкли, отыскали свое место в изменившемся порядке вещей. И мы убеждены, что и любительский поиск артефактов займет свое место, найдя разумный компромисс и с властями, и с наукой, а прежде всего с самим собой.

Редколлегия

Древности и старина. Поиск. Находки. Открытия. Выпуск 1.

Учредители: Лев Булгал
Николай Соловьёв
Дмитрий Нужненко

Главный редактор номера: Лев Булгал

Шеф-редактор: Николай Соловьёв

Верстка и дизайн печатной версии: Андрей

Верстка и дизайн эл. версии: Дмитрий Нужненко

Редакционная коллегия:

Виктор Арбузов - президент компании "АКА", кандидат технических наук

Илья Осипов - кандидат биологических наук

Андрей Станюкович - доктор исторических наук

Алексей Степанов - кандидат технических наук

Павел Черносвитов - кандидат исторических наук

Адрес редакции: г. Москва, ул. Верхняя Первомайская, дом 49, корп. 1, оф. 410.

e-mail: magazine@rodonit.com

Тел./факс: (095) 165-90-18

Для писем: 117534, г. Москва, а/я 42,

"Журнал "Древности и старина"

Журнал зарегистрирован в Министерстве по делам печати, телерадиовещания и средств массовых коммуникаций РФ 27 августа 2002 года.
Свидетельство о регистрации: ПИ 77-13431

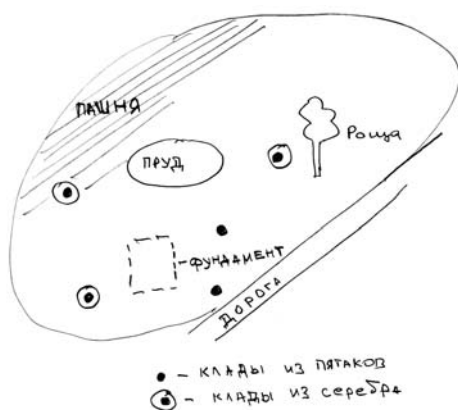
Формат 90х60/8, Бумага офсетная.
Тираж 990 экз. Цена свободная

Поле пяти кладов

Николай Михайлов

Собственно, мы пока и сами толком еще не разобрались, сколько на этом поле имелось кладов. Это значит, что если считать по археологическим правилам - скопление пяти и более монет в одном месте считается кладом, - то таких захоронок в пахотном слое поля на месте бывшей деревни Володькино было не менее девяти.

Сам я полагаю, что пять-то кладов было точно, тем более, что три из них лежали в остатках горшков, но всего монетных "гнезд" было девять...



Черное пятно посреди рыжей глинистой пашни, усеянное битым кирпичом, керамикой, фрагментами печных изразцов мы заметили с дороги еще осенью. Вылезли из машины, посмотрели вблизи - от стоявшей на этом месте деревеньки ничего не осталось. Поле и поле, каких миллионы в России. Грубые чуть ли не в полметра высоты отвалы плуга никак не позволяли искать здесь в полную силу, поэтому все отложили "до лучших времен".

Лучшие времена настали весной. Поле взбороновали, посеяли овес, за несколько солнечных дней подсох верхний, рассыпчатый слой пашни. А мы как раз проезжали мимо. В общем-то, цели в тот день цели себе мы поставили иные, но чего-то решили вылезти - "попробовать". Современная часть бывшей деревни должна была быть переполнена мусором - так оно и оказалось, но даже среди этого мусора мне попалась петровская копейка, довольно в приличном состоянии, а моему товарищу,

шагавшему в десятке метров правее - петровская же крохотная чешуйка. Сам Петр Великий старые русские проволочные монеты не любил, называл их вшами, однако чеканили их вместе с монетами регулярного чекана еще около двух десятков лет, давая "населению" привыкнуть к новым. Попадаются петровские чешуйки довольно часто, нумизматической ценности почти не представляют, но находка все равно приятная. Ну и началось обычное - еще монетка, обломок медной посеребренной ложки, упряжная пряжка, мусор. Зато из следующей ямки я извлек такую находку, которая заставила меня остановиться и идти хвалиться к друзьям. С глубины полтора лопатных штыка я достал прорезную иконку-образок с Георгием Победоносцем.

Тонкой московской отливки, абсолютно целый, лишь немного погнутый и покрытый густой ровной патиной образок относился к первой половине восемнадцатого века.

Ранее мне такой еще не попадался, поэтому разглядывал я его довольно долго. Через полчаса у каждого из нас брякало в карманах по десятку медяков. Отыскался еще обычный крестьянский перстенок с раскошавшимся стеклянным "зерцалом", прямоугольный нательный крестик восемнадцатого века, несколько пуговиц-гирек. Этих пуговиц на женской одежде бывало до тридцати штук, а крепились они не нитками, а палочками и терялись очень часто. Но бытового мусора вокруг было многовато, поэтому поиски сместились за околицу бывшей деревни. Я и здесь нашел медную иконку - и опять с Георгием, но уже позднюю, с остатками синей эмали и обломанным навершием.



А дальше... А дальше начался клад. Екатерининские пятаки, распаханый горшок. Не в первый раз собираю я их на поле, но каждый раз - как впервые. Все мы, трое, увлеченно копали ямку за ямкой, вынимая большие, по пятидесяти граммов каждый, медные кругляши и, не разглядывая, складывали в одну общую кучу, которая становилась все более внушительной. Когда прошло первое возбуждение, весь процесс, стал весьма напоминать осеннюю копку картошки. Монеты лежали в квадрате примерно десять метров на десять, и было их - в первый день - штук около двухсот.

"Маловато будет" - не сговариваясь, решили мы. Предыдущий наш "пятак" насчитывал больше тысячи штук, а вообще находили и по восемь-десять тысяч штук. Надо было искать еще, и мы разбрелись по сторонам.

- Рубль! - истошный крик с ближайшего бугра заставил нас двоих кинуться на этот рубль смотреть. - Аннинский!

Мы уже заранее знали, что эта находка одиночной не останется. И верно, через минуту - еще один, опять Анна, потом Петр 1, потом Петр 11, Екатерина... Класс! За полчаса хождений вокруг да около - девять серебряных рублей. Монеты лежали в чистом вспаханном суглинке на разной глубине. Иные почти на материке, иные едва прикрыты землей. Но и девять рублей - как то не очень-то много. Хотелось большего. Ясно было, что эти девять штук - лишь часть чего-то объемного, затащенная сюда тяжелым тракторным плугом. Отправились дальше, и метров пятьдесят прошли, вытаскивая лишь медные монеты, которых оказалось тут какое-то невероятное количество. Были это в основном напрочь съеденные глиной все те же деньги да полушки. Но вот дальше опять начались рубли. Следующий небольшой холмик оказался буквально усеян ими. Здесь, в

небольшом сундучке-ларце находилась основная часть клада. От ларца остались обломки полусгнивших досок, две медные ручки, ржавый замок. Две монеты мы увидели просто глазами, еще до засечки их металлоискателем, а штуки три извлекли с предельной глубины.

У каждого из нас в руках были разные приборы, и ни один не оказался лишним, хотя главную роль играл все-таки Спектр ХЛТ. Он ловил монеты там, где наши аппараты были бессильны, однако если рядом с рублевой монетой, лежал здоровенный кованый гвоздь (а гвоздей там хватало), то только гвоздь и давал сигнал. Зато Фишеру-7а ПРО хватало лишь ненамного сместить катушку в сторону, чтобы зацепить краешек монеты - и после этого он не отпускал ее ни за что и сомнений, что именно лежит в земле уже не оставлял. Правда, пашню приходилось исследовать едва ли не по сантиметру. Так или иначе, в первый день нам удалось собрать в общей сложности 42 рублевые монеты. Неожиданно много оказалось среди них рублей Петра Великого. По годам царствований среди них были все три царя Петра, обе Екатерины, Анна, Елизавета. Не нашлось Иоанна, самого редкого и дорогого.

Ходили мы по полю до позднего вечера. Причем знали, что рубли здесь еще есть - и много. Но поднимали лишь медяки, детали упряжи, бляшки поясных наборов, мусор. Мусор теперь складывали в карманы. Были уверены, что приедем сюда еще не раз, и никому не улыбалось вновь откапывать ни алюминиевую ложку, ни медный оплавок величиной с кулак, ни свинцовое щучье грузило. На следующий, как штык, в десять утра мы снова, колея в колею, стояли на прежнем месте. Оказалось возможным отложить все срочные дела, забыты были малые дети и служебные заботы. Нас ждал клад серебряных рублей! От одних этих слов уровень адреналина у любого поисковика



подскочит на несколько порядков. Однако этот день был значительно "слабее" предыдущего. Мы, конечно, отыскиали еще одно монетное скопление. В шестидесяти метрах от основного "гнезда" отыскалось одиннадцать штук исключительно екатерининских рублей. Были они с выходами вкраплений зеленой окиси меди, и явно лежали в других условиях, чем первые находки, что дало повод к спорам - считать ли это "месторождение" еще одним кладом или нет. Еще через час мы наткнулись на скопление серебряной "мелочи" - полтины, по несколько двугривенных, пятачков, гривенников. И снова - огромное количество медяков.

Медные монеты мы собирали и на следующий день. Хотя, конечно, не только. На известных уже местах отыскиали еще четыре рубля, с десяток пятаков, три елизаветинских гривенника "в облаках".

Пора было сделать перерыв. Перерыв сделали, но короткий, на несколько дней. И снова не утерпели, созвонились - и поехали. Трава за это время поднялась по щиколотку. Кое-как между рядами зеленых сочных кустов прошли по всем пяти уже знакомым местам, в надежде уловить хотя "двойной" звук и берясь за лопату самых сомнительных ситуациях. Пусто. Как то получилось, что сошлись на первом же месте, "на пятаках". Покурили, оглядывая свои же старые ямки, соображая что делать - пустыми с этого поля уходить не хотелось. Мы в общем-то понимали, что стоим в буквальном смысле этого слова на монетах. Но пробить траву и слой глины излучением наших аппаратов никак не удавалось.

Тогда наиболее рьяный из нас решительно отбросил сигарету и взялся за лопату. За пять минут он выкопал неглубокую, но широкую канаву и сунул туда тарелку металлоискателя. А аппарат отозвался чистым, хотя и не очень сильным "монетным" звуком. Выкопали один пятак, рядом лежал другой, чуть поглубже - третий. Взяли чуть в

сторону - еще семь штук сразу прибавилось. Попробовали копнуть в стороне - опять монеты. За полчаса собрали штук пятьдесят и сели отдышаться, оглядываясь на вывороченную нами землю. Верхний слой земли мы разворотили на площади метров двадцать, безнадежно погубив посевы (с управляющим местного колхоза потом договорились, в претензиях колхоз во всяком случае не остался). Под пахотным слоем обнажились остатки кирпичного фундамента какого-то небольшого строения. И отбрасывая последний ком земли я вдруг увидел под ним лежащую прямо в кирпичах желтую монетку. Сердце екнуло, но уже через минуту я вспомнил все ругательства, какие заучил с детства, ибо монета оказалось советским пятаком 1930 года.

Зато вдоль фундамента мы отыскиали еще шесть рублей Павла 1 и Александра 1, а также советский полтинник со звездой, что окончательно поставило нас в тупик. Общий итог мая-июня был таков: семьдесят один серебряный рубль с 1712 до 1803 года, четыре полтины, двенадцать монет мелкого номинала, около четырехсот пятаков. В денежном выражении - это один из наиболее значимых кладов восемнадцатого века в Подмосковье. Поле по-прежнему влекло к себе, но поднимавшаяся трава уже не давала искать. Кроме серебра и пятаков мы собрали около тысячи медных монет 18-19 веков, однако 99 процентов из них оказались "съеденными", с десяток чешуек от Ивана Грозного, два медных образка, редкой формы поздний серебряный крест-тельник, множество разной бытовой мелочи из медных сплавов, среди которых обнаружилась непонятная, но явно ранняя бляшка не бляшка, фибула, не фибула, а какая-то круглая штуковина с изображением дракона, кусающего свой хвост. И кроме того - два массивных свинцовых кастета и свинцовый кистень каплевидной формы.

То есть была полная и окончательная



тайна. Ни в одной другой русской деревне столь причудливого набора находок в нашей практике ни разу не попадалось. Тайна требовала разгадки. Я полез в архивы местного краеведческого музея, ребята начали опрашивать местных жителей и вскоре отыскивали восьмидесятилетнего мужика, охотника и рыбака, который в "нашей" деревне родился и жил до шестидесятых годов. Мрачный, огромный мужик, хоть и смотрел с подозрением, но рассказал, что в его бытность деревня деревня была о двадцати трех дворах, ни церкви, ни господского дома, ни ярмарок в ней не имелось, и мать ему тоже ничего такого не рассказывала. Деревня была окружена, как и многие здесь, садами, вымерзшими в войну и вырубленными. В тридцатых годах из деревни многих выслали в Сибирь... Обычная история обычной деревушки. На старых картах Володькино было нанесено тоже самым тривиальным кружком, без точек и крестиков. Получалось так, что загадок только прибавлялось.

А мы с нетерпением ждали сенокоса, заглядывая на это поле чуть ли не раз в неделю. Косить начали в середине августа, скатывая солому в огромные тюки. Мы ходили почти за комбайном, с которого на нас дико косился рябоватый пропыленный тракторист. Впрочем нас уже все знали и просили лишь зарывать за собой ямки. А из ямок мы доставали только медные монетки. Пробовали снимать верхний слой - пусто. Однако через несколько дней приноровились. К общей коллекции прибавлся еще десяток серебряных рублей, поднятых вообще в самых отдаленных местах. Не раз и не два мы были близки к мысли, что пора бы бросить это поле и поискать что-то еще, но тут вдруг отыскивался очередной рубль, и поиски возобновлялись с новой силой. В сентябре поле перепахали и мы вернулись к тому, с чего начинали - к грубой высокой распахке. На этот раз она нас не остановила.

Тем временем, к нашим поискам мы подключили еще и человека с самым новым прибором по тем временам - Эксплорером, и он на самом деле нашел на старом месте еще рубль, и оставалось только гадать - мы ли его упустили, Эксплорер ли сработал так замечательно.

На этом дело не закончилось. Совсем в другом месте, примерно в двадцати метрах от того места, где привыкли мы оставлять машины, нашлось еще два клада! Оба они были в остатках горшков. Когда плугом сняло верхушку и утащило неизвестно куда, а основная часть кладов так и лежала в сохранивших форму горшка крупных осколках. В одном были опять серебряные рубли - 18 штук, все Павла 1, в другом все те же екатерининские пятаки - четыреста с чем-то штук.

После этого ничто уже нас удивить не могло. И находка одного за другим створки панатии семнадцатого века, крест-энколпиона изумительной сохранности, половинки ковчежца-энколпия, что в любом другом месте стало бы событием, уже воспринимались нами как должное.

Но по-прежнему оставалась загадка. Мне так и не удалось даже выяснить чья это в восемнадцатом веке была деревня - владельческая, монастырская, государственная... И чего боялись люди в ней, почему зарывали клады и почему не достали их? И один ли человек все это проделывал или несколько и кто были эти люди? И откуда, наконец, у них такие деньги?

Как много тайн хранит это поле... Поэтому я твердо уверен лишь в одном - мы туда еще приедем и загадку эту разгадать постараемся.



Неистовый

Елена Лозинская

I. "Есть историческая загадка"

Двадцать седьмого февраля в его дневнике появляется запись: "Сегодня уже нащупал шов, каким связана белокаменная закладка с потолком итальянского свода 430-летней давности. Завтра буду выбирать песок и искать противоположную стену. Если найду - библиотека Грозного - найдена!" Почерк был неровен, в одном месте перо надорвало бумагу. Он спешил, будто торопился что-то сказать.



Игнатий Стеллецкий спешил всю жизнь, с тех пор как он впервые записал в дневнике "... я нашел ключи к знаменитой своей романтической легендарностью библиотеке Грозного. Я решил найти ее любой ценой". Выпускника Киевской духовной академии и студента Московского археологического института не смогли увлечь ни гробница Александра Македонского, ни билейские пещеры, ни подземный Иерусалим, ни иудейские крепости, на раскопках которых он стажировался. Его влекли подземные

ходы Москвы. На свой страх и риск он начинает обследовать подвалы здания Археологического общества - бывшие палаты Аверкия Кириллова. Вмешалась графиня Уварова, возглавлявшая общество,,: "Пока я жива, вы в доме Археологического общества копать не будете". Ему было нужно свое общество, и в 1890 году он учреждает комиссию "Старая Москва" и сразу же принимается за подземные ходы в Донском и Новодевичьем монастырях. Тогда же он впервые попадает в подвалы Кремля - нужно было разобрать архив старых дел, хранившийся в Арсенальной башне. Все свое время исследователь Стеллецкий отдает подземельям. Собратья-археологи относятся к нему с иронией. Стеллецкий в ответ становится замкнут, немногословен, нелюдим. Теперь он почти не рассказывает о своих находках, однако проявляет фантастическую работоспособность. Он создает еще одну "комиссию" - по изучению подземной старины. Главная задача - выявление и исследование подземных замковых и крепостных сооружений, валов, городищ, курганов, всякого рода пещер, погребов, кладов и прочего.

II. "Смерть замахнулась, но промахнулась"

За короткое время собран обширный материал о подземельях. Однако о "тайниках" Москвы в архивных документах почти не упоминалось. Стеллецкому оставалось одно - осмотреть все старые здания в Москве, проверить легенды, слухи, намеки. Для расчистки подземелий требовались и рабочие, и деньги. У Стеллецкого не было ни того, ни другого. Правдой и неправдой он выпрашивает у властей бригаду землекопов и приступает к Арсенальной башне., где когда-то существовал колодец, ныне засыпанный. Землекопы работали "от и до", и по вечерам Стеллецкий оставался один. Однажды случился обвал - в двух шагах от него грохнулось несколько кубометров почвы с камнями... В другой раз из пробитого в стене отверстия поползли удушливые газы... Стеллецкий проваливался в пустоты заполненные водой, не раз оставался один на один с подземельем, вооруженный лишь заступом да фонарем "летучая мышь". Но он не мог позволить себе погибнуть. "Неразумно погибать на последнем пути к мечте человечества

благодаря собственному ротозейству..." - записал он в дневнике. Расчистка Арсенальной башни продолжалась. Власти понемногу заражались энтузиазмом ученого и выделяли ему деньги и рабочих. Раскопки в башне велись уже круглые сутки, посменно. Прокапывали ров вокруг колодца, отыскивая ход в тайник и тщательно следя за тем, чтобы уровень воды совпадал с дном рва. Если вода прорвется, то тайник непременно будет залит.

Именно так и случилось. Рабочие наутро рассказали, что сначала в левом углу тайника появилось мокрое пятно. Потом еще одно, а потом со дна тайника забил настоящий родник. За день залило все почти на метр. А ведь из именно этого тайника согласно документам вел подземный ход, которым в 17 веке прошел подьячий Конон и видел по дороге за решетками большое и сухое помещение, заставленное огромными сундуками. Открытый сруб колодца обложили глиной, воду откачали. Стеллецкий стоял у рабочих над душой, не уходил из раскопа ни на минуту, сам то и дело хватаясь за лопату. Из раскопа вместе с землей поднимали пушечные ядра, медные монеты восемнадцатого века, полусгнившие доски и брусья. Однако белокаменных сводов в прохода в стволе колодца не было...

III. "Толцые и отверзется"

В Москву Стеллецкий вернулся только в 1923 году. Это было возвращение к руинам. Архивы и библиотеки вывезены. Уникальные материалы об истории библиотеки, планы и схемы подземелий Кремля исчезли бесследно. В сорок пять приходилось начинать заново. Зато в Москве начали строить метрополитен. Это - тоннели в историческом центре Москвы, это - шахты, это - разведочное бурение. Стеллецкий охотно пошел на сотрудничество руководством стройки. Он все еще надеялся - и в очередной раз ничего не вышло. Даже то небольшое, что удавалось найти, пропадало. "При проходке тоннеля метро через кладбище у башни Кутафьей встреченные погребения не могли, конечно, замедлить темпы работ. Я дежурил ночью. Один цельный гроб велел окопать. Пока осматривал другой, первый был растащен крючьями, а череп из него, с волосами, усами, бородой, вызвал огромный интерес, пошел гулять по рукам, пока не исчез

бесследно. Этот случай красноречиво говорит за то, что даже личное присутствие исследователя не всегда могло гарантировать сохранность находок. Неудивительно, что погиб редчайший экземпляр захоронения - вместе с обломками гроба он был вывезен на свалку." Но - любой ценой. И он платил эту цену бесконечными хождениями по бюрократическим инстанциям. "Разуверившись в возможности склонить на свою сторону какое-либо учреждение, а также убедившись, что из прессы ничего кроме шума выйти не может, я остановился на мысли обращаться непосредственно к разным влиятельным и ответственным лицам в отдельности. Таких обращений за первые десять лет в Москве насчитывается целый ряд: по ним, как по ступенькам невидимой лестницы, обращался выше и выше, стучась в те или иные двери и твердо памятуя:

"Толцые и отверзется."

"Городской глава", нарком просвещения СССР, председатели Совнаркома, ЦИК СССР - вот ступени той лестницы по которой пришлось подниматься Стеллецкому, чтобы ему разрешили опуститься в подземелья Кремля.

Отчаявшись, Стеллецкий пишет письмо самому Сталину с просьбой разрешить ему продолжить поиски библиотеки Ивана Грозного. И получает его! Первого декабря 1933 года Стеллецкий записывает: "Сегодня знаменательная дата. Сегодня первый шаг большого дела. Сегодня начинается, впервые в веках, розыск научным способом библиотеки в недрах Кремля. Все! Все, даже жизнь готов я положить на пути к великой цели, который раскрылся неожиданно предо мной. И я ее достигну: это также ясно, как то, что пишу эти строки".

Он еще не знал, что времени ему для поисков отпущено всего лишь меньше года, но названия глав в дневниках Стеллецкого приобретают особый динамизм: "Заветная стена", "На верном пути", "Труба", "Люк", "Лестница". Однако за заветной стеной оказывался материк, лестница внезапно обрывалась, верный путь оказывался заваленным, люк никуда не вел... Через одиннадцать месяцев пропуск в Кремль у Стеллецкого был отобран.

IV. "Я совершенно надломлен"

"Великая цель" в очередной раз не достигнута. Неудачи становятся закономерностью. Отворачивались друзья, становилось все меньше и меньше единомышленников. Ему предлагались почетные и спокойные должности. Но - "От идеи, которой прослужил двадцать пять лет, все равно не откажусь ради сладкой жизни, из-за каких-нибудь нескольких лет выигранных жизни." - Подземные ходы в Кремле нас интересуют больше с практической стороны, чем с научной. - сказал ему товарищ Петерсон, комендант Кремля. Практическая заинтересованность в те времена заставляла прекращать любые работы, которые по мнению ГПУ могли хоть как то повредить новой власти. Удивительно, как Стеллецкий не оказался в числе арестованных. Скорей всего его неистовство, непреклонность желания во что бы то ни стало найти библиотеку Ивана Грозного была расшифрована властями как безвредное помешательство. И в самом деле, его дневник наводит на мысль, что исследователь жил как бы вне реального мира, "знал одной лишь думы власть".

Так, за архивными документами, он дожил до 22 июня 1941 года. В свои шестьдесят три Стеллецкий тушил пожары, гасил зажигательные бомбы, по ночам дежурил во дворе дома. Ему предлагали эвакуироваться - Стеллецкий отказался, вспомнив про судьбу своего архива в 1919 году. Лишь в 1943 году о нем вспомнили в Академии наук и он стал получать литературную продовольственную карточку. До нее был обыкновенный голод. Квартира не отапливалась, жили в ванной комнате. Но исследова-

ния не прекращались. В декабре 1941 года Стеллецкий записывает, еще на что-то надеясь: "Проверить упоминаемый в летописи "тайник", т.е. подземный ход из Беклемишевской башни к Москве-реке... Пройти тз Спасской башни подземным ходом до храма Василия Блаженного, близ которого спуск в большой тоннель под Красную площадь. Пройти из Никольской башни подземным ходом, спускающимся ниже алевизовского рва в район Китая и Белого города.." Однако два подряд инсульта прервали его поиски. Стеллецкий потерял речь. Он все понимал, много читал, но писать не мог. Из под пера выходили какие-то "иероглифы". Отчаянию его не было предела - он расшвыривал тетради, ломал ручки хватался за голову и, раскачиваясь, страшно кричал. Иногда повторял лишь одно слово, которое ему давалось - "мойра". По гречески это значит "судьба".

11 ноября 1949 года Игнатия Стеллецкого не стало.



Археология, нумизматика, сфрагистика

- такова сфера научных интересов кандидата исторических наук, сотрудника Института археологии РАН, автора многочисленных монографий **Петра Григорьевича Гайдукова**. Беседу с ним ведет писатель **Николай Соловьев**.

Н.С. - Петр Григорьевич, археология за последние десятилетия превратилась из источниковедческой исторической дисциплины в самостоятельную науку. Но какие работы, проливающие свет на события далекого прошлого, она смогла предложить обществу в последнее время?

П.Г. - Археология оформилась как наука еще в начале двадцатого века. С тех пор и в советские и в постсоветские времена было опубликовано немало научных трудов, имеющих огромное научное значение. Поймите, мы ведь исследуем в основном те времена, которые очень мало или совсем не освещены письменными источниками. Чтобы сделать какой-то далеко идущий вывод археологу предстоит исследовать не только отдельные древние предметы, но и целые комплексы археологических памятников - могильники, клады, городища и селища, сопоставить свои находки с находками коллег, расшифровать и изучить возможные древние тексты, провести сотни датирующих анализов. Иногда на это уходят десятилетия и чтобы обобщить свои знания, оформить их в монографию ученому-археологу может не хватить жизни.

Н.С. - Я вспомнил известное изречение Льва Толстого "Писатель должен жить долго". Наверное, это утверждение относится и к археологам.

П.Г. - Наверное. Хотя иной раз достаточно одной-двух находок, которые способны изменить наше видение прошлого. Такими находками стали, например, в 1951 году новгородские берестяные грамоты. А последняя находка в том же Новгороде древнейшей русской книги? Она датируется первой четвертью XI века!

Н.С. - Как она была найдена?

П.Г. - В ходе планомерных раскопок Новгородской экспедиции под руководством

академика Янина. Непосредственно исследованием усадьбы "Е" Троицкого раскопа руководил А.Н. Сорокин. Книга была найдена в напластованиях как раз первой четверти XI века 13 июля 2001 года. Текст - псалмы - написан на воске, нанесенном тонким слоем на липовые дощечки, представляющие собой триптих, который получил название "кодекс"... Уникальная находка, но дело не только в ней. Когда была создана Новгородская археологическая экспедиция? В 1932 году! Через двадцать лет раскопок были найдены берестяные грамоты, еще через пятьдесят - древнейшая книга. А раскопки курганов пазырыкской культуры на Алтае? В вечной мерзлоте уцелели дерево, кожа, ткани... Это 6-7 века до новой эры. Раскопки в Москве новооткрытого монетного двора дали множество еще не до конца обобщенного нумизматического материала, причем работы там продолжаются. Не так давно на Рюриковом городище в Новгородской области были найдены 15 свинцовых вислых печатей и заготовки к ним. Но в последнее время участились находки актов печатей и на обычных небольших селищах, а значит документы - грамоты, актовые записи хранились в обычных избах, в обычных деревнях, а не только в крупных феодальных усадьбах, и можно сделать вывод о большем распространении грамотности в домонгольской Руси, чем это считалось ранее. Еще пять лет назад находка каждой печати считалась событием, сегодня они поступают в научный оборот десятками. А сколько до нас не дошло?

Н.С. - И с чем это связано?

П.Г. - Не в последнюю очередь и с распространением любительского приборного поиска. С одной стороны это несомненное зло, поскольку современные средства поиска позволяют любому желающему после небольшой подготовки "очистить" от находок археологический памятник, а проще сказать - ограбить его. С другой, если любитель-краевед, вооруженный металлоискателем, достаточно щепетилен и добросовестен, то археологии он может принести и немало пользы. Но когда видишь задернованное городище изрытое беспорядочными ямами, руки опускаются.

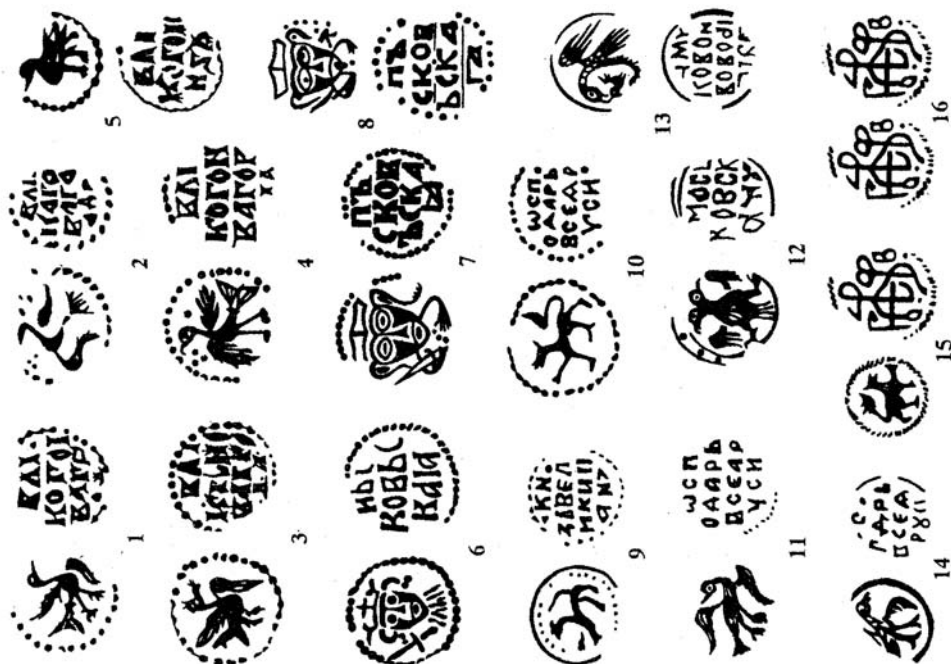
Н.С. - Мне иногда кажется, что в срединной России уже не осталось городищ, на которых не побывал бы человек с металлоискателем. Не знаю, какие есть тому оправдания, но причину возникновения этого явления, по крайней мере одну из основных, вижу ну не в

закрытости, а что ли в камерности археологической науки. В какое небытие проваливаются те артефакты после полного их изучения и опубликования? Музейные экспозиции могут вместить немного. Я не говорю об истинных раритетах, как скажем новгородский псалтирь, которым место в Эрмитаже, в ГИМе, а о массовых находках, обычных для любого славянского поселения. Поясная бляшка, наконечник стрелы, женское колечко... Между тем даже недолгое обладание таким предметом означает для некоторых прикосновением к собственной истории и может дать мощнейший толчок к осознанию своего места в этом бесконечном потоке времени. К сожалению, всю картину портят те, кто основной целью поисков ставят деньги. Таких немного, но они мобильны, хорошо подготовлены, поэтому и создается впечатление, что человек с металлоискателем в руках - непременно грабитель. На самом деле девяносто процентов любителей приборного поиска - это либо коллекционеры-нумизматы, обшаривающие бесконечные российские поля в поисках монеток для своей коллекции, либо просто романтики, которые искренне хотят "почувствовать", потрогать страницы российской истории.

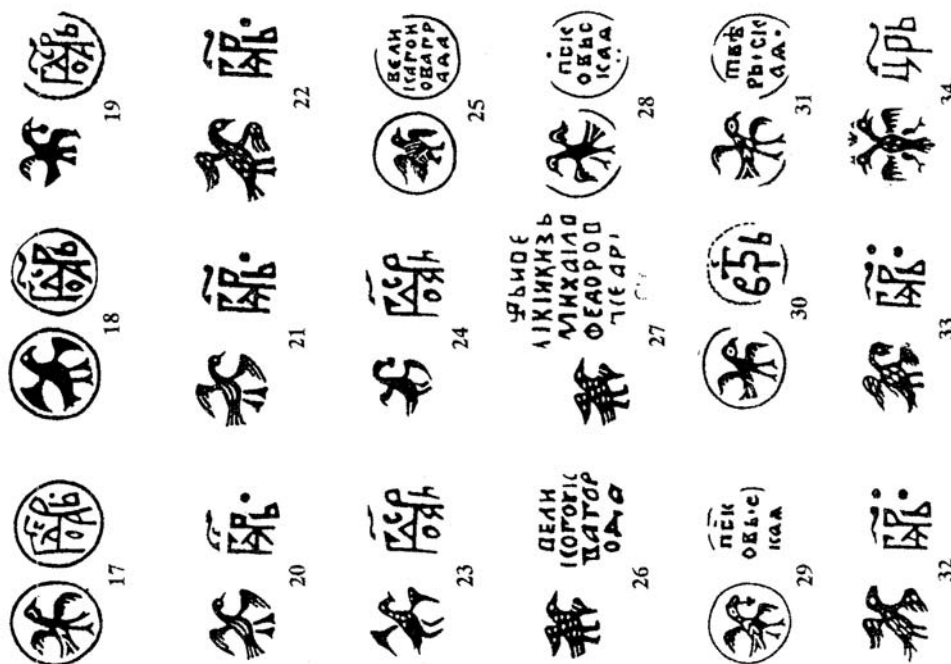
П.Г. - Страницы этой истории могут рассыпаться от неосторожного обращения. Что я могу сказать - возможно, как человек, я и смог

бы понять устремления этих, как вы говорите, романтиков, но как археолог, я решительно против. Вместе с тем я понимаю, что процесс этот можно остановить практически невозможно, да и к тому же не историкам этим заниматься. Значит, надо договариваться с той частью любителей, которой дорого наследие наших предков. И я позволил бы себе обратиться к ним - рассказывайте о своих находках археологам. Установите связи с археологическими экспедициями в своих регионах, как бы трудно это ни было. И любую находку обязательно надо сопровождать точной привязкой к местности, где она была найдена. Особенно это касается отдельных монетных находок. Долгое время считалось, да и сейчас некоторые специалисты разделяют это мнение, что основной источник изучения монетного обращения, денежной системы являются клады. Однако не меньший, если не больший интерес у ученых-нумизматов вызывают и находки единичных монет, которых благодаря применению в археологии приборного поиска становится все больше. Ведь эти монетки люди просто теряли - и по частоте таких находок, по району распространения можно судить о многом.





- 17-24. Московские полушки с надписью
взято "ТОСУДАРЬ", вари- агты 1-8;
25-26. Новгородские полушки;
27. Новгородская пменная полушка Михаила
Федоровича;
28-29. Псковские полушки;
30-31. Тверские полушки;
32-33. Фальшивые монеты, копирующие
полушки с надписью взято
"ТОСУДАРЬ" (вариант б),
34. "Полушка" с надписью "ЦАРЬ".



- 1-4. Новгородские четверетцы, типы 1-1V;
5. Новгородская четверетца, тип V (с
надписью "ВЕЛИКОГО КНЯЗЯ");
6. Псковская четверетца, тип 1;
7. Псковская четверетца, тип 11, группа 1;
8. Псковская четверетца, тип 11, группа 2;
9. Именная полушка Ивана 111;
10-11. Новгородские полушки
"ОСТОДАРИЯ ВСЕЯ РУСИ";
12. Полушка с надписью "МОСКОВСКАЯ";
13. Полушка с непонятной надписью;
14. Полушка с надписью "ТОСУДАРЬ ВСЕЯ РУСИ";
15. Псковская полушка с надписью взято;
16. Псковская или новгородская полушка с
надписью взято на обх. сторонах.

Раз монетка, два монетка

Сегодня человека, нашедшего клад, наверное, невозможно заставить сдать его государству. А как обстояли дела раньше, в советский период? А до революции? И вообще, что такое клад, что может узнать ученый, взяв его в руки, где чаще всего можно его отыскать? На эти вопросы журналисту **Андрею Рискину** лучше всего ответит профессионал "кладоведения" - ведущий специалист Государственного Исторического музея доктор исторических наук **Алла Сергеевна Мельникова**.



Андрей Рискин - Алла Сергеевна, вы возглавляете так называемый проблемный совет по нумизматике. И какие же тут главные проблемы?

А.М.- У нас две проблемы. Во-первых, это сохранение нумизматического фонда, особенно когда речь идет о монетных кладах. Нумизматика - один из наиболее прибыльных видов коллекционирования, так что кладовые расхищаются страшными темпами. А ведь клад ценен только как единый комплекс, в котором монетка к монетке. И тут мы ничего не можем сделать, как не могли ничего сделать раньше. Только раньше кладовые все-таки попадали в музеи, а сейчас совсем не попадают.

Вторая проблема носит не столь материальный характер. Нужно сделать все, чтобы нумизматика воспринималась как научно-вспомогательная дисциплина, а не просто как коллекционирование. А то нам никак не переломить этот стереотип: нумизматы - это психи, которые собирают монеты. Все несколько сложнее: нумизматика - это очень информативный и очень емкий пласт истории от древности до наших дней.

А.Р. - Я понимаю, что сегодня не заставишь человека, нашедшего клад, сдать его государству. Но в советские-то времена, как

мне кажется, с этим не было проблем...

А.М.- А законодательство, по сути, и не менялось. В прежние времена, согласно инструкции, создавалась комиссия, оценивала клад, а четверть его стоимости отдавала нашедшему. Но не было определено, кто отвечает за доставку клада этой самой комиссии. До революции, особенно с 50-х годов XIX века, действовала такая практика: за все отвечали органы внутренних дел. Приезжал урядник, описывал клад, потом шло донесение в Петербург, где находилась археологическая комиссия. Из столицы приезжал представитель этой комиссии и решал на месте, что с кладом делать. Тогда, как правило, наиболее интересные монетки отбирали, а остальные отдавали в переплавку. Потом платили какую-то сумму нашедшему клад. Главное, кладовые фиксировались, из года в год издавались отчеты комиссии, где был специальный раздел о кладах. А в архиве на каждый клад заводилось дело - с отчетом, с рисунками, с описями. После 1917 года мы пытались добиться, чтобы эти функции перешли милиции, но... Сегодня же полный беспредел. Недавно один искатель кладов, Сергей Кочетков, при помощи миноискателя в селе Волнино Владимирской области нашел потрясающий по научному значению клад. Первой, видимо, четверти XV века, времени княжения Великого князя Московского Василия Темного. 318 монет. Подобных кладов целиком до нас еще не дошло ни одного. Кочетков предложил находку Историческому музею за 5 тысяч долларов, и она стоила этих денег. Только их у музея не было. Счастье еще, что немцы, которые организовывали в залах нашего музея выставку, в виде компенсации за наши услуги выделили искомую сумму. А так уплыли бы монетки за рубеж.

А.Р.- Кстати, давайте разберемся, что такое клад?

А.М.- Это определенный комплекс монет, сформированный в одном месте, в определенное время и отражающий особенности денежного хозяйства в некоторый исторический период. У нас даже одно время была такая формула: "Клад - это моментальная фотография денежного обращения того периода". Это, впрочем, не совсем так.

А.Р. - О чем ученый узнает, беря в руки клад?

А.М. - Сразу же виден жизненный уровень населения. В Москве, скажем, небольшого размера. Ясно, что деньги откладывали, вали люди, которых мы сегодня отнесли бы к среднему классу. Посадские, скажем... Деньги прятали те, кто получал постоянное денежное жалование. Дьяки, подьячие, церковные

служители, стрельцы, торговцы. Это были очень скромные накопления. В отличие от кладов-сокровищ, например, такого, который нашли в Киево-Печерской лавре. Когда Петр I собрался изъять у церковников ценности, они на хорах церкви спрятали в огромных сосудах и золотые, и серебряные монеты. Это клад нашли в начале прошлого века. Мне такие клады-сокровища, увы, не попадались.

А.Р. - А где чаще всего можно найти клад?

А.М. - Земля насыщена кладами не только у нас, но и в Европе, особенно на юге. В Болгарии, к примеру, копни землю - клад найдешь, в Югославии. То есть там, где были войны, где были очень активные торговые пути. У нас, разумеется, очень насыщена кладами земля Крыма, где встречаются античные монеты, деньги генуэзских колоний, татарские номиналы. Много кладов в южной части России, куда в первые века нашей эры проникали римские монеты.

В VIII-IX веках их сменяют монеты арабского халифата, так называемые дирхемы. Они оседали на Украине, на границе Московской и Тульской областей, где таких кладов очень много. Они послужили, кстати, основой развивающегося русского денежного обращения. А поток их иссяк в начале XI века. В XII-XIII веках с Запада стали поступать динарии, монеты германские и англосаксонские. Это в основном торговые клады, которые зарывали купцы-транзитники. После некоторого безмонетного периода самое большое количество кладов появляется в период правления Ивана Грозного, а потом и Михаила Федоровича. Это вторая половина XVI-XVII века. Обилие кладов русских монет. Причем самая насыщенная монетами территория - Московская область, Рязанская, Тульская. Немало кладов и в Новгородской области, и это клады преимущественно рубежа XVI-XVII веков. То есть времени Бориса Годунова, Федора Ивановича, Василия Шуйского.

И, конечно же, огромное количество кладов появляется в XVIII веке. Это клады медных пятикопеечных монет, что связано с введением в 1796 бумажных ассигнаций. Это были деньги с принудительным курсом, и очень скоро они обесценились. Крестьяне стали зарывать медь, и эта тенденция распространилась далеко за пределы Центральной России - до самой Сибири.

А.Р. - А ценность кладов? Пять тысяч долларов, которые музей заплатил за "волнинский" клад, это предел?

А.М. - Нет, что вы! Если бы, к примеру, сегодня нашлся клад первых русских монет рубежа X-XI веков... Таких кладов найдено

всего два. Один - в 1852 году в Нежине, второй - в Киеве в 1870 году. С тех пор ничего подобного больше не нашли, а если бы откопали, им цены бы не было. Мы сейчас хотим купить одну такую монетку, найденную в Курской области, так мы за нее готовы отдать пять тысяч долларов. Бывает, что клад из медных монет, а цены невероятной. Просто в нумизматике, как и всегда в истории, все относительно.

А.Р. - Клад в России и клад на Западе...

А.М. - Совершенно разные вещи. В Европе клад зарывали в землю или прятали в потаенных местах только в случае опасности. У нас - всегда, вне зависимости от ситуации в стране. Потому что все, от последнего холопа до самого ближнего боярина, сокольничего или конюшенного, все были абсолютно бесправны. В любой момент царь-батюшка или воевода мог тебя на дыбу послать. Поэтому, как только у человека появлялись деньги, он их прятал. К тому же деньги в России всегда были мертвы. Их не пускали в дело, так как товарно-денежные отношения были слабо развиты. Если буржуазное развитие началось только с 1860 года, о чем говорить? Купцы, понятное дело, пускали деньги в оборот. А обыватель их просто прятал. Плюс тот факт, что Россия - деревянная страна. Полыхали пожары, а с ними и имущество. Клад же оставался. И не случайно на Руси нашли специальную форму для хранения клада - кубышку. Кругленькие такие горшочки с узким горлышком. Чернолощенные, как правило. Они выдерживали высокое давление, не пропускали влагу (заливались воском или забивались деревянной пробкой). Впрочем, мы и сегодня редко несем деньги в банки, предпочитая кубышкам чулки...



Подальше положишь, поближе возьмешь...

Михаил Николаев

Прячут сокровища вовсе не для того, чтобы их нашел кто-то другой.

Их, конечно, все равно отыскивают: натываются случайно или находят в результате целенаправленного настойчивого поиска. Чаще всего, впрочем, поиски заканчиваются ничем.

Уже целый век несколько поколений фанатичных кладоискателей ищут то в московском Кремле, то в Александровой слободе, то в Вологде библиотеку Ивана Грозного, о которой достоверно известно, что она все-таки была, а вот куда делась - непонятно. Много лет искали и, наверное, ищут до сих пор клад французского золота на Березине, двадцать лет потратили чекисты до войны на поиски “колчаковского золота” - и не нашли.

Значит, заключают кладоискатели, спрятано хорошо. И прятали, действительно, неплохо. Раньше было легче - не надо было таиться от чужих глаз, поэтому к захоронению ценностей можно было привлечь целые армии рабов. Строились пирамиды, а в них устраивались хитроумнейшие ловушки для тех, кто пожелает добраться до камер-усыпальниц. Когда в 410 в Калабрии, в Италии умер король готов Аларих, после него осталось многочисленные сокровища - золото и серебро, драгоценные камни, изукрашенное оружие, дорогая утварь. Готы тем и славились, что ограбили на своем веку великое множество городов по всей Европе - от Крыма до Италии.

Готы бочонками меряют золото,
Камни-сокровища в игры идут
Прялки из золота, блюда из золота
Свиньи и те на серебряном жрут... -

пели про те годы немецкие мейстензингеры.

Помня о грабителях богатых могил - причем они сами ими и были - готы самостоятельно придумали оригинальный и совершенно надежный способ спрятать могилу Алариха. Для этого они перегородили Рейн плотиной и направили реку в ущелье. На дне реки вырыли огромную усыпальницу, опустили в могилу золотой гроб с телом Алариха и все его сокровища, совершили необходимые ритуалы и разрушили плотину. Воды Рейна хлынули на прежнее русло. Готы также перебили всех рабов, участвовавших в захоронении, принеся

как бы кровавую жертву в честь великого воителя. И по сей день никто даже не подозревает, где хотя бы приблизительно находился город Козенца, близ которого и спрятана где-то могила Алариха.

Откуда-то из Центральной Азии обрушились на Европу дикие орды безбородых, похожих на скопцов всадников - это были гунны под предводительством Атилы. Завоевав и ограбив множество городов Атилла умер в Паннонии. При жизни его называли “Бичом Божиим”. Тело его было помещено в золотой гроб, Золотой - в серебряный, серебряный - в железный. Тройной саркофаг был предан земле, а затем были уничтожены все живое вокруг могилы на много-много верст. Гунны канули в пучину истории, оставив множество легенд и сказаний, а также и могилу своего вождя, которую безуспешно ищут уже полторы тысячи лет.

Тело Чингисхана было предано земле посреди бескрайней степи. Место, где лежит кровавый завоеватель не отмечено ни кустиком, ни деревцем. Однако кочевникам и этого показалось мало, и чтобы скрыть малейшие следы через степь прогнали тысячи и тысячи лошадей, которые своими копытами уничтожили малейшие следы захоронения.

Люди попроще клады зарывали рядом с каким-то приметным местом. Известно, что много кладов находят около больших неподъемных камней-валунов. Несколько екатерининских рублей были найдены автором этих строк под большим камнем-следовиком в Тверской области и, несомненно, являлись частью клада, закопанного здесь в восемнадцатом веке. В 1868 году в городе Муроме был случайно найден огромный клад куфических монет, датируемый 10 веком. Он был зарыт под



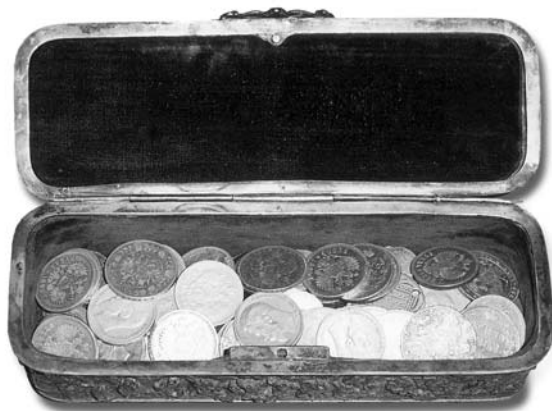
глыбой известняка, которая, получается, почти тысячу лет не трогалась с места. Имеются сведения о находках кладов под камнями или рядом с ними в Псковской, Новгородской, Тверской, Саратовской областях, на берегу Волги.

Ряд кладов был укрыт на дне озер и рек. Об этом рассказывают русские и украинские предания. Часть из таких кладов связана с языческим поклонением озерам и источникам, другая - скорей всего является наспех укрытой военной добычей. По-прежнему не прояснена загадка “московской добычи Наполеона”, лишь в этом году будет снаряжена экспедиция для поисков так называемого “серебра Батыя”, которая, видимо, укрыта в одном из озер Селигера...

Но большинство кладов лежало - и лежит - все-таки в земле. Медные пятаки и серебряные рубли, русские провололочные монетки, дорогая домашняя утварь, женские украшения, мужские побрякушки — все это люди, оказавшиеся в опасных ситуациях, доверяли земле. И земля — глина и песок, чернозем и лесная подстилка — укрывала сокровища иногда тысячи лет.



Купеческие и разбойничьи, деревенские и усадебные клады зарывались в землю. Копали обычно не слишком глубоко — самому ведь потом откапывать. А если дело происходило зимой? Верхушка большинства кладов, найденных за последнее время на пахотных полях, находилась на глубине не более полуметра. В старых городах зарытые клады могут лежать значительно глубже — за счет нараставшего с каждым годом культурного слоя. При раскопках на Манежной площади в Москве огромный клад серебряной посуды был найден



на глубине шести метров от слоя современного асфальта.

В городах вообще ценности большей частью прятались прямо в зданиях. Замурованные ниши, выдолбленные в стенах, балках, перекрытиях тайники, «захоронки» в печах, в вентиляционных трубах — обычное дело. Тут для изобретательности и умения просторы были хорошие.

И надобность в тайниках не отпала и в двадцатом веке. Инженер Василий Лисович, прозванный жильцами дома в Киеве по Андреевскому спуску Василисой, действовал таким образом: “... взял стул, влез на него и руками нашарил что-то над верхним рядом книг на полке, провел ножичком вертикально вниз по обоям, а затем под прямым углом вуюк, подsunул ножичек под разрез и вскрыл аккуратный маленький, в два кирпича, тайничок, самим же им изготовленный в течение предыдущей ночи. Дверцу - тонкую цинковую пластинку - отвел в сторону, слез, пугливо поглядел на окна, «потрогал простыню». События, описываемые Михаилом Афанасьевичем Булгаковым, относились к 1918 году. Но подобные тайники находили и в 50-х, и в 60-х годах и, думается, будут находить и впредь.

Стрела для коллекционера

Макар Девушкин

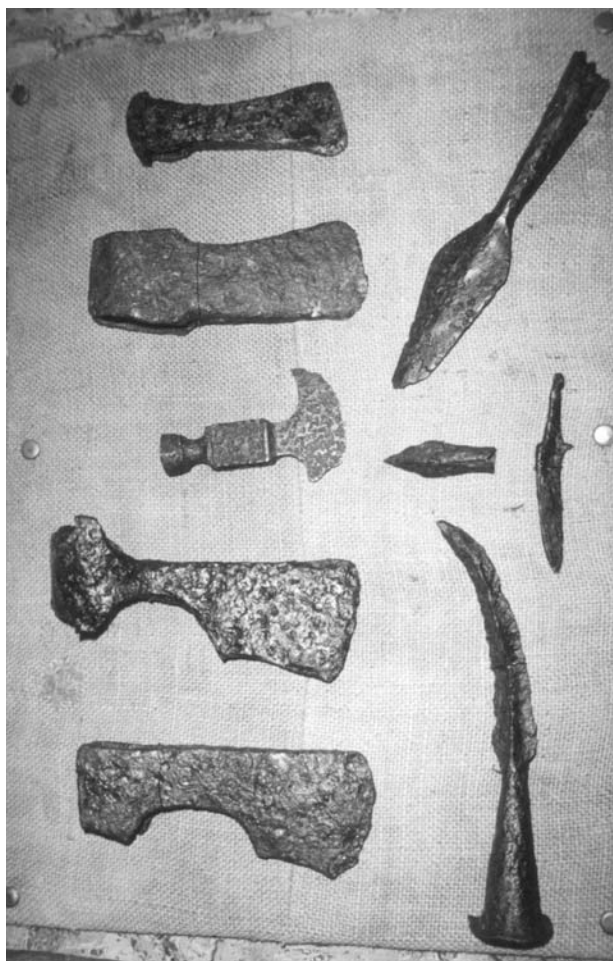
Когда в Европе появилось огнестрельное оружие, кто-то из великих полководцев того времени заметил, что войны вскоре должны прекратиться - невозможно мощными казались первые пушки, аркебузы и пищали... Никакие доспехи не могли выдержать удара крохотного кусочка мягкого свинца. До этого соревнование брони и холодного оружия - меча, сабли, топора, наконечника стрелы шло с переменным успехом. Эволюцию холодного оружия интереснее всего проследить на коллекционных образцах подлинников древнего оружия, каждому из которых около тысячи лет. Вот меч - один из самых неудобных образцов холодного оружия. Как его не оттачивай, это скорее дробящее, чем рубящее оружие. Прямой и толстый клинок, чрезвычайно неудобная рукоять, тупой конец, которым невозможно пробить даже плотную одежду - но ведь были же люди виртуозно владеющие этим оружием и проливавшие моря крови. Удар меча сбивал с ног, ломал кости, оглушал, сминал и разбивал шлемы и доспехи, но редко пробивал их. Причем надо было еще мечом размахнуться, удержать в полете, вернуть в исходное положение, чтобы защититься от ответного удара. Именно поэтому меч уступал более легкой, более верткой, более удобной в бою сабле, что доказали войны крестоносцев, где рыцари-меченосцы проигрывали поединки легковооруженной сарацинской коннице.

Впрочем, мечами была вооружена лишь незначительная часть войска - на Руси обычно меч являлся оружием дружинника. Все остальные - ополчение - выходили на бой с топорами, оружием более привычным руке плотника или лесоруба.

Деревянный щит, обтянутый кожей в одной руке и топор в другой - так бились русские пешие воины. Собиратели древнего оружия обычно насчитывают в своих коллекциях не один десяток боевых топоров. Здесь разнообразие обухов, лезвий, видовковки, крепления рукоятки намного больше чем у мечей. И находят при археологических раскопках топоры в несколько раз чаще, чем мечи. Топоры были приспособлены и для метания - для этого носок топора вытягивался кузнецом и заострялся. Причем многие топоры у славянских племен были, как говорят сейчас, двойного назначения. Ими можно было и срубить избу и воевать. Большинство находимых при раскопках топоров вполне можно и сегодня после заточки использовать по их прямому назначению. Боевые топоры делались небольшо-

ми с узкой рубящей частью. Метко направленный в неприятеля удар топора, если не встречал по пути щита, почти наверняка тяжело ранил противника. Иногда можно столкнуться с топором специально предназначенным для того, чтобы пробивать доспехи - так называемым клевцом или чеканом. Жало такого топора выковано в виде клюва птицы и немного загнуто.

Страсть поиска, страсть собирателя разных древних и редких вещей - одна из самых сильных страстей человека. Коллекционеров средневекового оружия в России немного еще и потому, что образцы такого оружия являются безусловными раритетами и стоят довольно дорого.



Многие предпочитают разыскивать это оружие сами, но так как самовольные раскопки у нас в стране запрещены законом, то рассчитывать приходится на случайные находки где-нибудь на пахотных полях, где в древности произошло какое-нибудь сражение. Чаще всего на полях сражений встречаются наконечники дротиков и стрел для лука. Копье с каменным или костяным наконечником наравне с обычной дубиной - самое старое оружие человека. Дротики - в древней Руси они назывались "сулицы" - особым разнообразием не отличались. Двухметровое древко нередко с кожа-

ной петлей посередине, чтобы усилить бросок, и длинное листовидное оголовье - такими были дротики практически у всех народов мира. Наступающее войско встречалось тучей стрел и дротиков примерно за пятьдесят метров до неприятеля. Потеря больших дротики не наносили, но застревая в доспехах и щитах, рани бегущих, они расстраивали боевые порядки наступающих. Дротиками запасались заранее и каждый пехотинец мог иметь до десятка. Причем большого умения, в отличие от лука, дротики не требовали и ими пользовались особенно при отбивании штурма и женщины и подростки. Современный пистолет Макарова во многом уступает боевому сложному луку раннего средневековья. Стрела из такого лука пробивала со ста метров рыцарскую броню, причем и скорострельность и прицельность лучника была ненамного хуже, чем у стрелка из пистолета. Дело в другом - хорошего лучника начинали готовить лет с семи и процесс обучения затягивался на долгие годы, а из пистолета может выстрелить и ребенок. Так или иначе луком в те времена обязаны были владеть все. Без них была немыслима ни охота, ни война.

Огромное разнообразие наконечников стрел обуславливались именно широтой задач, стоявших перед лучником. В моей собственной коллекции примерно пятьдесят разных видов наконечников. Скифы и сарматы стреляли только тонкими стрелами с маленькими четырехгранными



наконечниками, которые надевались на стрелу. Попадая в тело человека, наконечники так и оставались там. И скифы и сарматы воевали преимущественно конным войском, стреляли с седла и размер стрел имел для них немаловажное значение, поэтому других они просто не признавали. Зато у славян имелись стрелы на все случаи жизни. Рубящие, колющие, бронебойные, режущие, зажигательные, двухшипные, сигнальные, оглушающие, на птицу, на зверя, на человека, для настильной стрельбы, для навесной (когда стрела падает отвесно сверху)... Листовидные, трех- и четырехгранные, так называемые срезни, стрелы лопаточкой, шильцем, топориком... Современному исследователю порой трудно понять для чего применялась та или иная стрела.

Были на Руси и арбалеты, те самые самострелы. Стрелы для них заметно отличались от стрел лучных. Арбалетная стрела короткая, толстая, имела очень острый четырехгранный втульчатый наконечник. Иметь древнерусскую стрелу такого типа - заветная мечта коллекционера.



Золота мало не бывает



Английская страховая компания "Ллойдс оф Лондон", которая в последнее время понесла громадные убытки, может поправить свое положение. Как сообщил президент старейшего лидера мирового страхового бизнеса, в своем годовом отчете, для этого достаточно "пустяка" - поднять с морского дна груз золота, находившийся на борту английского военного судна "Лутайн", которое затонуло близ берегов Голландии в сильный шторм без малого 200 лет назад. Поскольку "Ллойдс" в свое время целиком выплатил страховку, по древним морским законам именно ему принадлежат теперь права на все золото, скрытое морской пучиной. По некоторым оценкам, ценный груз, предназначенный для содержания английского войска в Европе во время готовившейся войны с наполеоновской армией, состоял из 330 слитков золота и 176 слитков серебра. Четырнадцать раз предпринимались финансирувавшиеся "Ллойдсом" попытки поднять судно. Часть сокровищ удалось извлечь из морских глубин. Примечательно, что в

1859 году с борта "Лутайна" был поднят корабельный колокол. Он установлен ныне в лондонской резиденции "Ллойдса" и звонит всякий раз, когда в мировом океане происходит очередное крушение.

Последняя попытка поднять судно в 1938 году окончилась тем, что его корпус был раздавлен и распался на части. Ныне поиском золота занимается специальная группа голландских подводных археологов, которые, используя новейшие навигационные и измерительные приборы, сумели восстановить весь подводный путь судна при его погружении ко дну, "Это все равно, что найти "черный ящик" самолета, - говорит руководитель поисковиков Йан Дуйф. - Очевидно, что золото надо искать именно в районе вдоль этой "трассы". До сих пор под водой находится примерно две трети золота и



почти половина серебра, а также не поддающееся учету количество испанских дублонов. Эксперты затрудняются определить точную стоимость сокровищ, скрытых не только водой, но и семиметровым слоем песка и тины. Приблизительно оценивают их в 35 млн. долларов. Как заявил официальный представитель "Ллойдса" Пол Далтон, его компания с оптимизмом следит за поисковыми работами.



ОСНОВЫ ПРИБОРНОГО ПОИСКА

Илья Осипов,
кандидат биологических наук

*Чтобы найти клад, нужно знать, где он
зарыт.*

Народная мудрость

Где зарыт клад?

Много людей серьезных и авантюристов, государственных структур и частных фирм бьются над этим вопросом. Этот вопрос послужил стержнем сотням литературных произведений всех жанров. И нет на него ответа

Вернее сказать, чтобы получить ответ на этот вопрос и отправится на поиски вооруженным не только лопатой и металлоискателем, но и знаниями, нужно провести не одну неделю в архивах и библиотеках, научиться разбираться в особенностях рельефа местности.

А так как клады люди зарывали вблизи тех мест, где они жили, то нужно сразу условиться, что ищем мы, прежде всего места бывших поселений, заброшенные усадьбы, пустоши, селища. Итак, главное это отыскать то самое место, где лет триста назад стоял дом или была деревня, а уж найти там клад уже дело техники (металлоискатель и лопата) и везения. Без этих двух составляющих клада не видать, и придется довольствоваться находками отдельных мелких бытовых предметов (монеты, пуговицы, мелкие ювелирные украшения) которые люди часто теряли вблизи своего жилья. Но и это часто бывает даже совсем не плохо.

Архивы

Источниками потенциальных наводок для кладоискателя могут стать любые источники информации о жизни людей в той местности, где вы работаете. Огромное количество информации находится в исторической литературе, специальных исследованиях и популярных очерках по краеведению. Тут пригодятся любые старые карты, открытки, фотографии, гравюры и картины, различные сводки и описи, которые часто составлялись чиновниками в пояснение к картам или вместо них. Главное, чтобы эта информация имела привязку к местности. Другими словами, вы должны быть уверены, что точно отыщите место расположения старинного монастыря, который

видели на древней карте, или определите положение господского дома по фотографии помещицкой усадьбы. Тут важно помнить, что более ли менее точными ориентирами могут быть только особенности рельефа местности: овраги, холмы, русла рек и ручьев и т.п. Все остальное, включая старые деревья, участки леса и даже строения появляются и исчезают значительно быстрее, чем нам кажется. Во всяком случае, нельзя ориентироваться на них, если речь идет о сроках в сто и более лет прошедших со времени фиксации информации.

Поиск на местности

Когда вы определились с целью поиска и начали, как говорят исследователи "работать на местности" важно собрать максимум сведений воедино и осуществить своего рода системный анализ. Очень большую помощь может оказать общение с местным населением. Помимо прямых указаний типа "Да там, за оврагом все поле черепками усеяно", серьезно помогает топонимика местности (топонимика это наука об именах рек и лесов, деревень и городов, т. е. о всевозможных географических названиях). Такие названия как Кривошеина пустошь, Кузькина поляна, или Иваново пепелище точно указывают на расположение бывшей деревни Кривошеино, усадьбы помещика Кузькина или сторожки лесника Ивана.

Большую помощь в обработке картографической информации и последующей привязки на местности может оказать компьютер. Автору приходилось пользоваться современными программами, которые позволяют накладывать друг на друга разномасштабные карты, а результаты их совместной обработки тут же загружать в прибор спутникового ориентирования (GPS). При этом экономится масса времени, и результаты работы поражают своей точностью. Даже при использовании карт середины XIX века, сделанные в тот период, когда не было и в помине аэрофотосъемки, расхождение при наложении на современную двухкилометровку не превышает сотни метров, а иногда и менее.

Рельеф

Говоря о рельефе нужно различать макрорельеф и микрорельеф. Названия говорят сами за себя, одни формы рельефа более крупные, перепады высот составляют несколько десятков метров и более, другие имеют незначительные размеры и иногда различимы на местности только при наличии определенного опыта или специаль-

ной карты поселения людей в прошлом. Особенности макрорельефа имеют большое значение при поиске на местности археологических объектов, как потенциально содержащих клады. Здесь нужно, прежде всего, обращать внимание на места удобные для поселения людей в прошлом. Место должно быть естественно защищено от неблагоприятных природных воздействий (затопление полыми водами, оползни и т. п.) и нападения потенциальных врагов. Важнейшее значение имеет близость источников питьевой воды. Если эти условия соблюдены, можно провести разведку, проверить наличие следов поселения на местности. Итак, вы нашли место поселения людей в прошлом. Поскольку невозможно осуществлять поиск как в известном анекдоте "от забора и до обеда", то нужно локализовать зону поиска, другими словами определить наиболее перспективные места для поиска. Какие же это участки? Как показывает опыт, наиболее вероятные места сокрытия кладов это собственно жилище (фундамент, подпол) и ближайшие окрестности дома. Чтобы эффективно определить место старого дома нужно, прежде всего, обратить внимание на особенности микрорельефа. Чаще всего на старое жилище указывает небольшое (до 0.5 м.) понижение на ровной поверхности земли. Это следы ямы под домом или провал от землянки. Такие западины сохраняются на нераспаханных участках не одну сотню лет. Они хорошо различимы, особенно весной и осенью, пока трава не высока.

Краткое почвоведение.

Как-то в популярной телепередаче "Что, Где, Когда" прозвучал такой вопрос:

- "Почему солдаты Французской армии в 1812 году, захватывая дворянские усадьбы, выливали во дворах на землю бочки с водой?"

Ответ, как вы догадываетесь, напрямую связан с кладоискательством

- "Зимой 1812 года покидая поместья, хозяева спешно зарывали ценности во дворах усадеб, а вода, растекаясь по замерзшей земле, просачивалась в тех местах, которые были недавно разрыты". Этот пример показывает, как важно знать некоторые особенности почвы, если вы собираетесь искать спрятанные там сокровища.

Прежде всего, следует отметить, что в естественных условиях почвенный слой практически не нарастает. Увеличение его за счет выпадающей на землю космической пыли на 0.1 мм за 100 лет не в счет. И перемешиванию

подвергается только верхний 5-15 сантиметровый слой. Это происходит за счет деятельности корней растений и почвообитающих животных - кротов, землероек, дождевых червей и других беспозвоночных. Другими словами, если вы теряете монету, то за несколько сотен лет она естественно погрузится на глубину не более 10 - 15 см., т. е. и найти древнюю монету можно на очень небольшой глубине. Некуда ей провалиться. Но это только в местах, где нет человека. В лесу, на лугу, в тундре, наконец. В городах, где происходит интенсивное накопление культурного слоя, потерянная монета может находиться на глубине нескольких метров от современной поверхности за счет перекрытия более поздними напластованиями. Все это нужно учитывать при поиске с металлоискателями, даже лучшие из которых глубже 40-50 сантиметров монету не найдут. Важно понять какие изменения претерпела почва после захоронения сокровища или гибели поселения. Были ли здесь более поздние строения? И, как следствие перекрытия наиболее древних "кладоносных" слоев современным мусором. Распахивался ли участок? Часто распахка бывает на руку кладоискателю. Во-первых, плуг призван перемешивать землю, и тем самым выносятся на поверхность наиболее древние слои почвы. Во-вторых, плуг часто разрушает клад, растаскивая его содержимое по значительной поверхности. Тогда вероятность "зацепить" клад повышается во много раз. Это так называемые распаханые клады. Первый признак распаханного клада это находка на пашне более 5-ти однотипных монет на распахке в одном месте. Значит, этот участок нужно осмотреть особенно тщательно. А ведь наиболее ценные клады Центральной России, например, сокровища Старой Рязани, так называемые "Рязанские Бармы", которые находятся сейчас в Оружейной палате Московского Кремля, были найдены в 1826 году именно при распахке земли под огороды на Старо Рязанском городище.

При поиске поселений в первую очередь на распаханых участках можно заметить более темно-окрашенные пятна, свидетельствующие о наличии культурного слоя. Дело в том, что в процессе жизни поселения человека в почву попадает множество отходов, большинство из которых органического происхождения. Почва интенсивно обогащается гумусом - продуктами перегнивания органики. Результат этого можно увидеть как визуально в виде более темной по сравнению с окружающей почвы или определить по растениям или почвенным животным.

Основы ботаники

Очевидно, что растения напрямую связаны с почвой и могут быть индикаторами даже незначительных изменений почвенных условий, о которых говорилось в предыдущем разделе.

Первыми на месте поселения человека вырастают так называемые синантропные (спутники человека) растения или, проще говоря, сорняки. Когда поселение заброшено сорные растения остаются и занимают освобожденное место. Основным индикатором заброшенного жилья в Европейской России является крапива. Это растение общеизвестно и его определение не требует ботанической подготовки, в отличие от других растений индикаторов. Найдя плотные заросли крапивы посреди поляны или в лесу можно быть уверенным, что в прошлом здесь было жилье человека. Только всегда следует помнить, что крапива сохраняется на заброшенных поселениях не более 150-180 лет (чаще всего около 100 лет). После этого она вытесняется естественными для этого участка травами и природа как бы залечивает рану, нанесенную человеком.

Нет смысла дальше углубляться в описание различных видов растений и их взаимоотношения со следами человеческого жилья, единственное нужно напомнить внимательнее относится к характеру растительности и не пропускать несвойственных для данного участка трав и деревьев.

Кое-что о почвенных животных

Кроты. Эти неутомимые землерои всегда помогают кладоискателю. Причин этому несколько. Кроты, как известно, питаются дождевыми червями и другими почвенными беспозвоночными, и естественно, кротов всегда больше там, где больше обитает червей и другого потенциального корма. А черви, в свою очередь предпочитают почвы богатые органическими веществами, к которым относятся и места заброшенных поселений (см. выше). И если дождевые черви чаще всего ничем не выдадут себя на поверхности, то плотность населения кротов можно легко прикинуть по характерным кучам - кротовинам. Вот и получается, что кроты могут быть индикаторами старых селищ.

Кроме этого, прочищая ход, крот выбрасывает на поверхность землю. Просматривая кротовины можно легко посмотреть наличие в почве фрагментов керамики и другие признаки культурного слоя. Это часто помогает быстро определить наличие или отсутствия поселения в этом месте.

Все эти закономерности не являются абсолютным ключом к поиску мест древних поселений, однако могут серьезно помочь в этом, если применять их осторожно, как любую теорию.



Литой образец XV века из деревни Двойнино

А.К. Станюкович

Звенигородский историко-архитектурный
и художественный музей

Всем, кто сделал своим увлечением, если не профессией, систематический поиск отечественных древностей с металлоискателями, хорошо известно, что ежегодно на остатках средневековых сел, деревень, кладбищ и старопахотных полей находятся сотни произведений русской христианской металлопластики. Обычно это нательные и наперсные кресты, реже энколпионы, еще реже - литые иконки и образки. Древнейшие из них в среднерусском регионе относятся к домонгольскому времени, датируются XII - первой половиной XIII вв. и известны в основном по находкам в курганах. Изредка встречаются двухстворчатые иконки-энколпии новгородского круга, датирующиеся XIV в. и односторонние прямоугольные иконки конца XV-XVII вв. Иконки XV в. в коллекциях мелкой пластики представлены достаточно скудно. Обычно это или образки с изображением великомученика Никиты, побивающего беса, или двухстворчатые панагии с изображением Распятия на лицевой стороне, а также Троицы и Знамения Богородицы на внутренних сторонах створок. Наиболее часто попадаются произведения старообрядческого медного литья XVIII-XIX вв. - иконки и складни, иногда воспроизводящие более древние образцы.

В мае 2001 г. председателю Историко-исследовательского общества "Клуб "Раритет"" Н.М. Соловьеву посчастливилось найти небольшой овальный образец с ушком для привешивания, отлитый из бронзы в двухстворчатой разъемной литейной форме (рис. 1). Высота образца с ушком 25 мм, высота овала 18 мм, ширина 16 мм, толщина 3 мм. На лицевой стороне в углубленном ковчезе в технике высокого рельефа выполнено покоевое изображение бородатого святого в длинном складчатом облачении, возможно, Николая Чудотворца. Ковчез образован двойным рельефным линейным ободком, в котором между линиями заключен рельефный пояс в виде витого шнура.

На оборотной стороне в неглубоком ковчезе, образованном плоским ободком, помещено изображение шестикрылого серафима, выполненное в технике низкого уплощенного рельефа.

Находка представляет чрезвычайный интерес, поскольку является уникальным образцом средневекового художественного литья, прямые аналогии которому, возможно, отсутствуют в музейных собраниях и пока не встречены в публикациях.

Миниатюрные образки круглой или

овальной формы сами по себе достаточно редки. В обширном собрании Церковно-археологического музея Санкт-Петербургской Духовной академии находился всего один круглый свинцовый образец с оттиснутым изображением Знамения Богородицы (Новгород, XVI в.) [1]. В коллекции графа А.С. Уварова находилось несколько небольших круглых односторонних образков: три с изображениями архангелов, четыре - серафимов, два - Чуда св. Георгия о змие и один - Николая Чудотворца [2]. Двухсторонний образец с изображением Богородицы с младенцем и св. Георгия, а также два односторонних с изображениями архангелов, один - Богородицы и один - Вседержителя, находились в собрании киевских коллекционеров Б.И. и В.Н. Ханенко [3]. Несколько образков с теми же сюжетами были до 1917 г. в собрании Тверского музея. Один из них, с изображением серафима, был в свое время найден в черте г. Твери [4].

Датировка перечисленных произведений металлопластики не всегда ясна, но часть из них несомненно относится к домонгольскому времени и происходит из Владимиро-Суздальской Руси. Это, например, некоторые односторонние образки с изображениями св. Георгия, Николая Чудотворца и др. [5]. От исследуемого нами произведения они отличаются, с одной стороны, строгой круглой, а не овальной формой, а с другой - упрощенностью изображений и слабой проработкой их рельефа. Ободки у них обычно гладкие или точечные [6].

Некоторые экземпляры круглых и овальных миниатюрных образков с изображениями Николая Чудотворца, Чуда св. Георгия о змие или архангела происходят из тверской земли, считаются произведениями литейных мастерских г. Старицы и датируются более поздним временем - концом XIV - XVI вв. Из Твери или Старицы происходит и большинство известных образков с шестикрылыми серафимами [7].

Ободок в виде витого шнура, обрамляющий изображение на лицевой стороне публикуемого образца, находит параллели на крупных круглых иконках новгородского происхождения с изображениями Богородицы Тихвинской и святых Николы и Власия. Этот тип иконок обычно датируется исследователями XV-XVI вв. [8]. Серединой XIV - началом XVI вв. датируется также ряд прямоугольных иконок с подобным обрамлением [9].

Таким образом, публикуемый образец имеет если не прямые, то косвенные аналогии среди памятников металлопластики северорусского происхождения XIV-XVI вв.

Полученную широкую дату можно несколько сузить, если привлечь к рассмотрению еще одну категорию памятников русской средневековой пластики - подвесные (шейные) овальные и сердцевидные прикладные печати, получившие распространение на Руси в XV-XVII вв. [10]. Овальная форма нашего образца очень напоминает форму костяной печати XV в. из Вологды [11]. Изображение серафима изредка

присутствует на печатях, примером чему являются экземпляры XV в. из Суздаля [12] и Старицы [13]. Добавим, что, мнению М.В. Седовой, серафим на печатях служит знаком принадлежности их владельцев к церковной иерархии [14]. Последние аналогии позволяют датировать публикуемый образец XV веком [15]. Единственное существенное отличие миниатюрных круглых и овальных шейных образков от шейных прикладных печатей заключается в том, что на первых изображения всегда выпуклые, а на вторых - вдавленные, поскольку выпуклым должен получаться их оттиск на мастике. Тем не менее это отличие не столь уж принципиально. Шейные печати, имевшие священные изображения и носившиеся на шнуре вместе с нательным крестом, одновременно выполняли функцию образка-оберега. Точно так же подвесные круглые и овальные образки-обереги при необходимости могли служить личными печатями их владельцев, особенно если они были уникальными, по крайней мере для той местности, где владелец проживал. Владелец публикуемого образка, вероятно, проживал там, где он был найден. Это ныне не существующая деревня Двойнино, некогда располагавшаяся на водораздельной возвышенности левобережья р. Сабля (левый приток р. Кубрь, впадающей в р. Нерль Волжскую), к северо-западу от села Лисавы на Ярославском шоссе. В XV - начале XVI вв. по этой территории, носившей название Кижила, проходила граница Верхдубенского и Шуромского станов Переяславского уезда [16], причем деревня Двойнино, по-видимому, находилась в Шуромском стане. Обозначавшаяся на военнотопографических картах еще в 1930-х гг. наряду с другими деревнями (Терешино, Петрецово, Попова Гора, Содино и Елизарово), тяготевшими к расположенному на берегу р. Сабля селу Измайлову с прилежавшим Дьяковым погостом, деревня в настоящее время не существует. На карте Подмосковья масштаба 1:200000 издания 1990 г. на ее месте, к юго-западу от с. Измайлово, обозначено урочище Двойнино. Не исключено, что название деревни восходит к фамилии одного из прежних ее владельцев. Во всяком случае, фамилия Двойнин известна из документов первой половины XVII в., относящихся, впрочем, к другим территориям [17]. В 10-12 км к западу от бывшей деревни, за лесным массивом, располагаются земли, в XVI в. составлявшие вотчину Владимира Васильевича Морозова (села Хребтово и Новое, селца Настасьино, Матвеевское, Селково, Вонятино и др.) и ставшие к концу столетия владением Троице-Сергиева монастыря [18]. В 4 км севернее расположено старинное село Глядково с прилегающим Никольским погостом. В XV - начале XVI вв. это село, называвшееся тогда Боярское-Семенчино, входило в вотчину бояр Заболотских [19]. В 5-7 км южнее деревни проходит старинная Переяславская ямская дорога. Прочие находки на территории бывшей деревни пока ограничиваются медным литым гребнем XVII-XVIII вв. и медными монетами XVIII в. В связи с этим не вполне ясно, как древний образец оказался в культурном слое

поздней деревни. Не исключено, что в будущем будут найдены и другие ранние предметы, свидетельствующие о том, что деревня Двойнино существовала уже в XV столетии, хотя просмотр географических указателей в основных публикациях актовых материалов XVI-XVII вв., а также обобщающих трудах по аграрной истории и исторической географии Московского государства пока ничего не дал.



ПРИМЕЧАНИЯ

1. Покровский Н.В. Церковно-археологический музей Санкт-Петербургской Духовной академии. СПб., 1909. С. 15. Табл. VI, 65.
2. Каталог собрания древностей графа А.С. Уварова. Отд. VIII-IX. М., 1908. С. 96-97.
3. Ханенко Б.И. и В.Н. Древности русские. Кресты и образки. Ч. I. Киев, 1899. Табл. VI, 78, 79; Ч. II. Киев, 1900. Табл. XXIV, 281, Табл. XXVIII, 321-323.
4. Жизневский А. К. Описание Тверского музея. Археологический отдел. М., 1888. С. 111-112.
5. Праздников В.В. Находки литых иконов в Ярославском Поволжье // В Золотаревские краеведческие чтения. Тезисы докладов конференции. Рыбинск, 1996. С. 14-17.
6. Седова М.В. О двух типах привесок-иконов Северо-Восточной Руси // Культура средневековой Руси. М., 1974. С. 191-194; она же: Сложение местной иконографии медного литья во Владимиро-Суздальской Руси // Древности славян и Руси. М., 1988. С. 272-279.
7. Романченко Н.Ф. Образцы старицкого медного литья // Материалы по истории русского искусства. Т. I. Л., 1928. С. 38. Рис. 1.
8. Покровский Н.В. Указ. соч. С. 18, 19. Табл. VII, 11, 15; Гнутова С.В., Зотова Е.Я. Кресты, иконы, складни. Медное художественное литье XI - начала XX века из собрания Центрального музея древнерусской культуры и искусства имени Андрея Рублева. М., 2000. С. 55. Илл. 73.
9. Седова М.В. Ювелирные изделия древнего Новгорода (X-XV вв.). М., 1981. С. 64-65. Рис. 22, 3; Русское медное литье. Вып. 1. М., 1993. С. 175. Илл. 13, 14.
10. Станкович А.К. Две церковные прикладные печати XVI столетия // Вестник клуба "Раритет". № 2. М., 2000. С. 3.
11. Кукушкин И.П. Первая находка прикладной печати в Вологде // Послужить Северу. Вологда, 1995. С. 75-78.
12. Седова М.В., Курганова Н.М. Три случайные находки печатей XV в. в Суздале // История и культура древнерусского города. М., 1989. С. 260. Рис. 1.
13. Романченко Н.Ф. Указ. соч. С. 39.
14. Седова М.В., Курганова Н.М. Указ. соч. С. 260.
15. Того же мнения придерживается зав. Сектором декоративно-прикладного искусства Центрального музея древнерусской культуры и искусства им. Андрея Рублева С.В. Гнутова, которой автор чрезвычайно благодарен за консультацию.
16. Строганов Л.С. Великая Слобода. Александров, 2001. С. 131; карта-вклейка между с. 128 и 129.
17. Некий Милена Двойнин в 1638 г. был в числе жителей Каргополя. См.: Веселовский С.Б. Ономастикон. М., 1974. С. 93.
18. Черкасова М.С. Землевание Троице-Сергиева монастыря в XV-XVI вв. М., 1996. С. 146, 256.
19. Писцовые книги Московского государства. Под ред. Н.В. Калачева. Ч. 1. Отд. 1. СПб., 1872. С. 828; Строганов Л.С. Указ. соч. С. 131.

Золотая лихорадка в Тюрингии

Поиск старателями нацистских сокровищ, превратился в Тюрингии, в настоящую "Золотую лихорадку". Наплыв золотоискателей настолько велик, что местные власти начинают присоединяться к этому процессу - для того, чтобы доказать, что на самом деле никаких кладов нет. К сожалению раздраженных местных властей и музейной администрации, горная Тюрингия содержит немало угля и урана, и здесь находится около 700 шахт, в которых, в принципе, могут находиться сокровища, причем многие из этих шахт заброшены уже долгие годы. Даже бывшие концентрационные лагеря, превращенные в музеи и мемориалы, не обойдены вниманием кладоискателей. Так, Фольхард Книгге, директор мемориального комплекса в бывшем концлагере Бухенвальд, заявил, что начинает свои собственные поиски с использованием хитроумной аппаратуры в подземных камерах и коридорах под каменоломней. "Я не вижу другого способа положить конец этой "золотой лихорадке", - заявил он.

Искатели сокровищ слетаются в Бухенвальд, местечко близ исторического города Веймар, в поисках эсэсовских архивов и особенно пресловутых 100 чемоданов, содержащих по 50 килограммов золота или серебра, отнятого у заключенных. Слухи основываются на теории бывшего строительного чиновника, историка-любителя Ганса Штадельмана, который, в свою очередь, руководствуется зарисовками одного заключенного и воспоминаниями офицера армии США. В населенном пункте Йонасталь, где находился бункер, который Гитлер предполагал использовать как последнее убежище от приближавшихся войск союзников, безуспешные официальные раскопки не смогли остановить искателей счастья. Сейчас все входы в бункер охраняются, "Это выглядит как Клондайк во времена "золотой лихорадки", - заявил бургомистр близлежащего городка Грэфенроде Норман Хехлер.

Старатели приходят ночью и начинают незаконно шарить в поисках самых разнообразных вещей - документов о секретных нацистских вооружениях, "тяжелой" воды, предназначавшейся для изготовления водородной бомбы, или, например, золота, уплаченного японцами за немецкие подводные лодки во время второй мировой войны. "Это все одни лишь слухи", - говорит Хехлер. По его словам, государственное предприятие, основанное советской оккупационной администрацией после войны для добычи урана в Тюрингии, обследовало все шахтные ходы и не нашло никаких сокровищ, "Однако, заброшенные шахты и бункеры, похоже, содержат массу военных сувениров, имеющих хождение в маргинальных неонацистских кругах, "Противогазы, значки ОС или поломанный штык можно выгодно продать крайне правым, - говорит Хехлер. - И это не просто деревенские "бритоголовые", шныряющие здесь и там, судя по их оборудованию, эти кладоискатели - профессионалы". Следственные органы до сих пор ищут тех, кто похитил остатки ракеты "Фау-2" времен войны из бывшего трудового лагеря "Миттельбау-Дора", 20-километрового подземного комплекса, где 60,000 пленников трудились в

тяжелейших условиях, выпуская вооружения.

Прокурор Ганс-Иоахим Петри заявил, что остатки ракеты предлагались "по астрономической, цене" авиационному музею в голландском городе Твенте. Кроме того, в некоторых сводках новостей упоминалось о том, что они также предлагались лондонскому аукциону "Сотби".

Самым дорогим кладом могла бы стать знаменитая "Янтарная комната", некогда подаренная русскому царю Петру I прусским королем Фридрихом-Вильгельмом I в 1716 году. Ее оценивают в более чем 150 млн. долларов.

Нацистские завоеватели изъяли янтарные панели и мебель из дворца в окрестностях Ленинграда в 1941 году и хранили их в восточнопрусском городе Кенигсберге - ныне российском Калининграде. Четыре года спустя эти вещи исчезли во время хаотического отступления немцев перед наступающими советскими войсками в 1945 году.

40 лет поисков, проводимых восточногерманской тайной полицией "штази", а также дорогостоящие официальные раскопки в 1991 году в руинах нацистских бункеров в Веймаре не дали никаких результатов - но неутомимые старатели не намерены прекращать поиски.

Лежит в земле миллиард

Некто Джон Ходж, известный в Коста-Рике своим пристрастием к компьютерам, решил стать мультимиллионером. Ходж в ближайшие дни отправляется на поиски клада стоимостью около 1 миллиарда долларов. Для этого он хочет использовать легкомоторный самолет и электронные устройства, работающие по последним достижениям компьютерной техники.

Он полон желания проверить легенду о кладе, который был спрятан англичанами на территории острова Коко близ Коста-риканского побережья около двух столетий назад.

Клад состоял из нескольких тонн золотых и серебряных слитков. Все это богатство находилось на британском корабле, в перуанском порту Кальяо. Испанцы буквально "наступали на пятки" англичанам, и тем ничего не оставалось делать, как попытаться спрятать сокровища. Было принято решение спрятать их на острове Коко на глубине 1 метр.

Отважный золотоискатель наверняка уже нашел бы сокровища с помощью своей хитроумной электроники, но пока он не может осуществить намеченные планы. Ему мешают компетентные в вопросах экологии и защиты окружающей среды органы Коста-Рики. По мнению экспертов поиски Ходжа могут нарушить уникальный микроклимат на острове, считающемся экологическим раем. Ходж, в свою очередь, пытается доказать, что никакого ущерба окружающей среде его поиски не принесут. При возможном обнаружении сокровищ, сумма, которую получают власти Коста-Рики, в предварительном варианте соглашения, уже выросла до 60 процентов.

На местах средневековых сражений

или рассказ об очередной экспедиции
Георгий Спицын

Получилось все как-то необычно и даже смешно. В этот поиск отправились вдвоем. Знали друг друга давно, опыт у обоих огромный, но вместе поехали впервые. Был взаимный интерес к методам и приемам работы, ибо за плечами каждого имелось и по несколько кладов и прочие весьма любопытные находки. Может быть поэтому выбран был район обоим незнакомый и как бы немного загадочный - известно было, что там что-то есть, но где именно, никто из нас не знал.

Дорогой рассказывали друг другу изыскательские байки, обнаружив в них много совпадений. На самом деле, кладоискательский фольклор особым разнообразием не отличается. Основная тема - как искать места для поисков. Остальное просто. Ну приехали. Районный город, много туристов, основан в 11 веке... Археологической карты этой области пока нет. По дороге не увидели ничего, хотя мест привлекательных для селищ по сторонам было много. Пологие увалы, высокие берега над малыми речками, удобные для городищ мысы. Но целыми днями ходить просто по полям, в расчете наткнуться на "место", каждый из нас бросил уже слишком давно. И тогда направились в местный музей. Зашли в комнатку к экскурсоводам: так и так, интересуемся древностями вашего района, особенно средневековым, хотим своими глазами увидеть городища, которые у вас наверняка есть. За подобный вопрос в городе Михайлове директор местного краеведческого музея хотел уже милицию вызывать - "грабители" пришли! Здесь же - полное радушие и искреннее желание помочь. Да, есть, там и там, ехать так то и так то... А еще лучше, обратиться к главному археологу музея, он сейчас в отпуске, может быть и сам съездит с вами. Приезжаем к археологу домой, выходит бородатый мужик. Объяснили ему цели и задачи нашего приезда, и через час уже ехали втроем на ближайшее от города средневековое селище, где несколько дней назад случайно нашли великолепный энкол-

пион. Селище процентов на шестьдесят под водой, процентов пять раскопали давно уже археологи, но тридцать пять представляли собой довольно привлекательную картину: редкий сосновый лесок, стоящий на песчаной почве, дорожка через него была усеяна домонгольской керамикой.

Но... Зона отдыха! Машины, шашлыки на кострах, удочки из кустов, и девочки в купальниках, визг и плеск, а что под ногами - вообще неопишимо. Однако чуть подальше в лесу, несколько находок мы все-таки сделали. Обломок браслета, бубенчик, дирхем-резана. Все как бы есть, но толкового ничего.

Директор Виктор расстроился едва ли не больше нашего. Съездили еще куда-то, но и там никогда не вспыхивающий горизонт тринадцатого века оказался надежно перекрыт деревенским слоем двадцатого века. Самой любопытной находкой стал кожаный кошелек, набитый довоенными монетами и несколькими превратившимися в труху бумажными рублями.

Зато на следующий день поехали на дальше - "я и сам-то его еще, может, и не найду" - городище. Виктор нравился нам все больше. Никаких ученых амбиций, хотя он автор нескольких книг, кандидат наук, никаких требований, никаких условий. Просто родственные души, в кои-то веки сошлись все вместе. Вообще умение работать с учеными, историками, археологами входит составной частью в деятельность кладоискателя. Умение это непростое, но вполне достижимое. Их не надо бояться и не надо заставлять бояться нас, их не нужно ненавидеть, как и любить, но говорить с ними мы обязаны, пусть даже чем-то и жертвуя. "Завтрашнее" городище оказалось не просто дальним, а я бы сказал, затерянным. Проехать к нему невозможно, около двух километров шли какими-то звериными тропами по лесу, придерживаясь берега речки. По дороге спугнули кабанов. Глухомань такая, что вполне могли и мамонты встретиться. Городище можно найти только тогда, когда свалишься в

заросший крапивой ров. Естественно, что здесь никто не бывал. Тем больше было разочарование, когда мы обнаружили, что городище - абсолютно пустое... Три находки мы сделали - славянский нож, кресало, рыболовный крючок, и все они отяготили археологические фонды местного музея, то есть пошли в карман директора. Нам хотелось большего.

В общем ездили весь день. Но как то малоуспешно. Там несколько чешуек, там крестик и фибула... Ни одно поле не вызывало желание вернуться. Мы, правда, обходили стороной распаханые деревни и имения, где за несколько часов можно набрать мешок находок, среди которых наверняка попадется что-то интересное. Нас интересовали только домонгольские времена.

Вернувшись в городок, мы по наводке директора отыскивали местного поисковика Сашу. В свободное от поиска время он торгует на городском рынке лифчиками и трусами. Поэтому в выходные он сильно занят, но рассказал немало интересного. В частности об одной летописной битвы, проходившей в тринадцатом веке в этих краях. В этом сражении ордой были практически полностью уничтожены русские полки. Битва проходила в марте, на снегу, что немаловажно. Потерянную и брошенную амуницию никто не собирал. По летописям, битва очень быстро раскололась на множество мелких стычек, которые продолжались не один день. Приблизительное место было известно из рассказов крестьян, неоднократно находившие в полях предметы вооружения.

И мы, конечно, поехали...

Узенькую речку, через которую, однако, не везде перейдешь, со всех сторон окружали огромные пологие холмы. Здесь повсюду гоняют коров, трава тщательно ими выщипана. Ни черепка, ни каких-либо признаков культурного слоя. Я, например, сужу о перспективности поиска на домонгольских селищах по обилию в земле железа. Есть древнее железо - будет и все остальное. Аппарат у меня работает в режиме "все металлы". Мне лично так проще. И типичных ошибок в стиле "ржавое железное кольцо" меньше. Часты двойные сомнительные сигналы, но я их обычно копаю.

А вот здесь и железа-то было мало. С другой стороны ни гвоздей, поскольку подкову еще не изобрели, ни бытовых железных предметов быть не должно. Значит, нужно копать. Но по опыту поисков на Куликовом поле я уже знал, что наиболее частая "железная" находка - это обломки доспехов, бахтерцев, то есть довольно тонкие пластинки

размером со спичечный коробок. Мне говорили, что особенно продвинутые пользователи Уайт Спектрума могут с какой-то хитрой программой отличать в земле нож от наконечника стрелы, но я так не умею.

Мечей было найдено на территории СССР всего лишь около двух тысяч штук, причем в основном в курганах. Боевых шлемов - намного меньше. Кинжалы, сабли в европейской части практически не попадают.

Интересно, что древнее железо залегало на месте битвы очагами, и преимущественно в низких местах. За полдня поисков нам удалось собрать около шестидесяти находок, самая интересная - нижняя часть меча с перекрестием. Шесть топоров, два десятка наконечников стрел, один из них сигнальный, с прорезью для свиста в полете, а два арбалетных "болта". Остальное - либо обломки лезвий, либо вовсе уж непонятные бесформенные куски железа.

Вопреки утверждению, что славянское войско было вооружено в основном дротиками и копьями, ни одного такого наконечника отыскать не удалось.

О находках из цветных металлов приходится пока молчать, но они были, хотя и прискорбно мало.

Где искать?

Отвечает президент
Историко-изыскательского общества
"Клуб "Раритет"
Николай Соловьев

На этот вопрос ответа не знает доподлинно никто, в том числе и я. Сам я начинал просто с хождений по распаханым берегам небольших речек в Подмоскovie. В итоге нашел два клада - но времени у меня на это ушло что-то уж очень много. Зато, правда, научился владеть аппаратом. Одно из своих наиболее "урожайных" мест я нашел так: рядом с моей дачей копали длинную канаву под кабель. С дороги эта канава длиной несколько километров была отлично видна. И вот в какой-то момент, проезжая мимо, я вдруг заметил, что рыжий глинистый отвал траншеи на одном взгорке сменился черной, почти черноземной землей. И так метров сто. а дальше опять пошла глина. При обследовании выяснилось, что на этом самом месте стояла деревенька, а в девятнадцатом веке то ли воинский лагерь, то ли казармы - сужу по обилию предметов военного обихода, найденных мною на этом всполье.

Одна из самых профессиональных групп работает таким образом: всю зиму кто-то сидит над старыми картами (их разыскивают, платя иногда за них большие деньги), сравнивает с

современными, разрабатывает маршруты. Затем ранней весной по этим маршрутам отправляется разведчик. Он весел, находчив, легко находит общий язык с местными. В его задачу входит определить доступны ли - не застроены ли, не заросли ли, не залиты ли водой - найденные по карте места и, если возможно, отыскать новые. Ему дают денег, оплачивают "командировку", амортизацию машины.

И всю весну, лето и осень группа отрабатывает маршруты, никогда не возвращаясь пустой.

"Что делать с найденным?"

Вот этот вопрос очень личный. Большинство среди нас - коллекционеры. В основном это нумизматы, но есть и собиратели мелкой пластики, археологического оружия, разной бытовухи, вроде перстеньков с изображениями на щитке. В любом случае уже после двух сезонов дома скапливается огромное количество разнообразных находок, большинство из которых вообще непонятно что такое. Откровенный лом либо в итоге выкидывается, либо, после показа специалисту, сдается за деньги. Заработать на этом еще никому не удавалось, но рублей сто получить можно. Остальное либо раздается либо обменивается, либо продается. Вообще наше занятие дело весьма затратное, и жить на деньги от продажи находок нереально.

Сам я часть находок отдаю археологам, часть приношу в Клуб, часть обмениваю, часть оставляю себе. К весне, например, не осталось ни одной монетки!

"Как войти в команду и вообще вести себя на поле?"

В сложившуюся, со своими традициями и методами поиска группу войти сложно, но можно.

Для этого надо самому найти перспективное место для поиска. Скажем, большую и старую, с чешуйками, распаханную деревню. Ну и предложить поехать туда вместе. Поедут охотно. Дальше все будет зависеть от человека - насколько он общителен, полезен и т.д. Совместное путешествие сближает, это общеизвестно, и случаи такие бывали.

Или же, начиная с нуля, постепенно сколачивать свою группу из таких же новичков. Путь этот многотруден и часто завершается ссорой все участников экспедиций.

В каждой группе свои правила. Обычно они таковы: индивидуальная находка кладется себе в карман и остается только твоей. Но найденный на поле клад (или его стоимость) делится на всех. Ямки за собой принято закапывать, однако далеко не все эту норму соблюдает. Вообще, нужно стремиться как можно меньше нанести вреда местным жителям. Надо помнить, что возможно за тобой придут другие искатели и деревенские могут принять их дреколем.

Был случай, когда одна группа, выкопав клад, оставила после себя на пашне громадную яму. Подъехавшего управляющего послали подальше, после чего он, увидев у себя на поле человека с металлоискателем, он без разговоров стал вызывать милицию, и кое у кого были серьезные неприятности. Безусловно запрещено копать на взятых под охрану памятниках археологии - курганах, городищах, селищах и прочее.

Нам остается не так уж мало - прежде всего огромные пространства пахотных полей. В семидесятых годах прошлого века в Нечерноземье



шла интенсивная борьба за увеличение площадей распахки. Распахивалось все, в том числе и пустоши, на которых когда-то стояли деревни, и кладбища, погосты с церквями. По подсчетам специалистов выжила в те годы лишь одна деревня из пяти.

И если договориться с пользователем этой земли и не наносить ущерба окружающей среде, то любительский поиск на полях никто запретить не вправе.

Три вопроса, которые задают чаще всего.

Отвечает разработчик новых моделей металлоискателей, кандидат технических наук **Алексей Степанов**

"Может ли металлоискатель точно распознать золото и другие металлы на фоне металлического мусора?"

К сожалению, индукционные металлоискатели этого сделать не могут. Они лишь могут классифицировать объекты по проводимости и ферромагнитным свойствам. Сравнительно точно можно распознать объекты из меди и серебра, т.к. они обладают высокой электропроводностью. Золото по своей электропроводности сходно с алюминием и никелем, поэтому металлоискатели путают эти металлы.

"Что такое" золотоискатель", упоминаемый иногда в рекламе?"

Золотоискателями" иногда называют специализированные приборы для поиска самородного золота. От универсальных приборов они отличаются повышенной чувствительностью к мелким слабо проводящим объектам, каковыми являются небольшие самородки. Дискриминационные способности таких приборов существенно хуже, чем у универсальных. Их задача отличить золото от железа и минералов, а не от никеля и алюминия, которых не должно быть на приисках.

"Какова глубина обнаружения объектов в грунте и почему она не указывается в документации на импортные металлоискатели?"

Глубина обнаружения объектов в грунте зависит от многих факторов: чувствительности металлоискателя, степени исключения влияния грунта, характеристики грунта, вида объекта и его ориентации в грунте, времени нахождения объекта в грунте и опыта оператора. Учесть все эти факторы и дать в документации реальную глубину, не отпугивающую покупателя, очень сложно. В США довольно строгое законодательство о защите прав потребителей. Если потребитель не сможет найти объект на указанной в документации глубине из-за сложного грунта или других причин, он вправе обратиться в суд и требовать компенсацию. Естественно, фирмам производителям этого не хочется. Продавцы от своего имени иногда указывают реальные глубины обнаружения и то, как правило, на воздухе. Собственная

чувствительность универсального металлоискателя зависит в основном от излучаемой мощности и размера катушки и на воздухе для одиночных монет колеблется от 20 до 50 см, а максимальная глубина обнаружения крупных объектов - от 1 до 2,5 м. Грунт оказывает негативное влияние на работу металлоискателя, уменьшая глубину обнаружения или создавая помехи - ложные срабатывания прибора. Качество прибора определяется также и степенью подавления этого негативного влияния. Дешевые приборы обычно на заводе настраиваются на средний грунт. В более дорогих металлоискателях есть ручная или автоматическая отстройка от грунта. В компьютеризированных приборах она есть обязательно, часто и ручная и автоматическая. Однако на некоторых грунтах даже автоматическая компенсация влияния грунта не обеспечивает максимальной чувствительности (той, которую мы наблюдаем на воздухе). Для борьбы с этим злом используются приборы, с несколькими одновременно генерируемыми рабочими частотами: Sovereign, Explorer, DFX и др. Глубина обнаружения также зависит от площади поверхности и проводимости объекта на определенной частоте. Поэтому монету, стоящую на ребре, обнаружить существенно труднее, т.к. эффективная площадь поверхности, т.е. сечение, параллельное плоскости поисковой катушки, будет ничтожной. При низкой рабочей частоте (2-10 кГц) обнаружить слабо проводящие объекты (самородки, ювелирные изделия из золота, никель) труднее, чем медь и серебро. Поэтому при поиске самородного золота применяются более высокие частоты (18-70 кГц), однако, при этом ухудшается дискриминация (различение металлов). Такие приборы отличают только цветные металлы от черных, не более того. Знакомо также явление, когда долго пролежавшие в земле объекты обнаруживаются металлоискателем на большей глубине, чем свежезарытые. Это объясняется тем, что в процессе окисления металла грунт вокруг объекта пропитывается электропроводящими солями. Прибор срабатывает в этом случае не только на сам объект, но и на зону вокруг него, которая больше объекта. Следует заметить, что сказанное выше относится к VLF-металлоискателям. Импульсные приборы менее зависимы от грунта, но из-за плохих дискриминационных свойств они применяются обычно при поиске под водой или как искатели крупных объектов на большой глубине (Pulse Star II и его разновидности других фирм).

Стрела и крест

Илья Осипов

Прошлым летом мне в руки случайно попал крест энколпион.

Крест не редкая находка в центральной России, каждый крещеный человек носил крест, наверняка хотя бы раз в жизни крест терялся. Тельников (крестов нательных) находится искателями великое множество. Энколпионы попадаются реже, эти двухстворчатые кресты принадлежали чаще всего людям духовного звания, священникам. Внутри, между створками клалась частица мощей святого.

Так вот этот крест энколпион приятель мой нашел с металлоискателем в Курской области, на берегу реки Псел, неподалеку от города Обоянь. Но где именно - не сказал. Хотя в данном конкретном случае это было бы и интересно знать - где конкретно поднят этот энколпион. Тут как в любой науке важна этикетка на образце. И чем точнее, тем лучше. Ведь каждая находка ценна не только сама по себе как кусок металла или предмет искусства, а также той информацией, которую можно получить, сопоставляя находки, домысливая, реконструируя ход истории. С первого взгляда крест не вызывает восторга и не принадлежит к редким или неописанным в литературе типам. Проще сказать - это обычный мошевик датируемый 12-14 веками. Находки подобных крестов тяготеют к южным областям Руси. Запасники музеев такими крестами переполнены, да и среди любителей коллекционеров ценятся они не очень высоко. Интересно тут другое.

Во-первых, найден он был с обломанным навершием, которое было надето на шнурок из витой медной проволоки и крепко к кресту привязано. Это само по себе уже любопытно: крест сломанный не потерялся по частям, был сохранен, и видимо, человек его носил с собой в кармане.

Во-вторых, и тут самое интересное, ровно в центре креста на одной из створок треугольный след от удара острым предметом. По-видимому, удар был настолько силен, что крест согнулся, как бы был вмят, и лопасти его характерно приподнялись. Естественно, что специально уродовать крест в те далекие времена никому и в голову не могло прийти. Такой след мог быть оставлен только прямым попаданием стрелы, пущенной из лука с небольшого расстояния.

Районы юга современной Курской области, как и большая часть территории Руси не избежали татарского нашествия в середине 13 века. В Долине реки Псел есть несколько больших поселений уничтоженных татарами. Жизнь здесь до татар была бурная, и города с посадами не пустовали.

Когда держишь в руках этот крест легко можно вообразить себе картину захвата славянского поселения. Все смотрели гениальный фильм Тарковского "Андрей Рублев". Наверное, примерно так все было и здесь, под Курском. И очевидно, что этот мошевик спас жизнь его обладателю, приняв на себя силу удара татарской стрелы. Почему и был так заботливо сохранен, шнурком перевязан. Может быть, надеялся хозяин его отремонтировать, навершие приладить и носить дальше. Но ход истории распорядился по-другому. Жизнь на этих поселениях не возобновлялась после татарского нашествия. Да и сам факт находки этой реликвии простым металлоискателем на небольшой глубине говорит о том, что во второй раз крест уже не спас жизнь своему хозяину.



Смертный медальон Первой Мировой войны

Летом 2001 года в Москве на чердаке идущего под реконструкцию особняка постройки 19 века членом ИИО "Клуб "Раритет" **Александром Барановым** был найден жестяной квадратный медальон с двумя листками форменной записки и небольшой фотографией внутри.

Находка была идентифицирована как смертный медальон, который с конца 1914 года выдавался всем военнослужащим действующей армии. Однако ни в одних доступных нам мемуарах о событиях 1914-1917 года упоминания о таких медальонах нет. Находка такого медальона, тем более с сохранившимися внутри записками - большая редкость.

Медальон принадлежал Ивану Павловичу Черенкову, уроженцу Московской губернии, Серпуховского уезда, Хатуньской волости (ныне Чеховский район), села Барыбино **Иван Павлович Черенков** родился в 1893 году, православный, в армию призван в 1915 году. Скорей всего медальон был оставлен на чердаке участником боев в Москве в октябре 1917 года.



Одиночный рубль

Михаил Кольцов

Этому старому селу под Рязанью свыше 300 лет. Когда-то богатое, со своей церковью, барским домом, конюшней, каскадом прудов и большим фруктовым садом, ныне оно мало чем отличается от большинства сел - несколько обветшалых домов, развалины помещичьей усадьбы, сад, больше напоминающий заросший лес. Дорога, по которой возможно проехать только в сухую погоду, проходит мимо старого кладбища, резко спускается вниз и круто уходит вверх между двух холмов. Как рассказали старожилы, на этих холмах стояла старинная церковь и дом священника с хозяйственными постройками. Место действительно удачное - с холма открывается вид на бескрайние поля на много километров вокруг. Оставив машину на небольшой площадке недалеко от кладбища, взяв с собой самый обычный, но весьма неплохо зарекомендовавший себя в поисках "Империял-300" и саперную лопатку, отправляюсь к месту, где когда-то стояла церковь. У подножия холма лежит небольшое поле, с которого недавно скосили траву, и решение вначале "прозвонить" его приходит само собой. Порой именно на таких, вначале совсем обычных полях, встречаются самые неожиданные находки.

А теперь вопрос - вы ходили по полю с прибором в тридцатиградусную жару, когда на небе ни одного облачка и на много километров вокруг ни одного дерева или кустика? Это просто испытание на выживаемость, единственное, что как-то поддерживает тебя и прибавляет сил, это напряженное ожидание сигнала прибора о какой-либо находке. Но.... прибор молчал... Поле оказалось удивительно пустым, даже остатков брошенной сельхозтехники на нем не было. Не было, что самое удивительное, и водочных пробок - неперемного атрибута любых поисков в любом месте и на любой местности.

Побродив без всяких результатов по полю еще с час, принимаю решение подняться на холм к остаткам церкви. Земля под ногами буквально усеяна битым кирпичем, осколками посуды, какими-то кусками штукатурки и всяким хламом. Короче - место явно когда-то было обитаемым. Как рассказали местные жители, церковь разрушили еще в 30-е годы. Просто взяли и снесли до основания, чтобы не было на высоком холме этой красоты, чтобы не устремлялся ввысь точеный купол-луковка.



Часть утвари и икон жители успели спрятать у себя по домам, остальное было погружено на подводы и увезено в неизвестном направлении. Само здание было взорвано, по остаткам подводы и увезено в неизвестном направлении. Само здание было взорвано, по остаткам прошли трактором... Разрушалось методично и на совесть. От церковных стен остались лишь полузасыпанные рвы (местные еще долго брали кирпич на хозяйственные нужды), поросшие высокой травой и вьюнком. Довольно унылое зрелище. Но вот, наконец, детектор издает тихий, но отчетливый сигнал, робкий сигнал о первой находке. Ну, наконец-то! Что-же там? Всегда при этом слегка замирает сердце, хочется скорее снять слой земли, чтобы увидеть найденную вещь. В вынутой кучке земли, судя по звуку прибора, находится явно предмет из цветного металла, и через несколько мгновений, я держу в руках безобразно изуродованную часть посеребренного оклада иконы. Еще несколько шагов и находки пошли валом - согнутые, разрубленные, изломанные медные, латунные, посеребренные остатки церковной утвари - кадила, оклады икон, чаш, подсвечников... Действительно, разрушено все до основания.....

День склонялся к вечеру, жара начала немного спадать, дальнейшие поиски не принесли ничего необычного и продолжать их было явно бессмысленно. Спускаясь с холма, по привычке покачиваю катушкой детектора из стороны в сторону. Сигнал застал уже практически на дороге - четкий и сильный звук под катушкой. На глубине сантиметров в 20 ничего не было, зато прибор просто "зашкало". "Большая железка", - подумал я. На 30 сантиметрах лопата звякнула о металл - железка, но какая-то необычная. Сначала

я даже не понял, что держу в руках, только потом до меня дошло, что это старинный русский боевой топорик (именно так потом и оказалось при дальнейшем определении), весь покрытый толстым слоем ржавчины.

Держа в руках такую вещь, невольно начинаешь думать о том, что много-много лет назад ее так-же держал в руках русский воин, может быть, собираясь на войну с извечным врагом земли русской - Золотой Ордой.

Несколько воодушевившись находкой, решаю более основательно обследовать близлежащие склоны. Уже на последних метрах, там, где дорога резко уходит вниз с холма, прибор издает четкий, "монетный" звук. Судорожно начинаю копать и с первым комком вынутой земли замираю от яркого, чистого серебряного блеска. Несколько мгновений оторопело рассматриваю лежащую на черной земле крупную серебряную монету. Затем в голове словно щелкнул выключатель - это-же серебряный рубль, находка весьма и весьма редкая и желанная! Сев на траву рядом с ямкой, держу на ладони тяжелый металлический кружок - четкий женский профиль и цифры года чеканки -1780. Екатерининский рубль! Аккуратно счищаю налипшую землю и вижу знак минцмейстера - СПБ-ИЗ, ясно - Санкт-Петербургский монетный двор, портрет образца 1777 года. Реверс у монеты довольно сильно потерт, что снижает коллекционную ценность находки, но ни коим образом не снижает ценность находки для меня.

Дальнейшие поиски не принесли больше никаких находок, что несколько озадачило меня, ведь находка одиночного рубля вещь крайне редкая. Тем не менее с сожалением отправляюсь в обратную четырехчасовую дорогу и где-то на середине пути начинаю понимать, что еще вернусь сюда, ведь остались еще остатки барского дома, церковных построек и много полей вокруг, и дорога начинает казаться не такой уж и длинной....

Клад медных монет XVIII века из Юрьев-Польского р-на Владимирской области.

Клочков Ю. В.

Летом 2000 года членами московского поискового клуба "Раритет" в Юрьев-Польском р-не Владимирской области на землях бывшего села Даниловского (ныне не сохранилось; в настоящее время поля принадлежат СХК "Кинобол") [Фото 1] был найден клад медных 5-копеечных монет времен Елизаветы Петровны (1758-1762) и Екатерины II (1763-1796)*.

Часть монет была разнесена плугом по полю. Во время сбора монет было найдено место захоронения клада [Фото 2]. Монеты хранились в белоглиняной толстостенной корчаге, части которой удалось собрать и склеить [Фото 3]. Клад залегал на глубине 0,7 м. от дневной поверхности. Количество собранных монет - 945 шт. Общая сумма клада составляет 47 руб. 25 коп. Ранняя монета датируется 1758 г.; поздняя - 1796 г., из чего следует, что клад был сокрыт после 1796 г. Подобных кладов найдено очень много, и самый большой известный нам был найден в д. Орлы Даниловского р-на Ярославской обл. в 1969 г. Вес клада составил ок. 130 кг.

К сожалению, детальному изучению кладов этого времени подвергались очень редко. В основном все сводилось к указанию ранней и поздней монеты, условной дате захоронения и общему количеству монет клада.

Внутренний состав клада, процен-

Таблица I СОСТАВ КЛАДА

Без обозначен. монетного двора
Елизавета Петровна (1758-1762)

ГОД	Без обозначен. монетного двора	ММ	Кол-во
1758	15	-	15
1759	14	2	16
1760	11	2	13
1761	8	-	8
1762	4	-	4
Год не определен	1	-	1
ОБЩЕЕ КОЛ-ВО: 57 шт.			

тное соотношение монетных дворов, количество перечеканенной монеты и т. д. оставался без внимания, хотя подобная информация была бы интересна для понимания следующих процессов:

- поступление монеты тех или иных дворов на внутренний рынок;
- продуктивность чеканки монетных дворов;
- выявление разновидностей монетных штампов;
- сравнение архивных материалов с фактическими данными;
- технические вопросы монетного производства.

Состав клада приводится в Таблицах I и II.

* К сожалению, не все находчики смогли указать количество перечеканов.

Причина захоронения кладов XVIII в. подробно изучена и описана в нумизматической литературе. Не останавливаясь на этом вопросе, отметим, что основной причиной была социально-экономическая ситуация в стране, а также неконтролируемый выпуск и последующее обесценивание бумажных денежных знаков, ценность которых обеспечивалась медной монетой. Топография находок кладов монет XVIII в. показала, что находки их приурочены к сельской местности, т. к. основными потребителями медной монеты были сельские жители.

Вероятно, это первый клад XVIII в., который полностью описан и документирован фактическим и фотографическим материалом.

Пользуясь случаем, хотелось бы отметить необходимость дальнейшего детального изучения всех найденных кладов специалистами, т. к. только в случае комплексной научной обработки материала можно будет получить полную информацию как о составе клада, так и о причинах его сокрытия.

* Пользуясь случаем, автор выражает глубокую благодарность членам клуба "Раритет" г. Москвы - Хованскому А. А., Чудновцу А. А., Грыцеву О. Я., Гуцину А. В., Ляхову С. за предоставленный материал по составу клада, а также Чернову И. А. за оказанную помощь при технической подготовке текста.

Таблица II

Екатерина II (1763-1796)

(в числителе указано общее кол-во монет данного двора / в знаменателе - выявленное количество перечеканов*)

ГОД	ЕМ	ММ	СПМ	СМ	АМ	КМ	Общ. шт.	Прим.
1763	29/2	2/1	8/1	-	-	-	39/4	
1764	19	5	-	-	-	-	24	
1765	21	3	-	1	-	-	25	
1766	13/1	3/1	2	2	-	-	20/2	
1767	14	-	-	-	-	-	14	
1768	19	1	-	-	-	-	20	
1769	31	-	-	-	-	-	31	
1770	24	-	-	-	-	-	24	
1771	35	-	-	-	-	-	35	1 шт. не прогурчен
1772	31	-	-	-	-	-	31	
1773	25	-	-	-	-	-	25	
1774	13	-	-	-	-	-	13	
1775	24	-	-	-	-	-	24	1 шт. в бронзовом сплаве
1776	26	-	-	-	-	-	26	
1777	25	-	-	-	-	-	25	
1778	21	-	-	-	-	-	21	
1779	24	-	-	-	-	-	24	
1780	32	-	-	-	-	-	32	
1781	27	-	-	-	-	-	27	
1782	24	-	-	-	-	4	28	
1783	20	-	-	-	-	4	24	
1784	25	-	-	-	-	2	27	
1785	18	-	-	-	-	5	23	
1786	19	-	-	-	-	-	20	
1787	7	-	-	-	-	-	7	
1788	25	-	5	-	-	3	39	
1789	21	-	-	-	8	-	31	
1790	17	-	-	-	13	-	30	
1791	23	-	-	-	13	-	37	
1792	12	-	-	-	8	-	21	
1793	22/8	-	-	-	10	-	32/8	
1794	6	-	-	-	10	-	16	
1795	18	-	-	-	8	-	26	
1796	22/1	-	-	-	11	-	33/1	
Год не определен	1	-	-	-	-	-	-	

* К сожалению, не все находчик смогли указать количество перечеканов.

ОБЩЕЕ КОЛИЧЕСТВО: 888 шт.
СУММАРНОЕ КОЛ-ВО КЛАДА: 945 шт.

Были и небылицы

Павел Ильяшевич

Те кто занимается поиском по местам боев, не раз и не два слышали истории, как правило, от местных жителей о всевозможных мыслимых и немыслимых находках. И о парабеллумах в смазке, и о винтовках с оптическим прицелом, и о целых складах с амуницией и оружием...



Однажды я даже выслушал душераздирающий рассказ о том, что в лесу до сих пор живет некий бородатый немец-ограбитель, который питается чем попало и нападает на грибников. О нем в окрестных деревнях знали все, но никто никогда его не видел, в том числе и те, на кого он будто бы нападал. На мой вопрос: "И кой ему годик, этому немцу?" - они пожимали плечами. В другой деревне, после "душегорячительной" беседы, мне колхозный тракторист поведал, что у него есть немецкий пулемет в рабочем состоянии. "Разбирали старый дом, там в подвале и нашли. Не верите? Завтра покажу!". Вечером мы зашли к нему домой. Пулемет, действительно, - МГ - 34 -, был лишь немного ржавый, но с патронами. "Может постреляем?" Так один-единственный раз мне удалось пострелять из немецкого пулемета. "Да у меня дровяник прямо на братской могиле стоит" - говорила нам похожая на ведьму бабка в глухой деревне под Ржевом. Правда, наша поверхностная разведка ничего не дала, но поисковый отряд, который приехал после нас и снес сарай, на глубине двух метров нашел останки приблизительно 18 человек. По останкам одежды установили, что это были

наши бойцы. Видел я и старика, который до сих пор приносит из лесу немецкие бутылки с содержимым похожим на спирт. На вопрос откуда - молчит. "Вот перед смертью расскажу". Попытки проследить ни к чему не привели. Долго петлял по лесу, а потом его собака нас засекла.

В полузабытой деревне в Тверской области глухой я сам видел парашют и армейскую рацию. На стропах от парашюта до сих пор сушили белье, а от радиации остался только корпус, да и тот со временем пропал. В шестидесятых годах грибник услышал странный звук - будто белье на ветру развевается. Поднял голову и обомлел. На старой ели висел парашют, к которому была привязана рация. Ткань пожелтела, выгорела, растрепалась со временем, но удержался на дереве. В Новгородской области охотник в лисьей норе увидел клочья парашютного шелка. Пришел в деревню и вечером рассказал об этом деду. Дед вспомнил, что в войну, когда был мальчишкой, а в деревне стояли небольшой гарнизон, немцы награждали несколько человек, за уничтожение "русских диверсантов". Патрулируя лесную опушку, немцы слышали звук самолета и увидели в небе купола парашютов. Началась перестрелка. Немцев было около взвода, парашютистов - пятеро. Несколько человек ранили прямо в воздухе, но живым в руки к немцам никто не попал. Тогда откуда обрывки парашюта в норе? На следующий день охотник отправился в лес, прихватив с собой лопату, и разрыл полностью лисью нору. И выкопал в итоге большой железный ящик.



На нем еще местами сохранились куски материи. В ящике находились три автомата ППШ, пять пистолетов ТТ, патроны и рация, консервные банки. Мне довелось увидеть частичное содержание ящика. Все в исправном состоянии. Другая часть была уже продана каким-то туристам. Мы попросили сводить нас

на это место, но охотник отказался. Особенно интересно слушать ветеранов на их встречах.

Сейчас им уже трудно сориентироваться, где именно происходило действие их рассказа, но иногда факты они вспоминают очень интересные. Один ветеран-танкист рассказал про то, что во время переправы через реку один танк упал с понтонов, но его так и не достали. Но где именно это было? Бывший танкист помнил только название маленькой реки в Псковской области. Пришлось поднимать всю историю его танкового батальона. В архивах сохранились записи боевого пути. Там и было указано, где именно батальон переправлялся через эту речку. Приехали на место. Вот река, вот остатки дороги, по которой шли в 1943 году тридцатьчетверки.... А вот и рыбак на берегу, который тут же нам и рассказал, что где-то в семидесятых годах достали этот танк и увезли...

Когда вода спадала, башня танка показывалась из реки, с него даже рыбу ловили, - поэтому и знала вся округа об этой машине. Через несколько лет на встрече поисковиков, мне рассказали историю, о том, что в такой-то речке лежит танк. Упал с переправы. И область та, и речка одноименная, да и деревня с похожим названием. Откуда, интересуюсь, информация? Местный дед рассказал. "Неужели еще один танк?" - подумал я. Но при дальнейшей беседе выяснилось, что дед не местный, а дачник. И дом он купил в середине восьмидесятых. Танк уже подняли, а легенда о нем жива до сих пор. В 1993 году наш отряд производил поиски на старой военной дороге. По словам очевидца по ней вывозили раненых, но была осень и жуткая распутица. Было принято решение мостить дорогу ...оружием. Лужи и ямы закидывались ружьями и пулеметами, лишь бы прошли машины с ранеными. Однако мы кроме гильз, патронов и ржавого железа не нашли ничего. Отыскивали, правда, балку, в которой наверняка весной застаивалась вода. Больше таких мест не попадалось. Спустились на дно балки - мусор. Банки, рамы от велосипедов, старые холодильники, дырявые кастрюли. Так и не раскрыли мы всей правды до конца. Хотя дорогу нашли, но подтвердить или опровергнуть эту легенду не смогли.. По другой легенде, в смоленской области, на лонну машин, вывозившую ювелирные украшения Смоленскювелирторга. Отступали. Не успели доехать до леса - налет. Одна бомба попала

прямо в грузовик перевозивший золотые кольца. Машина вдребезги, груз разлетелся на несколько сот метров. Так, мол, и лежат эти украшения на поле. Что стало с остальными грузовиками и их грузом - неизвестно. Приехали на место. То что колонна была - сомнений не было. В лесу валялись остои АМО, железяки, в которых трудно узнавались детали машин, на земле виднелись заплывшие воронки. Мы дружно принялись перекапывать поле и прилегающую опушку леса. Два сезона подряд наши лопаты и приборы выковыривали на поверхность только куски железа, патроны, гильзы, болты, гайки, короче, все - кроме золотых украшений. Как оказалось потом, не одни мы такие были. И те, кто приезжал до нас и после нас, то же уехали с пустыми руками.



Печальное наследие

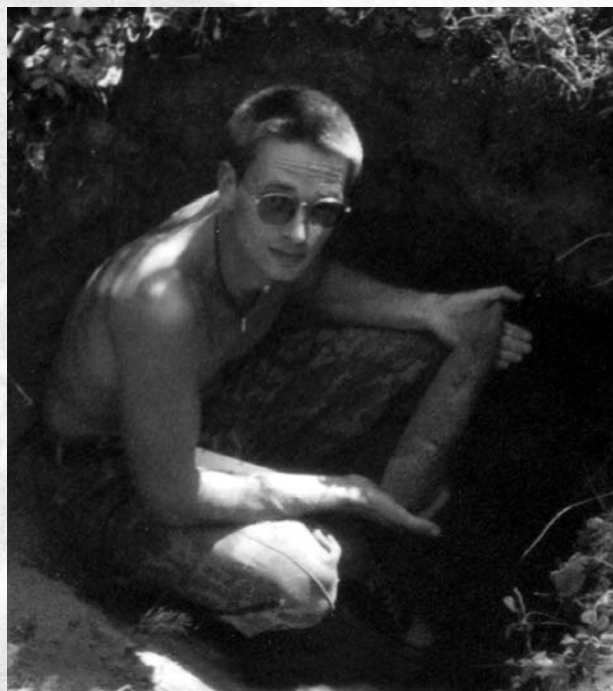
Илья Павлов

В земле до сих пор лежат и ржавеют сотни тонн взрывоопасных предметов, оставшихся от времен Великой Отечественной... Гранаты, снаряды, мины, патроны. И есть множество примеров, когда даже опытные поисковики получали травмы, а иногда и погибали от неаккуратного обращения или же нелепой случайности.

Под кустом взорвался снаряд. Один человек погиб, двое получили тяжелые ранения. Член поискового отряда нашел взрыватель от противотанковой гранаты. Решил просто очистить его от грязи рукой. В результате 50 с лишним осколков и перебитые сухожилия на обеих кистях рук.

В одной из экспедиций несколько человек решили сделать из заряда (снаряд + гильза) музейный экспонат. Зажали снаряд между двух деревьев и начали его расшевеливать, раскачивая из стороны в сторону. Из гильзы уже начали высыпаться обломки пороха "лапши", когда проскочила искра статического напряжения. Порох взорвался и разворотил гильзу. Другая группа наткнулись на минное поле. Сработала только одна, но для человеческой жизни этого было достаточно. Группа охотников за толом выплавляла тол из снаряда. В одном оказался не тол, а пикрин. Двое человек погибли, трое получили тяжелые ранения. Другой деятель решил посмотреть как устроена противотанковая мина. Раскрутил боковые винты удерживающие обе

половины. Нажимная пружина почувствовала свободу и подалась вверх. Результат описывать не буду. При раскопках в лесу была найдена лимонка, с запалом. Через кольцо пророс корень. Решили, что можно выдернуть ее из земли, не перерубая корень. Дернули. Сработал только капсюль, сам детонатор не взорвался - порох-замедлитель отсырел. А если бы не отсырел? Еще одна группа поехала ранней весной. На глубине около метра что-то яростно "звенело". Грунт оттаял только на 20 см. Начали долбить лопатой мерзлую землю. По роковой случайности попали по детонатору. Два человека погибли.



Еще более страшна обычная безалаберность. Несколько человек занимались тем, что кидали, ради шутки, найденные патроны в костер. Какие-то просто сгорали, а некоторые взрывались. Результат - осколочное ранение глаза. Коллекционер решил сделать брелок из очень "красивой" немецкой пули. Способ прост. Разогреть на газовой плите, и в расплавленный свинец вставить ушко. Пуля оказалась разрывной. Осколочные ранения, пробитый насквозь чайник, контузия.

Самое главное и первое правило - не трогай того, что ты не знаешь. Никто не может предположить, какие изменения произошли внутри снаряда (мины, бомбы, гранаты) за полвека лежания в земле. Самый лучший способ - это по возможности бросить в глубокий водоем. Хорошо если он рядом, а если нет? Тогда или не трогайте совсем, или наоборот закопайте как можно



глубже, а при засыпании чередуйте слой земли, слой ржавых железяк. Такой способ способен удержать идущих следом копателей от несчастного случая. Старайтесь не оставлять на поверхности на долгое время взрывоопасные предметы. Дело в том, что такое взрывчатое вещество, как пикрин (пикриновая кислота) имеет очень небольшой температурный барьер. Это значит, что если положить только что выкопанный снаряд, снаряженный пикрином, на солнце-пек, то при достижении разницы температуры в 14 градусов между верхней частью снаряда и нижней, произойдет детонация. Встречаются болванки (снаряды и мины) без детонаторов. Но это не повод, чтобы класть ее в костер в надежде, что начинка выгорит, и вы станете счастливым обладателем сувенира. Во время плавления может создаться обыкновенная воздушная пробка. Сувенир тогда может вам не понадобится.

Особенно надо быть аккуратным при разведении костра. Обязательно снять грунт в районе предполагаемого места костра на глубину 10 см. Проверить металлоискателем на наличие железа не только это место, но и все в радиусе двух метров от костровища. Если железо есть, то выкопать его полностью. Не поддаваться на то, что вы разводите костер уже на месте бывшего костровища.

Вечером разожгли костер на месте



бывшего костровища. Костер горел всю ночь. Утром, когда разогревали завтрак, грянул взрыв. Слава богу никто не погиб, но увечия получили все. Вообще там где проходили бои с огнем надо быть очень осторожным.



Конечно, есть люди которые, найдя снаряд, разводят небольшой костер, кладут его туда и убегают. В зависимости от размера, состояния, условий залегания, взрыв может произойти в интервале от 40 секунд до 30 минут, иногда больше. Чем это чревато? Допустим, костер разгорелся хороший, а почва, в которой лежал снаряд, была мокрая или сильно влажная. Сколько потребуется времени на прогрев не знает никто. Вы убежали, а за те 15 минут прогрева мимо проходит просто грибник. Финал очевиден. Был еще более неприятный случай. На берегу озера разожгли костер, отсутствие людей и селений вокруг позволяло предположить, что посторонний не пойдет. Место выбрали так, что бы вокруг была влажная почва от протоки. На прогрев ушло 4 мин. 15 сек. Раскаты грома эхо носило над озером несколько раз. Все вроде бы нормально.

Группа уехала, а через два дня торф в протоке горел, угроза лесного пожара была очень велика. Это получилось из-за того, что во взрывной волной горящие головни просто вбило в землю, как гвозди. Вот торфяник и загорелся. Просто случай, что заметили другие туристы и не дали распространиться огню. При пожаре земля прогревается на несколько сантиметров, этого вполне достаточно, что бы сработал детонатор у мины или гранаты типа РГД-5. По рассказам местных



жителей нет такого случая когда хоть что-нибудь не взорвалось. Про патроны говорить вообще не приходится. Мне довелось присутствовать когда подожгли поле, на месте тяжелого боя. Хлопки патронов переходили от одиночного до настоящей пулеметной очереди. Поэтому пусть лес горел не один раз, пусть на одном и том же месте сто раз разводили костер, только личная проверка обезопасит человека от неприятностей. При поиске старайтесь не торопиться и идти по тем местам, где провели прибором. Надо быть особо бдительным при поиске на местах противостояния фронтов. В таких местах очень много минных полей.

С нашей стороны были очень распространены мины-растяжки. Они, обычно, устанавливались на тропинках, под деревьями. По виду они напоминают гранату Ф-1 (лимонку), только в два раза больше в размерах. За столь долгий срок, проволока конечно сгнила, но детонатор - нет. Мина устанавливалась в деревянном колу, но иногда и на железном. Дожди не могут промочить мину так, что бы в детонаторе отсырел капсюль и порох - замедлитель. А вот чека прогнивает совсем. Такие вещи,



лучше всего уничтожать только костром и только в глубокой воронке или яме. Для безопасности глубина ямы (воронки) должна быть не менее 1 метра.

Только такая глубина сможет удерживать разлет осколков и направить силу взрыва вверх. Обязательно постарайтесь убедиться в отсутствии посторонних. С начала разводится костер, а потом, когда он разгорится до хорошего пламени, укладывается предмет уничтожения.

Нельзя класть в костер сразу несколько предметов. Во время взрыва один из них может быть выброшен волной из ямы и сработать в любой момент. Если взрыва не последовало в течении 30 минут, то подходить к этому месту можно не ранее, чем через 12 часов. Да и то это минимальный срок. Тлеющие угли, порой, делают дел больше, чем горящий костер.

Помнится, был случай, когда смельчаки приехали на машинах, буквально в 100 метрах от стоянки вырыли яму, разожгли



костер, положили туда минометную мину и пошли к машинам покурить и полюбоваться взрывом (чем там любоваться я не знаю, но так рассказали). Мина сработала, всем понравилось, но через 5 секунд радости пришел конец. С неба на них посыпались осколки. Убить ни кого не убило, но машины поцарапало.

Судно-кладоискатель

В 1987 году командование ВМФ Мексики подписало договор о проведении поиска затонувших сокровищ с одной из кампаний США. Согласно этому документу, американцы получили бы половину найденных в заливе драгоценностей. Однако в связи с решительными протестами ряда мексиканских организаций и представителей НИАИ американо-мексиканский договор был аннулирован еще до начала поисковых работ. Тогда было принято решение проводить исследования на базе российского научно-исследовательского судна "Академик Мстислав Келдыш", имеющего необходимое для этого техническое оборудование. Как заявил на пресс-конференции представитель Национального института антропологии и истории /НИАИ/ Мексики, ученым предстоит обследовать бассейн залива площадью около 400 кв км и составить карты для будущих искателей сокровищ. Все находки, представляющие историческую ценность, которые могут быть подняты со дна во время совместной экспедиции, будут переданы мексиканским властям и пополнят национальную сокровищницу республики. Мексиканские официальные лица не уточняют сумму денежного вознаграждения, которое будет выплачено российским членам экспедиции. Однако, как заявил представитель НИАИ, "этих денег будет вполне достаточно для того, чтобы избежать хищения драгоценностей" экипажем судна.

Под видом туристов

В годы второй мировой войны у берегов тихоокеанского государства Папуа-Новая Гвинея затонули японские суда с десятками тонн золота в слитках, стоимость которых оценивается ныне в миллиард долларов. С целью разыскать сокровища в Австралии была создана группа профессиональных водолазов. Под видом туристов они прибывали в страну и с помощью современного оборудования, аналога которого использовалось при поисках погибшего "Титаника", методично обследовали морское дно. Власти проявили интерес к такому роду деятельности. Но так как законного разрешения на поиск у австралийцев не было, то их группу из трех человек, выслали из страны. Министр иностранных дел Папуа-

Новой Гвинеи Майкл Сомаре сказал, что решение о высылке принято в связи с нарушением ими иммиграционных законов: они скрыли истинные причины посещения страны.



Восемнадцать лет поисков - и ничего...

К малоутешительному выводу пришли археологи КНР после 18-летнего изучения огромного могильного холма на территории северо-западной провинции Шэньси, где, по преданию, лежит мумия древнего императора. Несметным сокровищам, скрытые в гробнице первого китайского императора Цинь Шихуана, видимо, никогда уже не видать солнечного света. Их навсегда похоронила глубоко под землей изощренная мысль придворных гробовщиков прошлого. По словам ответственного работника провинциального археологического управления Цзи Чэня, любые попытки извлечь содержимое гробницы заранее обречены на провал. Всякий, кто дерзнет спуститься под землю, немедленно будет отравлен ртутными парами, содержание которых внутри холма чрезвычайно велико. Объяснение этому удивительному природному явлению ученые нашли в исторических хрониках. Оказалось, что полный безграничных амбиций тиран решил воплотить в своей гробнице образ всей поднебесной, с ее многочисленными городами и дворцами, горами, реками и озерами. Похоронная команда во главе с лучшими архитекторами воплотила замысел Цинь Шихуана в золоте, серебре и драгоценных камнях, а вместо речной воды на могильном макете использовалась ртуть.

Охрана прибрежных сокровищ



После каждой бури, которая обрушивается на побережье Израиля, Эхуд Галили надевает акваланг, чтобы вступить в борьбу с природой и людьми. "Национальное морское наследие - это сокровище, над которым нависла угроза. Как морские археологи, мы знаем, что лет через 20 или немного позднее от этого, скорее всего, ничего не останется", - говорит Галили.

Опасность проистекает из того, что человек изменяет структуру протянувшейся средиземноморской береговой линии, которая почти не изменялась в течение тысячелетий, вплоть до 40-х годов XX века. Сокровища, оставшиеся от потерпевших крушение кораблей, были покрыты трехметровым слоем песка на полосе вдоль побережья шириной 200 метров. Они выходят на поверхность по мере того, как исчезает песок. "Там постоянно штормит, и после каждого шторма обнажаются новые участки", - сказал Галили. После каждого шторма Галили вынужден начинать состязание с охотниками за сокровищами - как коллекционерами, так и теми, кто снабжает ненасытный международный рынок древностей. Он летит на самолете над мелководной прибрежной полосой или ныряет вдоль берега, отмечая наметанным глазом изменения цвета, показывающие какой-либо свежий участок. В наиболее угрожаемых местах он надевает свой скафандр и обыскивает дно. В воде он проводит примерно половину дней в году.

Часть работы Галили - поймать с поличным охотников за сокровищами. Законодательство Израиля определяет, что любая находка, датированная ранее чем 1700 годом, - это национальное достояние. Однако действительно увлекающая его работа - это работа под водой. Из своих 43 лет он не менее тридцати занимается нырянием. Галили выявил местонахождение примерно 500 потерпевших крушение кораблей вдоль побережья Израиля. Особенно много было их обнаружено неподалеку от его базы к югу от Хайфы.

- Мы располагаем береговой линией протяженностью 200 километров, и здесь нет естественных укрытий для кораблей, - замечает археолог. - На протяжении последних

четырёх тысяч лет любой корабль, приходивший сюда, подвергался огромной опасности быть застигнутым внезапным штормом. Волны высотой семь метров могут бушевать несколько часов. Ни одно судно в древности не могло бы остаться на плаву в подобных условиях, и даже сегодня корабли терпят крушения вдоль этого побережья. За редким исключением, мало, что осталось от затонувших кораблей. Большинство находок, сделанных археологом, хранится в музеях

Израиля и в университетах. Но и здесь, во временных помещениях, служащих Галили штаб-квартирой, размещена впечатляющая коллекция, отражающая историю Средиземноморья. В числе этих находок остатки погружившихся сейчас уже в песок неолитических стоянок, существовавших здесь восемь тысяч лет назад. В большей сохранности находится то, что осталось от потерпевших крушение кораблей: части больших римских и греческих статуй лежат на дне рядом с бронзовыми горшками, монетами и керамическими кувшинами. В небольшом помещении хранится полтонны медных монет мамелюков - почти шесть столетий назад доставлявшее собранные налоги судно пошло ко дну на своем пути из Сирии в Александрию. Еще заметны отпечатки давно уже истлевших суконных мешков, в которых хранились эти монеты. Размеры их были так велики, что ставшие как бы монолитами груды монет Галили поначалу принял за валуны.

Около стен штаб-квартиры выглядят из травы каменные якоря, изготовленные четыре тысячи лет назад. Два из них (им не менее 3.400 лет) покрыты знаками той системы письма, которая была создана в крито-микенской культуре минойского периода. А из сейфа Галили извлекает золотую монету крестоносцев и две изящные бронзовые римские статуэтки первого столетия до нашей эры, тех богов, которых моряки держали на судне в надежде, что они обеспечат им защиту.

Древняя монета может принести грабителю более 10 тысяч долларов, а статуэтка - еще больше. Галили известно, что шесть или семь статуэток, взятых ныряльщиками, которым удалось ускользнуть от него, были вывезены тайком из Израиля и проданы в Европе. "Каждый предмет уникален, - говорит он. - Если мы потеряем его, то снова найти его не сможем".