

Определение разновидностей аверсов 5 руб. 2009 ММД

Имеется довольно много разновидностей пятирублевых монет ММД 2009 года. В каталогах Юрия Кульвелиса (Ю.К.) и Александра Сташкина (А.С.) на сегодняшний день они обозначены так:

Медь, плакированная мельхиором

Сталь с никелевым гальванопокрытием

Ю.К.	А.С.		Ю.К.	А.С.
С-3.2А	3.12А		Н-3.2А	3.12А
С-3.2Б	3.12Б		Н-3.2Б	3.12Б
С-3.2В	3.12В		Н-3.2Д	3.12Д
С-3.2Г	3.12Г		Н-3.3А	3.2А
С-3.2Д	3.12Д		Н-3.3Б	3.2Б
С-3.2Е	3.12Е (Н1), (Н2)		Н-3.3Д	3.2Д
С-3.2Ж	3.12(Н3)			
С-3.3А	3.2А			
С-3.3Б	3.2Б			
С-3.3Д	3.2Д			

Разновидности обычно определяются по каталогам Ю.К. и А.С. или по многочисленным рекомендациям изложенным в том числе и в постах форумов Интернета. Попытаюсь предложить свою методику определения разновидностей штемпелей аверсов. В основу этой методики положено следующее:

1. Лучше просканировать монету, чем ее сфотографировать, так как фото вносит больше искажений по положению элементов и их размерам.
2. Сканировать в один проход. Желательно получить как можно лучший скан.
3. Не следует выравнивать скан путем поворота, так как это вносит хоть и незначительные, но искажения.

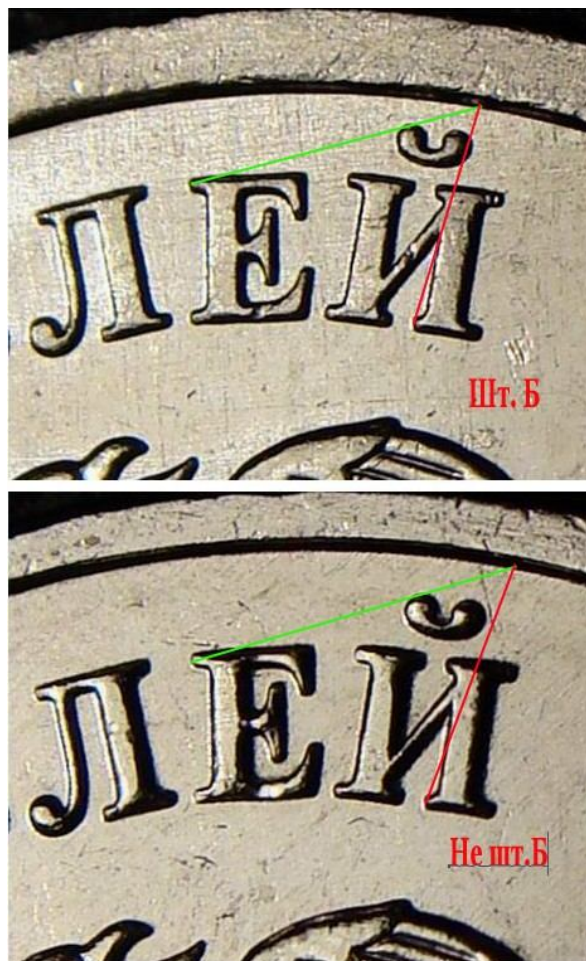
Чаще всего встречаются разновидности А,Б и Д. Начну с Б, так как это проще – только у этой разновидности надписи приближены к канту.

1. Определение шт. Б

Описание по Ю.К. : Знак ММД приспущен, надписи приближены к канту;

Описание по А.С. : Монограмма приспущена, надписи приближены к канту (тиражный штемпель);

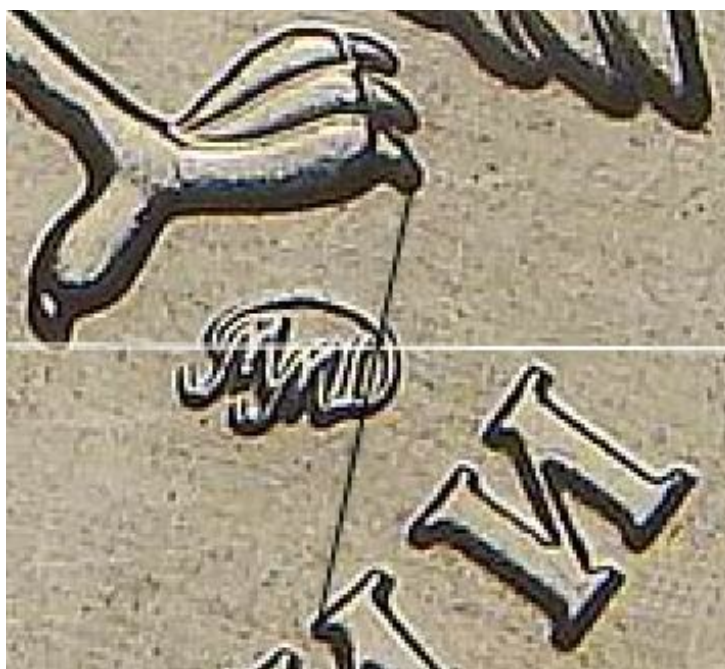
- а) Проводим линию от верхней левой точки буквы Е слова РУБЛЕЙ по касательной с дужкой Й до пересечения с кантом. От полученной точки пересечения проводим линию к точке буквы Й, как указано на рисунке. Если эта линия проходит через дужку Й или касается ее, то это шт.Б.



- b) Убедимся, что это шт.Б по положению монограммы. Для этого проведем черную и белую линии как показано на рисунке.



Если буква черная линия пересекает букву Д пополам или чуть ближе к левому краю, а завиток первой М значительно ниже белой, причем черная и белая линии пересекаются в самом верху отверстия буквы Д, то это действительно шт.Б.



2. Определение шт. Д

Описание по Ю.К. : Знак ММД приспущен, надписи отдалены от канта, все детали изображения тонкие;

Описание по А.С. : монограмма приспущена и сдвинута влево; надписи отдалены от канта; рельеф всего штампера ниже – дужка над “Й” тонкая (тиражный штампель);

Если по п.1а штампель не Б, а черная линия касается или почти касается правого края буквы Д монограммы, то это шт.Д.



Дополнительными признаками шт.Д являются более тонкие линии шрифтов и практически равные треугольники образованные желтыми линиями над буквой Л, как показано на рисунке.

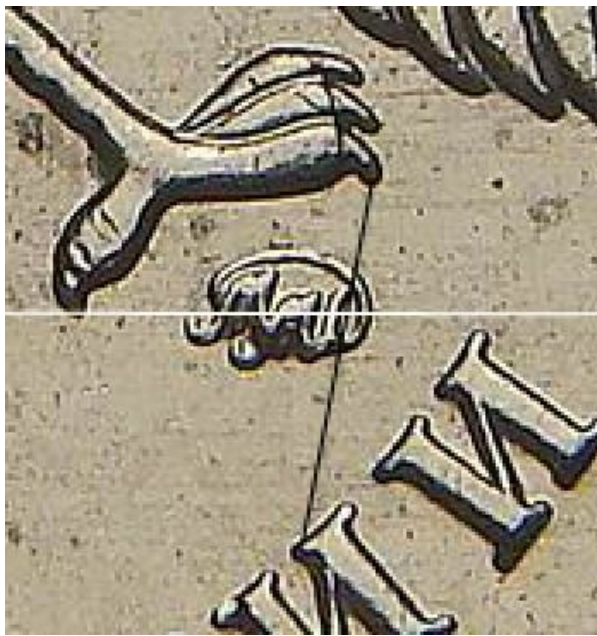


3. Определение шт. А

Описание по Ю.К. : Знак ММД приподнят, надписи отдалены от канта;

Описание по А.С. : Монограмма приподнята, надписи отдалены от канта (тиражный штампель);

Если определили, что шт. не Б и не Д, причем завиток первой буквы М монограммы касается или чуть выше белой линии, белая линия пересекает букву Д приблизительно посередине, завиток второй буквы М расположен значительно ниже ее, черная линия пересекает отверстие буквы Д ближе к левому краю, то это шт.А.



4. Определение шт. В

Описание по Ю.К. : Знак ММД приспущен, надписи отдалены от канта;

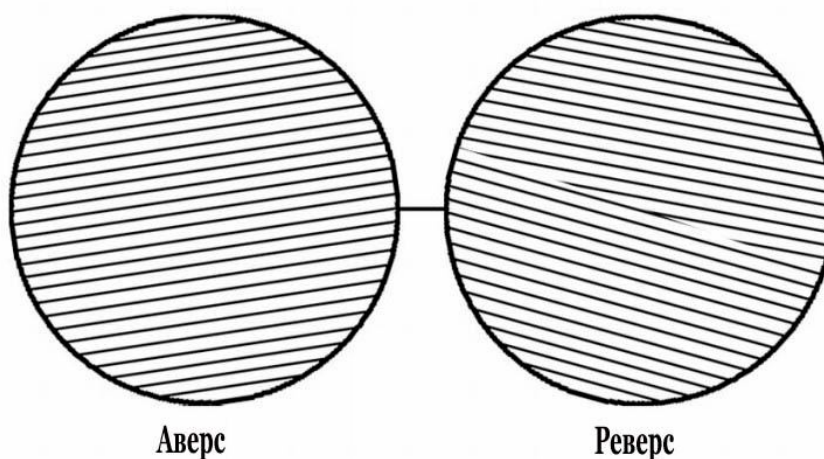
Описание по А.С. : Монограмма приспущена, надписи отдалены от канта (одна штампельная пара);

Если определили, что шт. не Б, а монограмма расположена как у вышеописанного шт. Б, то это шт. В.



Дополнительным признаком шт.В является штрих под лапой орла над монограммой.

Разновидность имеет одну штемпельную пару, поэтому правильность определения можно проверить по шлифовке.

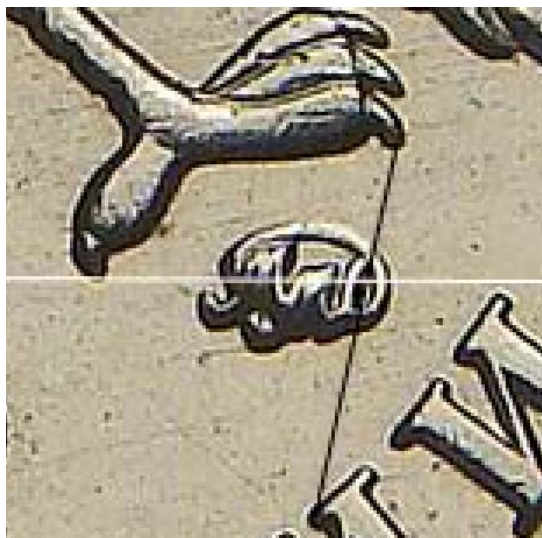
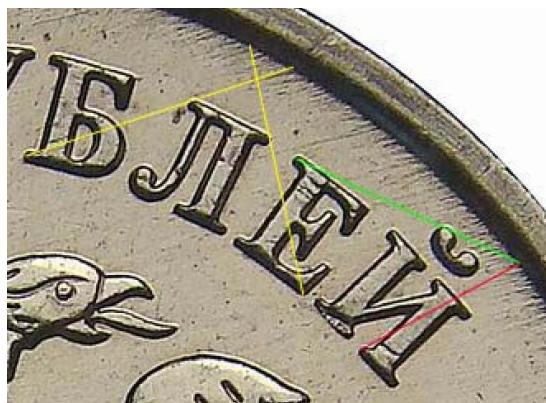


5. Определение шт. Г.

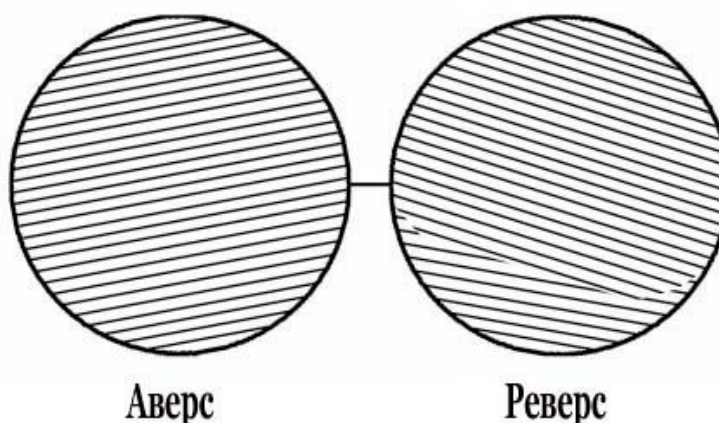
Описание по Ю.К. : Знак ММД приспущен и повернут, надписи отдалены от канта;

Описание по А.С. : монограмма приспущена и повёрнута против часовой стрелки, надписи отдалены от канта (одна штемпельная пара);

Если завиток первой буквы М расположен ниже белой линии, черная линия располагается ближе к левому краю отверстия буквы Д, белая линия пересекается с черной ближе к центру отверстия буквы Д, чем на шт.Б и шт.В, то это шт.Г.



Разновидность имеет одну штемпельную пару, поэтому правильность определения можно проверить по шлифовке.



6. Определение шт. Е по Ю.К., Е(Н1) и (Н2) по А.С

Описание по Ю.К. : Знак ММД приспущен, толстый, надписи отдалены от канта (шт. Е).
Есть два незначительных варианта по виду и расположению знака (Е1 и Е2).

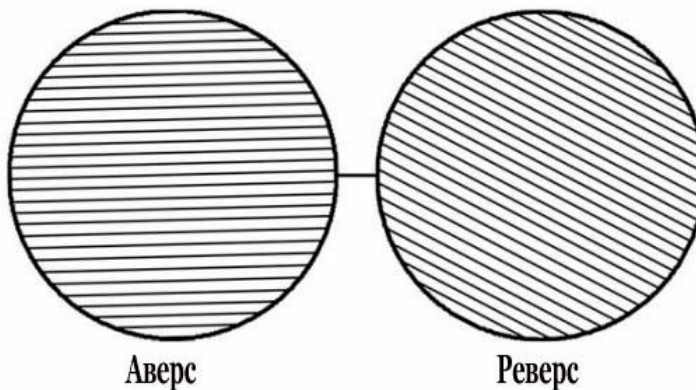
Описание по А.С. : Н1 (Е) - монограмма приподнята, толстая, расположена прямо (относительно шт. А. немного повернута по часовой стрелке); надписи отдалены от канта (одна штемпельная пара).

Н2 - монограмма приподнята, расположена практически идентично шт. Н1, но более тонкая; надписи отдалены от канта (одна штемпельная пара);

Если монограмма толстая, белая линия проходит через завиток первой буквы М, но не достает до завитка второй М, а пересечение черной и белой линии ближе к центру отверстия Д, чем к его низу, то это шт.Е по Ю.К., Е(Н1) по А.С.



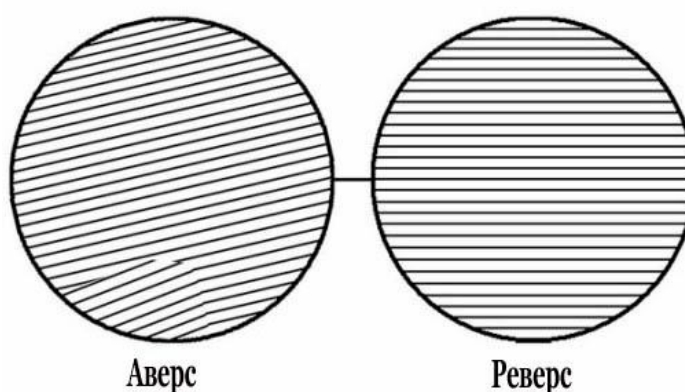
Разновидность имеет одну штемпельную пару, поэтому правильность определения можно проверить по шлифовке.



Шт. Н2 отличается от шт.Н1 более тонкой монограммой. Пересечение белой и черной линий несколько выше, чем на шт.Н1.



Разновидность имеет одну штемпельную пару, поэтому правильность определения можно проверить по шлифовке.



7. Определение шт.Ж по Ю.К., Н3 по А.С.

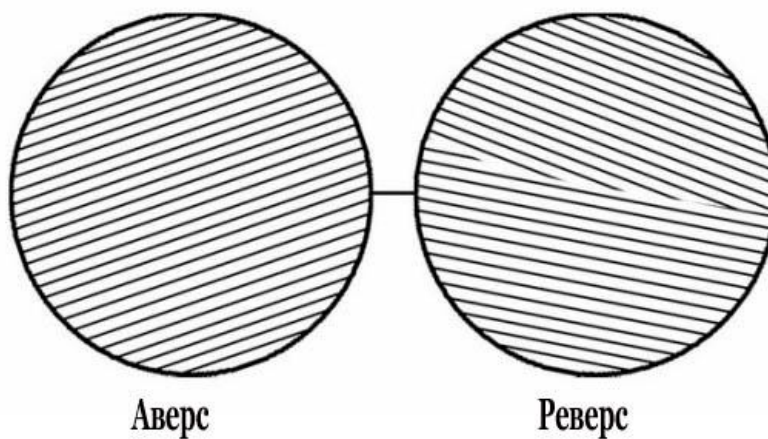
Описание по Ю.К. : Знак ММД приподнят и повернут, толстый, надписи отдалены от канта (шт. Ж).

Описание по А.С. : монограмма приподнята, толстая, повернута против часовой стрелки; надписи отдалены от канта (одна штемпельная пара)

Если монограмма толстая, белая линия проходит через завиток первой буквы М, но не достает до завитка второй М, а пересечение черной и белой линии ближе к низу отверстия буквы Д, то это шт.Ж по Ю.К., Н3 по А.С.



Разновидность имеет одну штемпельную пару, поэтому правильность определения можно проверить по шлифовке.



Несколько примеров определения:



Шт. А



Шт. Б



Шт. Д